

SNAKO Vizsgamodul (Examination Module)

HASZNÁLATI ÚTMUTATÓ

Copyright © 2009 SANAKO Corporation. Minden jog fenntartva.
A Microsoft bejegyzett védjegy. A Microsoft Windows 2000 és a Windows XP a Microsoft Corporation bejegyzett védjegyei.

Dokumentum dátuma 2009-06-11

1871760-6354

TARTALOM

BEVEZETŐ.....	4
ÜDVÖZÖLJÜK.....	4
MIT NYÚJT ÖNNEK A SANAKO VIZSGAMODUL?	4
SANAKO Vizsgamodul	5
RENDSZERKÖVETELMÉNYEK.....	5
A SANAKO Vizsgamodul összetevői	5
A SANAKO VIZSGAMODUL TELEPÍTÉSE	6
A VIZSGÁK MENETE A SANAKO VIZSGAMODULLAL.....	7
VIZSGAFÁJL LÉTREHOZÁSA	7
2. A VIZSGA ÉS FÁJL INFORMÁCIÓK MEGADÁSA	8
3. ÁLTALÁNOS BEÁLLÍTÁSOK KIVÁLASZTÁSA A VIZSGÁHOZ.....	9
4. FEJLÉC ÉS BEVEZETŐ MEGADÁSA	10
5. A VIZSGAKÉRDÉSEK MEGADÁSA	10
6. VIZSGAFÁJL ELŐNÉZETE ÉS MENTÉSE.....	13
VIZSGÁK MEGNYITÁSA HALLGATÓK SZÁMÁRA A STUDY 500, 700 ÉS STUDY 1200 ALKALMAZÁSOKBAN	15
A VIZSGAKÉRDÉSEK MEGOLDÁSA	16
A HALLGATÓK EREDMÉNYEINEK MEGTEKINTÉSE	19

BEVEZETŐ

ÜDVÖZÖLJÜK...

...a SANAKO Vizsgamodulban (Examination Module). A SANAKO Vizsgamodul egy szoftver, amely különféle kérdéstípusokon keresztül segít a tanároknak feladatsorok létrehozásában és adminisztrációjában, valamint az vizsgaeredmények kezelésében.

MIT NYÚJT ÖNNEK A SANAKO VIZSGAMODUL?

A SANAKO Study Vizsgamodul segít a tanároknak vizsgák gyors és egyszerű létrehozásában, hogy azokkal különféle módokon teszteljék a hallgatókat.

A SANAKO Vizsga varázsló (Exam Wizard) végigvezeti a tanárokat a feladatsor létrehozásának folyamatán, számos feladattípust és nagyfokú rugalmasságot nyújtva nekik a hallgatók képességeinek tesztelésére. A vizsga elindítását követően a hallgatók a SANAKO vizsgalejátszót (Exam Player) használva válaszolnak a kérdésekre. A meglévő feladatsorokkal való önálló gyakorláshoz a hallgatók is elindíthatják maguknak a SANAKO vizsgalejátszót.

A Vizsgamodul azonnal létrehozza a vizsgaeredményekről szóló jelentéseket mind a hallgató, mind a tanár részére, azáltal lehetőséget biztosít a hallgatónak, hogy gyorsan visszacsatolást kapjon a teljesítményére. A tanár úgy is dönthet, hogy a hallgatók ne láthassák azonnal a saját eredményeiket.

SANAKO Vizsgamodul

RENDSZERKÖVETELMÉNYEK

A TANÁR ÉS A HALLGATÓ SZÁMÍTÓGÉPÉVEL SZEMBEN TÁMASZTOTT MINIMÁLIS KÖVETELMÉNYEK

- SANAKO Study 500 / 700/1200 v. 4.0 vagy újabb
- Microsoft® Windows® 2000 vagy XP
- 1 GHz processzor
- 256 MB memória
- 1024x768 és 16bit színek
- AC97 kompatibilis hangkártya*
- Hálózati adapter

A SANAKO Vizsgamodul összetevői

A SANAKO Vizsgamodul három alkalmazásból áll

SANAKO Vizsga varázsló (Exam Wizard), amelyet a tanárok vizsgafájlok létrehozására használnak.

SANAKO Vizsga lejátszó (Exam Player), amelyet a hallgatók a vizsgafájlok megnyitásához és a kérdések megválaszolásához használnak.

SANAKO Vizsga jelentések (Exam Reports), amelyet a tanárok a vizsgaeredmények megtekintéséhez és menedzseléséhez használnak.

A SANAKO VIZSGAMODUL TELEPÍTÉSE

Megjegyzés: A SANAKO Vizsgamodul (Examination Module) csak a SANAKO Study 500, 700, 1200 v.4.0 vagy újabb verzióival használható.

HALLGATÓI SZÁMÍTÓGÉPEK

a SANAKO Vizsga lejátszó (Exam Player) alkalmazások automatikusan telepítésre kerülnek a hallgatói számítógépekre a Study 500, 700, 1200 Student v .4.0 vagy későbbi verziók telepítése során.

OKTATÓI SZÁMÍTÓGÉP

A SANAKO Vizsga varázsló szoftvert külön kell telepíteni az oktató számítógépére.

A SANAKO Vizsga varázsló (Exam Wizard) telepítéséhez, indítsa el a SANAKO Study CD-n lévő '**SANAKO Exam Wizard_sk.exe**' fájlt. Ez automatikusan telepíti a SANAKO Vizsga jelentések szoftvert is.

A SANAKO Vizsga varázsló telepítését követően online regisztrációra van szükség, melyhez a SANAKO által biztosított regisztrációs kulcsot kell használni.

A SANAKO Vizsga varázsló regisztrációja:

1. Nyissa meg a Study 500, 700, 1200 Oktatói **Eszközök (Tools)** menüt és válassza ki a **SANAKO Exam Wizard... menüpontot**
2. A megnyíló ablakban kattintson a **Regisztráció (Register...)** gombra.
3. Írja be a regisztrációs kulcsot és kattintson a **Regisztráció most (Register Now) gombra**.

Megjegyzés: A SANAKO Vizsga varázsló sikeres regisztrációjához arra van szükség, hogy a böngészője a következő utasításoknak megfelelően legyen beállítva (Internet Explorer):

1. Nyissa meg a webböngésző Eszközök menüjét, és válassza ki az Internetbeállítások... menüpontot
2. Kattintson a Speciális (Advance tab) fülre
3. A Beállítások listán vegye ki a jelölést a "Figyelmeztetés nem biztonságos módra váltáskor" opcióból
4. Kattintson az Alkalmaz, majd az OK gombokra.

A VIZSGÁK MENETE A SANAKO VIZSGAMODULLAL

A SANAKO Vizsgamodulban a tanárok a SANAKO Vizsga varázsló alkalmazás segítségével létrehozhatnak egy vizsgafájlt. A vizsgafájl ezt követően megnyitható a hallgatók számára, vagy a hallgatók megnyithatják a fájlt maguknak a SANAKO Vizsga lejátszóval önálló gyakorlásra.

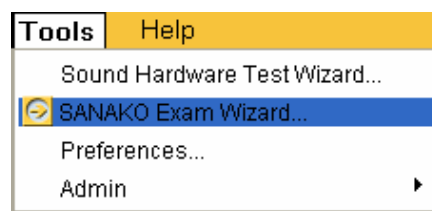
Miután a hallgatók egyszer túljutottak a vizsgakérdéseken, a válaszaik elmentésre kerülnek egy eredményfájlba (.rsl). A tanár valós időben láthatja, hogy mely hallgatók fejezték be a vizsgát, és megnyithatja az eredményfájlokat a SANAKO Vizsgajelentések alkalmazással.

VIZSGAFÁJL LÉTREHOZÁSA

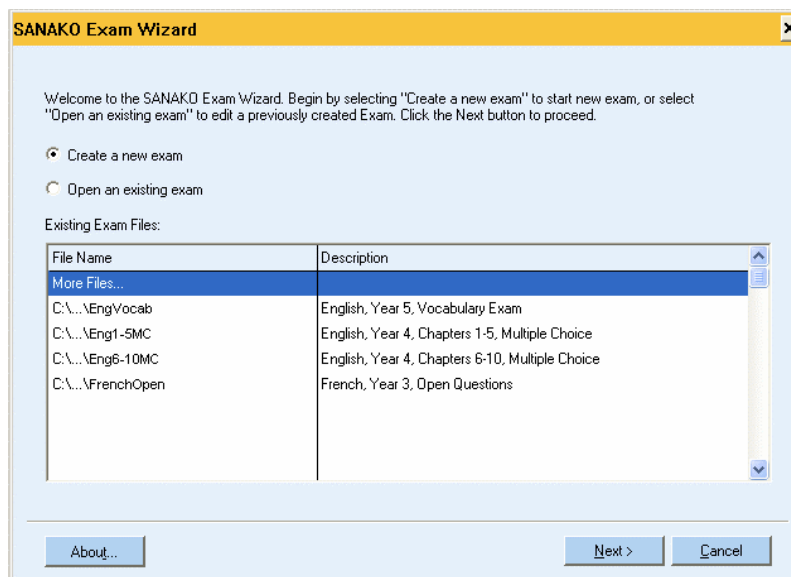
A SANAKO Vizsga varázsló segít Önnek a bármilyen típusú kérdés megtervezésében, amely meghatározott képzettség vagy hallgatói képesség méréséhez szükséges. A Vizsga varázsló végigvezeti Önt az új feladatsorok létrehozásának lépésein.

1. A SANAKO VIZSGA VARÁZSLÓ ELINDÍTÁSA

1. A SANAKO Vizsga varázsló megnyitásához nyissa meg az Eszközök (Tools) menüt a Study 500, 700 vagy Study 1200 programban, és válassza ki a SANAKO Exam Wizard opciót.



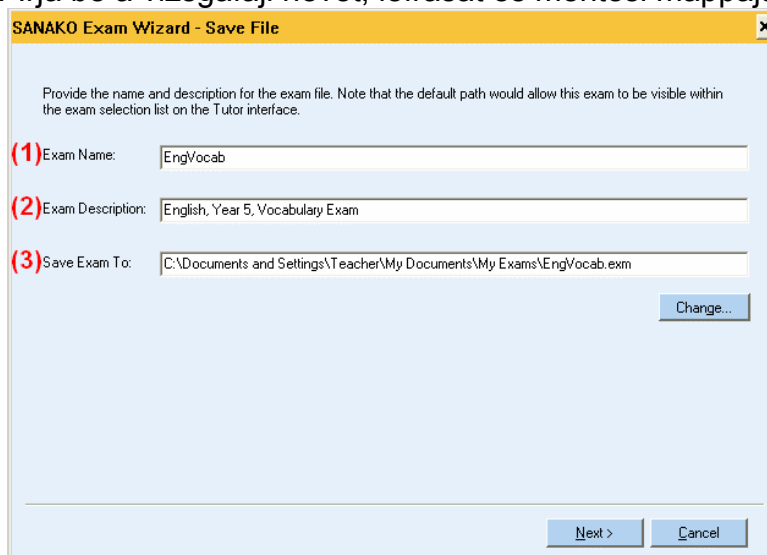
2. A SANAKO Vizsga varázsló megnyitásakor Önnek két lehetősége van, létrehozhat új vizsgát, vagy szerkeszthet egy meglévőt.



- **Új vizsga létrehozásához, válassza az Új vizsga létrehozása (Create a new exam) opciót, majd kattintson a Következő (Next) gombra.**
- **Meglévő vizsgafájl szerkesztéséhez, válassza a Létező vizsga megnyitása (Open an existing exam) opciót, válassza ki a szerkeszteni kívánt vizsgát a listáról, majd kattintson a Következő (Next) gombra.**

2. A VIZSGA ÉS FÁJL INFORMÁCIÓK MEGADÁSA

1. Írja be a vizsgafájl nevét, leírását és mentési mappáját:



- (1) **Adja meg a vizsga nevét.** Ez fog megjelenni a hallgatóknak, amikor elkezdik a vizsgát.
- (2) **Adja meg a vizsga rövid leírását.** Ez is meg fog jelenni a hallgatóknak, amikor elkezdik a vizsgát.
- (3) **Válassza ki, hogy hova szeretné menteni a**

vizsgafájlt. A hely megváltoztatásához kattintson a **Módosítás... (Change...)** gombra.

2. Kattintson a **Következő (Next)** gombra. A név és a leírás akkor fognak megjelenni a hallgatóknak, amikor elkezdik a vizsgát, a vizsgafájl listán pedig akkor, amikor egy létező vizsgafájl szerkesztését kezdeményezi.

3. ÁLTALÁNOS BEÁLLÍTÁSOK KIVÁLASZTÁSA A VIZSGÁHOZ

1. Válasszon különféle általános beállításokat a vizsgához:

Options

Select the appropriate exam options, such as passing score, timer, task switching security, language etc.

Randomize Questions

Use Timer

Exam will finish in 00 hours and 20 minutes

Prevent task switching (disables Alt + Tab)

Display exam in full screen

Report not shown to student

Passing Score: 50 %

Language Selection: ENGLISH

< Back Next > Cancel

- **Kérdések véletlenszerű sorba rendezése** – A vizsga kérdései véletlenszerű sorrendben fognak megjelenni a hallgatóknak
- **Időkorlát** – A vizsga a beállított idő leteltével befejeződik, azt követően a hallgatók nem tudják folytatni.
- **Feladatváltás megakadályozása** – Megakadályozza, hogy a hallgatók más alkalmazásokat és ablakokat nyissanak meg a vizsga alatt az ALT+TAB billentyűkkel.
- **Vizsga megjelenítése teljes képernyőn** – A vizsgakérdések megválaszolásához használatos hallgatói alkalmazás teljes képernyős módban fog megjelenni.
- **A jelentés nem jelenik meg a hallgatónak** – A hallgató eredményeiről szóló jelentések nem jelennek meg automatikusan a hallgatóknak.

- **Megfelelési ponthatár** – Adja meg, a kérdések milyen arányára kell a hallgatónak helyesen válaszolnia, hogy átmenjen a vizsgán.
- **Nyelvválasztó** – Válassza ki a hallgatói vizsga lejátszók nyelvét.

A teszt létrehozása kis képernyőre – Ha a diák képernyője kisebb mint a tanáré kiválaszthatja, hogy a teszt mérete igazodjon a diák képernyőjére.

Teszt osztályozási beállítások – Válasszi ki, hogy a diák eredmények megjelenjenek-e a diákok a teszt befejezése után és adja meg az osztályozási módot. Használhat egyszerű átment/megbukott értékelést egy beállított megfelelési ponthatárral vagy szabadon létrehozhat osztályozási létrát , ahol megadhatja a osztályzatok eléréséhez szükséges pontszámot.

Teszt navigációs beállítások – Válassza ki, hogy engedélyezi –e a diákoknak, hogy visszatérjenek a kérdésekhez és módosítsák a válaszukat, vagy egy kérdéshez csak egyszer férjenek hozzá.

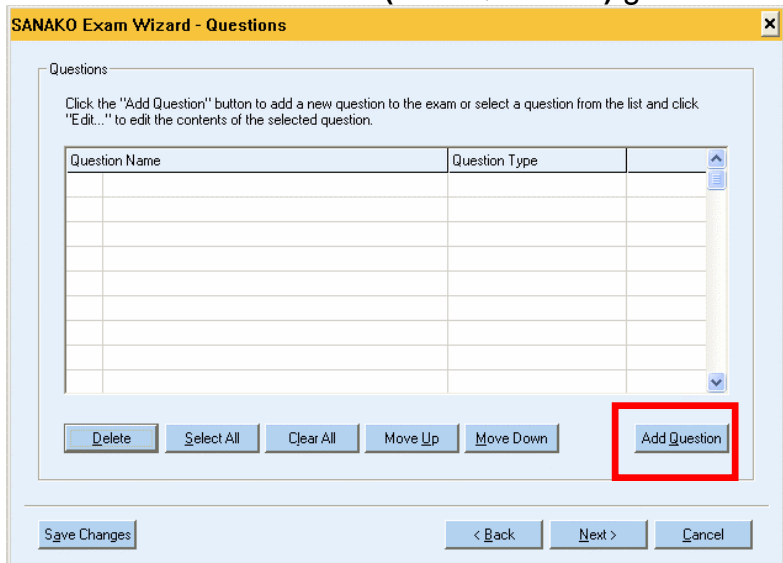
4. FEJLÉC ÉS BEVEZETŐ MEGADÁSA

1. Adjon meg fejléctet és bevezetőt a vizsgához. Ezek fognak megjelenni a hallgatónak a vizsga megnyitásakor.

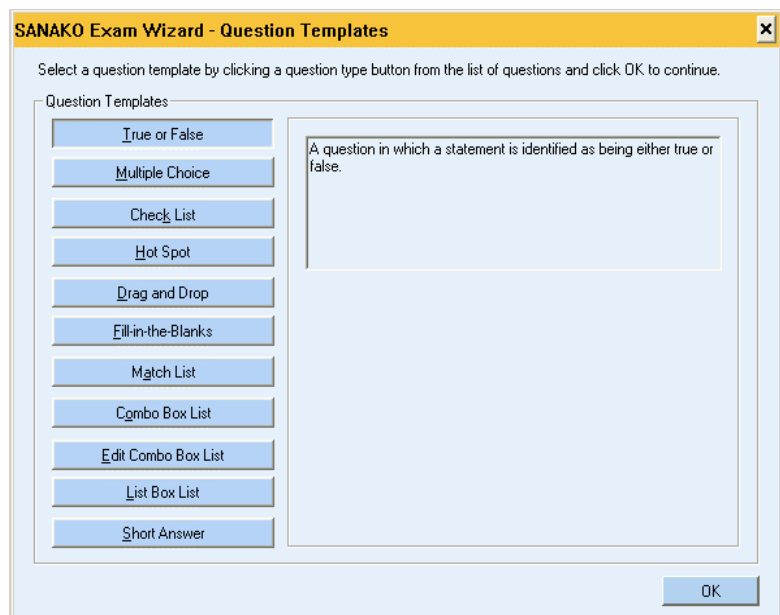
Megjegyzés: A bevezető tartalmazhat például utasításokat vagy a rendelkezésre álló időre vonatkozó információkat.

5. A VIZSGAKÉRDÉSEK MEGADÁSA

1. Ezt követően létrehozhatja a szükséges vizsgakérdéseket. Új kérdés létrehozásához kattintson a **Kérdés hozzáadása (Add Question)** gombra.



2. Ez megnyitja azt az ablakot, ahol kiválaszhatja a kérdés típusát. Kattintson az egyik kérdéstípusra, és tekintse meg ismertetőjét az ablak jobb oldalán.

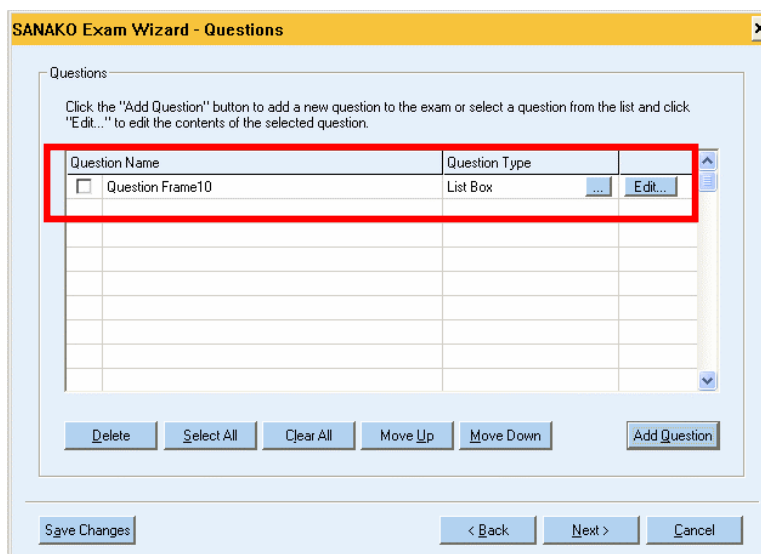


A rendelkezésre álló kérdéstípusok a következők:

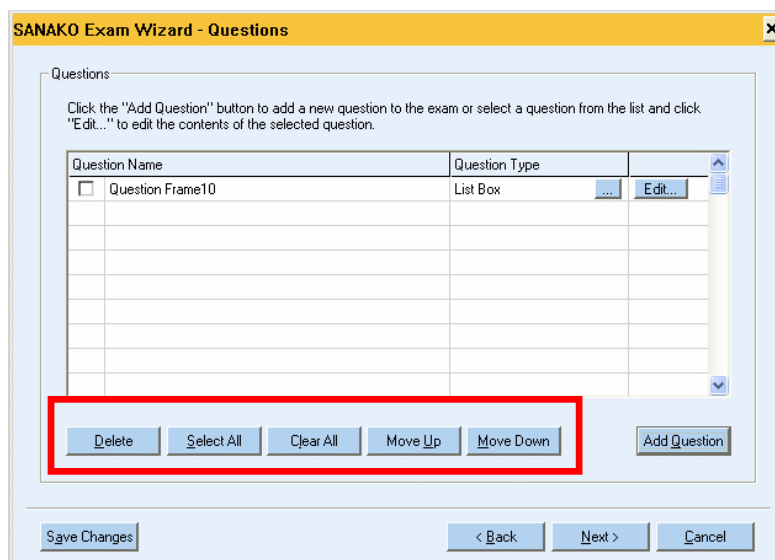
- **True or False (Igaz-hamis)** – A hallgatónak ki kell választania, hogy az állítás igaz vagy hamis
- **Multiple Choice (Feleletválasztós)** – A hallgatónak több válaszlehetőség közül kell kiválasztaniuk a helyes megoldást.
- **Check List (Többfelelet választós)** – Egynél több

helyes választ kell kiválasztani a lehetséges válaszok közül

- **Hot Spot** – A hallgatóknak rá kell kattintaniuk egy kép megfelelő elemére
 - **Drag & Drop** – Szavakat és kifejezéseket kell a megfelelő helyekre húzni a képen.
 - **Fill-in-the-Blanks (Üres mezők kitöltése)** – A hallgatóknak be kell írniuk szavakat és kifejezéseket a mondat üres mezőibe
 - **Match List (Párosítás)** – A hallgatóknak össze kell párosítaniuk az egyik oszlopban lévő elemeket a másik oszlop megfelelő elemeivel.
 - **Combo Box List (Kombinált mező)** – A hallgató egy vagy több válaszlehetőséget választ ki egy legördülő menüből.
 - **Edit Combo Box List (Szerkesztéses Kombinált mező)** – A hallgató egy vagy több válaszlehetőséget választ ki egy legördülő menüből, vagy beírják a válaszukat, ha az nem található a listában.
 - **List Box List (Lista doboz)** – A hallgatók egy legördülő menüből választja ki a választ.
 - **Short Answer (Rövid válasz)** – A hallgatók szabad válaszokat írnak be, amely válaszokat aztán a tanár által beállított ellenőrzőszavakkal és -kifejezésekkel egyeztet a szoftver.
3. Miután kiválasztotta a megfelelő kérdéstípust, kattintson az **OK** gombra. Ez új párbeszédablakot nyit meg, amibe beírhatja a fejléctet, magát a kérdést, és a válaszlehetőségeket.
A különböző kérdéstípusok esetén különböző beállítások és a válaszok különféle megadása közül lehet választani. A kérdés létrehozásához, és a válaszlehetőségek megadásához kövesse a képernyőn megjelenő utasításokat.
4. Ha megadta kérdést és a válaszlehetőségeket, kattintson az **OK** gombra. A létrehozott kérdés ezt követően látható a kérdéslistában.



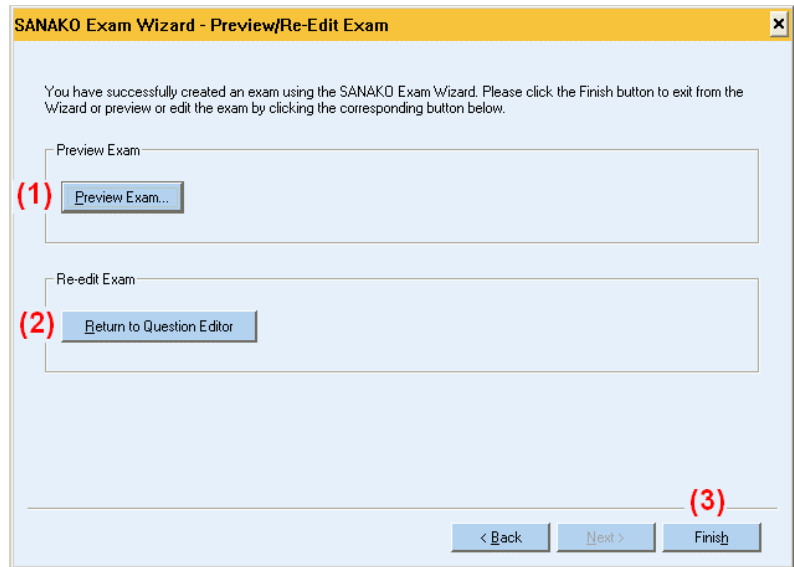
5. Másik kérdés létrehozásához kattintson a **Kérdés hozzáadása (Add Question)** gombra, és ismételje meg a folyamatot.
6. Ahhoz, hogy néhány kérdést nagyobb mértékben beszámítson az eredménybe, a **Súlyozás (Weight)** oszlopban állíthatja be ennek értékét.
7. A kérdések sorrendjének megváltoztatásához vagy kérdések eltávolításához válassza ki a kívánt kérdést, majd a listán való fel-le mozgatáshoz, illetve a törléshez kattintson a megfelelő gombra (2).



6. VIZSGAFÁJL ELŐNÉZETE ÉS MENTÉSE

1. Miután hozzáadott minden kérdést a vizsgához, (1) **megnézheti az előnézeti képen (preview)**, hogyan is fog megjelenni a vizsga a hallgatónak, illetve szükség

esetén (2) visszatérhet a kérdések **szerkesztéséhez (edit)**.



2. Ha elégedett a vizsgával, kattintson a (3) **Befejezés (Finish)** gombra a vizsga mentéséhez, és zárja be a SANAKO Vizsga varázslót.

VIZSGÁK MEGNYITÁSA HALLGATÓK SZÁMÁRA A STUDY 500, 700 ÉS STUDY 1200 ALKALMAZÁSOKBAN

A vizsga Study 500, 700, illetve Study 1200-ban a következőképpen indítható el a hallgatók részére:

1. Válasszon ki egy szekciót, majd válassza ki a **Vizsga (Exam)** tevékenységet.

Select members for session

Add

Activity selection

Exam

Media source selection

None

None

Selected test file

Exam02 - Nouns 10.exm

Browse... Preview

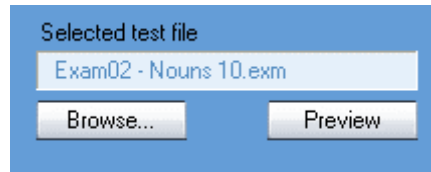
Start End

Lock

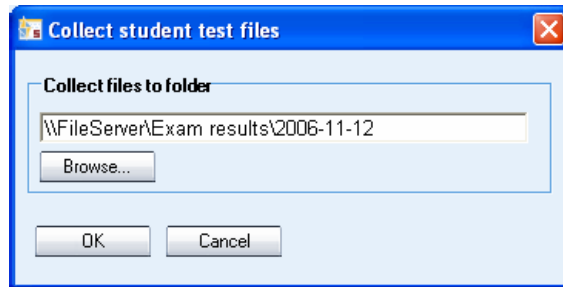
Replay

Clear session

2. Kattintson a **Böngészés (Browse)** gombra a használni kívánt vizsgafájl kiválasztásához. Az **Előnézet (Preview)** gombra kattintva megnyithatja a vizsgafájlt a tanári képernyőn, így megbizonyosodhat róla, hogy a megfelelő fájlt választotta ki.



3. Ha szeretné elindítani a vizsgát a hallgatóknak, kattintson a **Start** gombra. Ezt követően meg kell határoznia, hol tárolódnak a hallgatói vizsgaeredmények.



A javasolt hely megváltoztatásához, kattintson a **Böngészés (Browse)...** gombra, majd keresse meg a hallgatói eredményfájl megfelelő helyét. A kiválasztott hely elfogadásához kattintson az **OK** gombra.

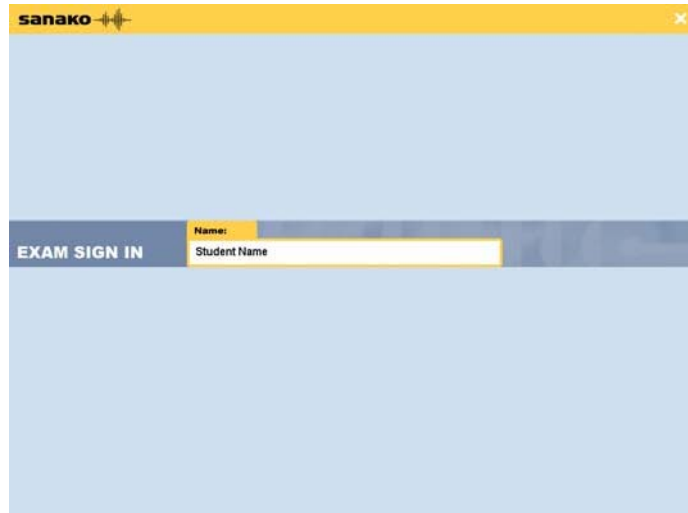
4. A vizsga ezt követően megnyílik a hallgatók képernyőin, és saját tempójukban oldhatják meg a feladatokat.

Megjegyzés: A hallgatói eredmények mentésének alapértelmezett helyét a Study tutor **Tulajdonságokban (Preferences)** lehet beállítani. Az alapértelmezett hely cseréjéhez nyissa meg az **Eszközök (Tools)** menüt a Tutor alkalmazásban, válassza ki a **Tulajdonságok (Preferences)** menüpontot, majd a **Beállítások (Settings)** fület.

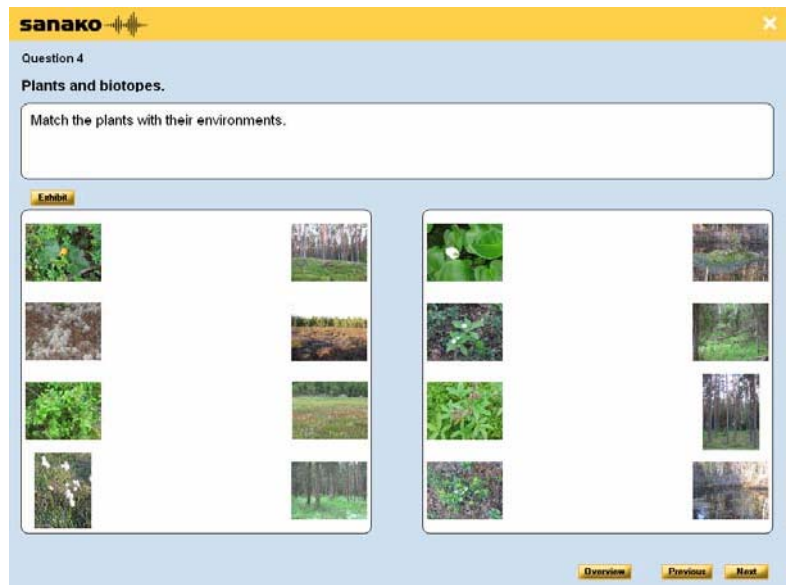
A VIZSGAKÉRDÉSEK MEGOLDÁSA

A tanárok közvetlenül a hallgatók képernyőin indíthatnak el vizsgákat.

1. Az aktuális vizsga elindítása előtt a hallgatóknak be kell jelentkezniük. A bejelentkezési név használatos a hallgatók azonosítására a vizsgaeredményekről szóló jelentésekben, és a hallgatói vizsgák eredményfájljainak elnevezésére. A bejelentkezési név megadását követően nyomja meg billentyűzete Enter gombját.



- Miután egy hallgató bejelentkezett, a vizsga elindul. A hallgatóknak minden kérdés esetén kell választaniuk a válaszlehetőség(ek) közül, majd a következő kérdésre lépéshez, meg kell nyomniuk a **Tovább (Next)** gombot. Szükség esetén a hallgatók vissza is léphetnek, hogy megváltoztassák a korábbi kérdésekre adott válaszaikat. Ehhez az **Előző (Previous)** gombra kell kattintani.



- Miután a hallgatók befejezték a teljes vizsgát, egy összesítő képernyőn megtekinthetik az általuk adott válaszokat.

Question Overview

Exam Name:

Questions Answered: Time Elapsed:

Total Questions: Time Remaining:

Question#	Status	Question#	Status	Question#	Status
1	A				

Legend

- Click to Return to Question
- Incomplete Question
- Answered Question

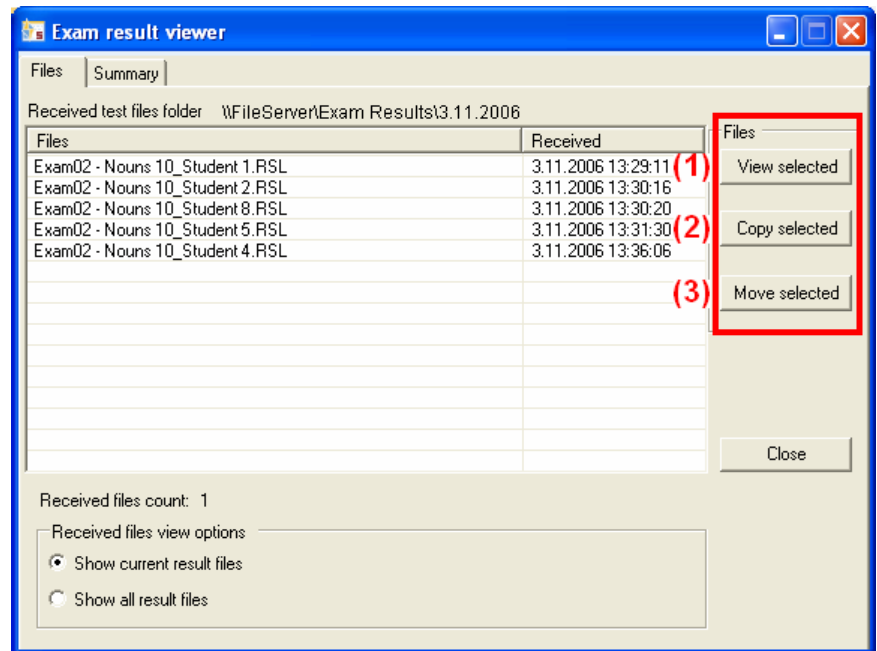
Return Submit

- **Ha szeretne visszamenni és megváltoztatni a válaszait, kattintson a Visszatérés (Return) gombra**
- **A vizsga befejezéséhez, kattintson a Beküldés (Submit) gombra.** Ez vizsga eredményfájlba menti az Ön válaszait, és lezárja az Ön vizsgáját.

Megjegyzés: A hallgatók a vizsga során bármikor megtekinthetik a válaszaikról készült áttekintőt, ha az **Áttekintő (Overview)** gombra kattintanak.

A HALLGATÓK EREDMÉNYEINEK MEGTEKINTÉSE

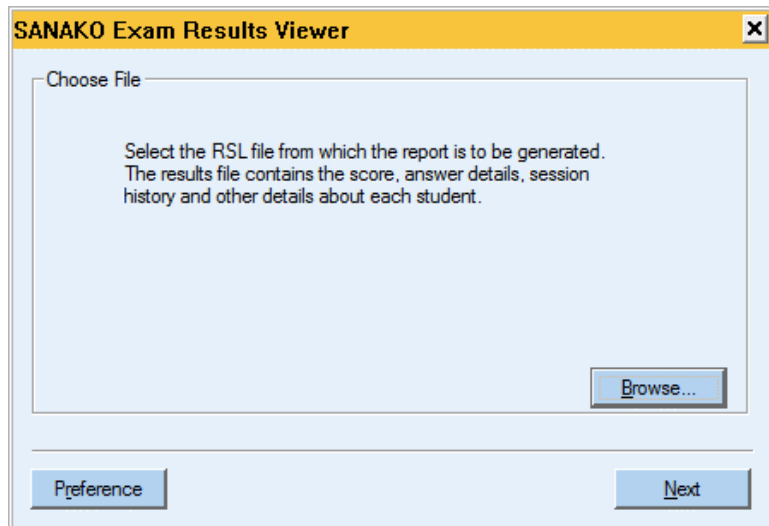
Miután elindított egy vizsgát a hallgatóknak, megjelenik egy **Vizsgaeredmény nézegető (Exam result viewer)** ablak az oktató képernyőjén, melyen nyomon követhető a hallgatók haladása. Amikor a hallgatók befejezik a feladatsort, a válaszaik elmentésre kerülnek egy vizsga eredményfájlba (.rsl) a vizsga elindításakor meghatározott helyre, továbbá a vizsga eredményfájl megjelenik a **Vizsgaeredmény nézegető** ablakban.



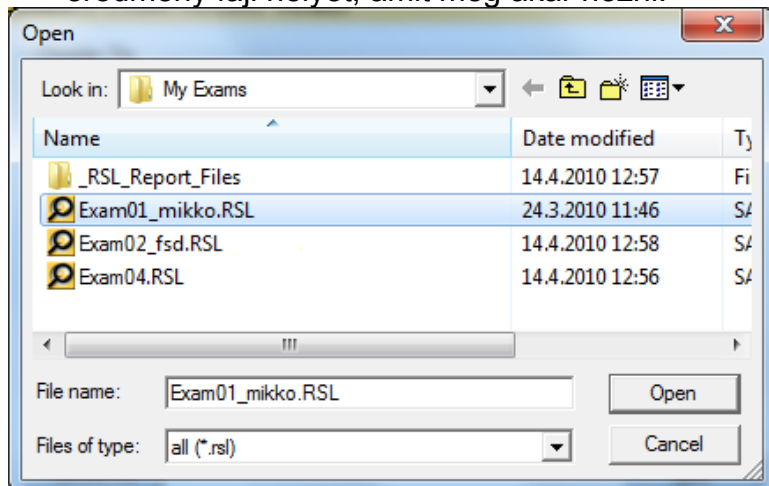
Kiválaszthat egy hallgatói eredményfájlt, és a jobb oldalon lévő gombokra kattintva Ön

- (1) megnézheti a hallgatók válaszaikról készült jelentést
- (2) másolatokat készíthet a vizsga eredményfájlokról másik helyre
- (3) áthelyezheti a vizsga eredményfájlokat másik helyre.

A diákok eredményeit a tesztírás közben bármikor megnézheti, ha a Teszt Riport alkalmazást futtatja. Ennek elindításához nyissa meg a Windows Start menüt és keresse ki a **Programok – Sanako – Sanako Teszt Riportok** –at.



Kattintson a **Böngészésre (Browse)** és adja meg a teszt eredmény fájl helyét, amit meg akar nézni.



Miután kiválasztotta a teszt fájlt amit meg akar nézni, megjelenik egy lista, melyen ellenőrizheti, hogy mely információ jelenjen majd meg a eredmény riportban.

