

SANAKO Study 5.x

TECHNIKAI ÚTMUTATÓ

Szerzői jog © 2010 SANAKO Corporation. Minden jog fenntartva.
A Microsoft bejegyzett védjegy. A Microsoft Windows 2000 és a Windows XP a Microsoft Corporation bejegyzett védjegyei.

Dokumentum kelte: 2010. 02. 04.

1871740-9056



SANAKO Corporation

P.O. Box 41, FI-20741 Turku, Finland
Phone +358 2 2166 500 • Fax +358 2 2166 527
support@sanako.com, info@sanako.com,
<http://www.sanako.com>
SANAKO User Club and Discussion Forum:
<http://members.sanako.com>

TARTALOM

Rendszer összetevők	3
Fő rendszer összetevők.....	3
SANAKO Study tanári (Tutor) alkalmazás.....	3
SANAKO Study diák (Student) alkalmazás.....	3
SANAKO Crossroad.....	3
Követelmények	4
követelmények: Microsoft® Windows® XP, Vista* ES WINDOWS® 7 operációs rendszer.....	4
Hálózati követelmények.....	5
Tűzfal beállítások.....	6
Lemezterület.....	6
Telepítés	7
Szoftver részek.....	7
Javasolt telepítési sorrend.....	8
Telepítési utasítások.....	8
Study Szerver Szoftver telepítése.....	8
Study Tutor szoftver telepítése.....	11
Study Student Szoftver telepítése.....	14
A Study Tutor indítása.....	17
Licenc Információ megadása	18
Licenc Információ megadása.....	18
Hangkártya bemenet kiválasztások.....	19
Hangkártya konfiguráció a windows xp-ben.....	20
Meggjegyzések a hangkártya beállításaihoz windows vista és windows 7 operációs rendszernél.....	20
Study 500/700/1200 megnyitása első alkalommal.....	21
Study rendszer konfigurálása	22
Konfigurációs mappák.....	22
Mappa hozzáférési jogok.....	23
Osztály fájlok és tanár konfigurációs fájlok.....	24
Study 500/700/1200 megnyitása első alkalommal.....	24
Új Tanár hozzáadása.....	24
Osztály fájlok.....	26
Osztályfájlok helyének mentése (.CCF).....	28
Tanári konfigurációs fájlok.....	28
Tanári bejelentkezés kikapcsolása.....	29
Tanár specifikus beállítások konfigurációja.....	29
Alkalmazás nyelv.....	30
Automatikus megfigyelés (autoscan).....	30
Bélyegkép méret.....	30
Study rendszer beállítások	32

Tevékenység	33
Mappák (Folders)	33
Automatikus beolvasás (Autoscan)	34
Internet	34
Képernyő átvitel (Screen Transfer)	34
Bélyegkép (Thumbnail).....	34
WLAN	34
Rendszernapló (Study system logs).....	35
Licenc típus megváltoztatása	36
Osztály megváltoztatása	36
Study Audio beállítások	37
Média lejátszó használata forrásként	37
Windows Vista specifikus beállítások	37
Hang hardver kompatibilitás ellenőrzése	37
Elmentett audió fájlok adat tulajdonságainak beállítása	38
Hangkártya vonalak beállításai	38
Első lépések	40
Study Tutor (tanár) indítása.....	40
Alapértelmezett osztály létrehozása.....	40
Study Student (Diák) indítása.....	41
Diák ikonok	41
Tanterem nézet	41
Diákok hozzáadása	42
Diák ikonok mozgatása és elrendezése.....	43
Diákok eltávolítása	44
Termék információ megtekintése	44

RENDSZER ÖSSZETEVŐK

FŐ RENDSZER ÖSSZETEVŐK

SANAKO STUDY TANÁRI (TUTOR) ALKALMAZÁS

A tanárok használják a Study Tutor alkalmazást, amely a Study 500/700/1200 rendszer fő kezelőfelülete. A Tutor alkalmazás lehetővé teszi a tanárok számára, hogy oktassanak a Study 500/700/1200 rendszerrel, és felügyeljék a tantermi számítógépeket.

SANAKO STUDY DIÁK (STUDENT) ALKALMAZÁS

A Study Student alkalmazás a diák számítógépre van telepítve. A Study Student a rendszer indításakor csatlakozik a SANAKO Crossroadhoz és a háttérben futva figyeli a Study Tutortól érkező parancsokat. A diákok a diák felületet megnyitva önállóan dolgozhatnak, miközben a tanár ellenőrizheti a diák számítógépeket függetlenül attól, hogy a Student alkalmazás látható-e a diák képernyőjén vagy sem.

SANAKO CROSSROAD

A SANAKO Crossroad kiszolgáló oldali program a SANAKO Study információs rendszere, és mind a Tutor, mind a Student összetevők automatikusan csatlakoznak hozzá. Minden rendszeradat keresztülmegy a SANAKO Crossroadon, amely lehetővé teszi a Tutor és a Student összetevők közötti kommunikációt. Ha Önnek nincs külön kiszolgáló számítógépe, telepítheti a SANAKO Crossroadot ugyanarra a számítógépre is, amelyikre a Study Tutort.

KÖVETELMÉNYEK

KÖVETELMÉNYEK: MICROSOFT® WINDOWS® XP, VISTA* ES WINDOWS® 7 OPERÁCIÓS RENDSZER

- Microsoft .NET Framework ® 3.5 vagy újabb
- DirectX 9.0c vagy magasabb
- 1 GHz processzor
- **512 MB** rendszer memória, **2 GB** ajánlott Tanári PC -nél
- 100 MB szabad merevlemez-terület a telepítéshez *
- 1024 * 768 kijelző felbontás, 16-bites színek
- AC97 és HDA-kompatibilis hangkártya
- Hálózati adapter, TCP / IP támogatás szükséges
- PC fejhallgatók – ajánljuk a SANAKO fejhallgatókat a kiváló minőségű audió eléréséhez

*) A szabad lemezterület szükségessége a Study 700/1200 használata során változik, elsősorban a felvételi funkciók használatával - hosszabb felvétel nagyobb lemezterületet igényel.

Megjegyzés: Annak érdekében, hogy a OneNote funkciót használhassa a szoftverben, a Microsoft OneNote-nak telepítve kell lennie a Diák számítógépeken mielőtt a Study Diákot telepíti. Egyébként a Study nem lesz képes csatlakozni a OneNote-hoz, és az oktató nem küldheti el jegyzeteit a diákok OneNote alkalmazására.

Megjegyzés: A tényleges követelmények a rendszer beállításait alapulvéve eltérőek lehetnek. Lényeges, hogy meggyőződjön róla, hogy az operációs rendszer zökkenőmentesen fut minden számítógépen, ahol a Study Tanár vagy Diák alkalmazás telepítve lesz.

Megjegyzés: SANAKO Study szükségessé teszi, hogy a Microsoft .NET Framework 3.5 vagy újabb legyen telepítve. Ha egy üzenet jelenik meg a telepítés során, hogy a

számítógép nem rendelkezik ezzel, a csomagot be lehet szerezni az alábbi linkre kattintva:

<http://www.microsoft.com/downloads/details.aspx?displaylang=hu&FamilyID=333325fd-ae52-4e35-b531-508d977d32a6>

HÁLÓZATI KÖVETELMÉNYEK

A hálózatnak a következő követelményeknek kell eleget tennie:

- Minden számítógép ugyanazon a TCP/IP al-hálózaton legyen, hogy a képernyő és audió transzfer működjön a diák gépeken. A hálózaton engedélyezzük a multicastot.
- Javasolt, hogy egy termen belüli valamennyi munkaállomás ugyanahoz a hálózati modulhoz csatlakozzon, amely a Multicast átvitelt támogatja.
- A tanulói és tanári munkaállomások tudjanak egymással és a crossroaddal a TCP/IP csomagokkal pingelni. A tanulói és tanári munkaállomások ugyanazon a TCP/IP al-hálózaton legyen.
- Valamennyi munkaállomáshoz minimum **100 MByte sávszélesség vagy több álljon rendelkezésre.**
- A Study tantermek rendelkezzenek egy fájl szerverrel, ahol pl. média fájlokat és a diák felvételeket tárolni tudják.
 - A tanárnak és a diákoknak korlátlan hozzáférése legyen a szerverhez
 - Az iskola használhatja a már egy meglévő szerverét is Linuxszal, Windows NT-vel vagy Windows Szerver operációs rendszerrel
 - A NAS (Network Attached Storage) szervert is használhatnak
 - Figyelem: Windows XP, Windows Vista és Windows 7 operációs rendszerek nem támogatják szimultán 10 felhasználó között a mappa megosztást, ezért nem javasoljuk fájl szerverként.

TÚZFAL BEÁLLÍTÁSOK

A tűzfal kivételhez az alábbi programokat kell hozzáadni, vagy a tűzfalat ki kell iktatni.

- **Rsrv.exe** (Crossroad számítógép/szerver)
- **Srvany.exe** (Crossroad computer/server)
- **STMSERVICE.exe** (Crossroad computer/server)
- **Tutor.exe** (Tanári számítógép)
- **Student.exe** (Tanári számítógép)

A sanako által használt alapértelmezett tcp portok:

- Parancs csomagokhoz a PORT 6100
- Képernyő multicast csomagokhoz PORT 6131
- Hang csomagokhoz PORT 5060
- Képernyő felügyeleti csomagokhoz PORT 6121

LEMEZTERÜLET

A merevlemez-terület nagyságának szükségessége a digitalizált fájlok tárolásához attól függ, hogy milyen mennyiségű anyag lesz elérhető a tanulóknak egy időben és, hogy a tanulók mekkora anyagot fognak elmenteni a saját területükön. A lemez quota méretek általában 20 és 50MB/diák közt változnak. Azonban, a Study 1200- at használó diákoknak általában 100 MB lemez quota-ra van szükségük, hogy el tudják menteni a munkájukat a tanóra alatt az önálló tanulás megerősítéséhez.

A tipikus MP3 audio fájl méret (alapértelmezett beállítás a Study 1200-ban) kb. 1MB/ perc.

Ezért a tipikus 160 GB merevlemez kb. 2600 óra audió felvételt tesz lehetővé.

Azért, hogy ez az információ minden diák gépre egyidőben eljuthasson (pl. folyamatos video és audio lejátszást) SANAKO javasolja Önnek a szervereken a RAID kontrollerek vagy a Network Attached Storage (NAS) eszközök használatát.

A SANAKO javaslata a rendszeres adatmentés. A CD/DVD író használata is javasolt, hogy elmentsék a diákok szóbeli felvételeit és/vagy a forrás anyagot. Amikor ez az anyag szükséges lesz, átmásolható a szerverre a CD archivumból.

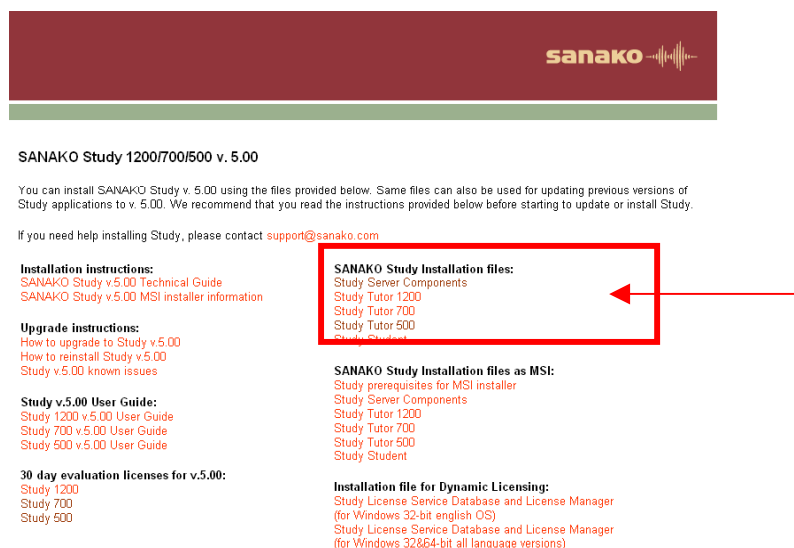
TELEPÍTÉS

A telepítés idejére a telepítőnek helyi rendszergazdai jogokkal kell rendelkeznie. Néhány konfigurációban, a Domain rendszergazdai jogok nem elégségesek az alkalmazások telepítéséhez.

A PC-k melyekre a Study-t telepíti, rendelkezzenek hozzáféréssel a SANAKO telepítési médiához. Ez lehet pl. DVD-drive vagy USB port, mely támogatja az USB memória kulcsot, vagy a hálózati helyhez hozzáférést, ahol a Study telepítési fájlok elhelyezkednek. A legújabb változatot azonban mindig a **telepítési portálról töltheti le.**

SZOFTVER RÉSZEK

A következő szoftver komponensek mindig telepítve vannak minden Study installációnál:



sanako

SANAKO Study 1200/700/500 v. 5.00

You can install SANAKO Study v. 5.00 using the files provided below. Some files can also be used for updating previous versions of Study applications to v. 5.00. We recommend that you read the instructions provided below before starting to update or install Study.

If you need help installing Study, please contact support@sanako.com

Installation instructions:
[SANAKO Study v.5.00 Technical Guide](#)
[SANAKO Study v.5.00 MSI installer information](#)

Upgrade instructions:
[How to upgrade to Study v.5.00](#)
[How to reinstall Study v.5.00](#)
[Study v.5.00 known issues](#)

Study v.5.00 User Guide:
[Study 1200 v.5.00 User Guide](#)
[Study 700 v.5.00 User Guide](#)
[Study 500 v.5.00 User Guide](#)

30 day evaluation licenses for v.5.00:
[Study 1200](#)
[Study 700](#)
[Study 500](#)

SANAKO Study Installation files:
[Study Server Components](#)
[Study Tutor 1200](#)
[Study Tutor 700](#)
[Study Tutor 500](#)
[Study Student](#)

SANAKO Study Installation files as MSI:
[Study prerequisites for MSI installer](#)
[Study Server Components](#)
[Study Tutor 1200](#)
[Study Tutor 700](#)
[Study Tutor 500](#)
[Study Student](#)

Installation file for Dynamic Licensing:
[Study License Service Database and License Manager \(for Windows 32-bit english OS\)](#)
[Study License Service Database and License Manager \(for Windows 32&64-bit all language versions\)](#)

- **SANAKO Study Tanári szoftver**
Tanár gépen telepítve
- **SANAKO Study Szerver szoftver**
Vagy a tanári gépen vagy a szerveren telepítve
- **SANAKO Study Diák szoftver**
Tanulói gépeken telepítve

Ha külön szerver gépe van javasoljuk, hogy a Study Tutor szoftvert a tanári gépre és a Study Szerver szoftvert a szerver gépre telepítse.

Ha nincs külön szerver gépe, a Study Szerver szoftvert telepítheti a tanári gépre.

JAVASOLT TELEPÍTÉSI SORREND

Javasoljuk, hogy a különböző összetevőket az alábbi sorrendben telepítse:

1. **SANAKO Study Szerver szoftver** (a tanári gépen vagy szerveren)
2. **SANAKO Study Tutor szoftver** (a tanári gépen)
3. **SANAKO Study Student szoftver** (a tanulói gépen)

TELEPÍTÉSI UTASÍTÁSOK

STUDY SZERVER SZOFTVER TELEPÍTÉSE

Kövesse az alábbi telepítési utasításokat a Study Szerver szoftver telepítéséhez.

SANAKO Study 1200/700/500 v. 5.00

You can install SANAKO Study v. 5.00 using the files provided below. Some files can also be used for updating previous versions of Study applications to v. 5.00. We recommend that you read the instructions provided below before starting to update or install Study.

If you need help installing Study, please contact support@sanako.com

Installation instructions:
SANAKO Study v.5.00 Technical Guide
SANAKO Study v.5.00 MSI installer information

Upgrade instructions:
How to upgrade to Study v.5.00
How to reinstall Study v.5.00
Study v.5.00 known issues

Study v.5.00 User Guide:
Study 1200 v.5.00 User Guide
Study 700 v.5.00 User Guide
Study 500 v.5.00 User Guide

30 day evaluation licenses for v.5.00:
Study 1200
Study 700
Study 500

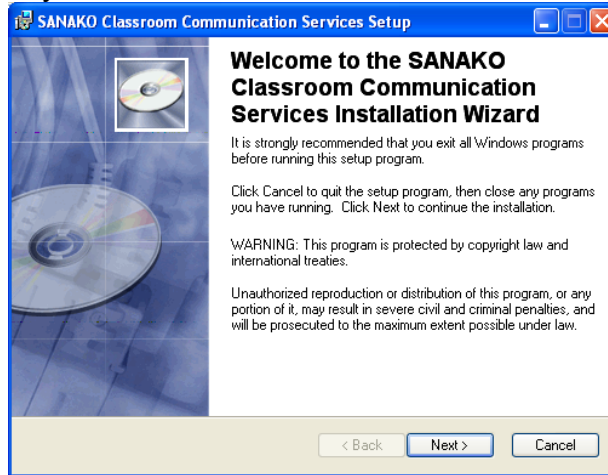
SANAKO Study Installation files:
Study Server Components
Study Tutor 1200
Study Tutor 700
Study Tutor 500
Study Student

SANAKO Study Installation files as MSI:
Study prerequisites for MSI installer
Study Server Components
Study Tutor 1200
Study Tutor 700
Study Tutor 500
Study Student

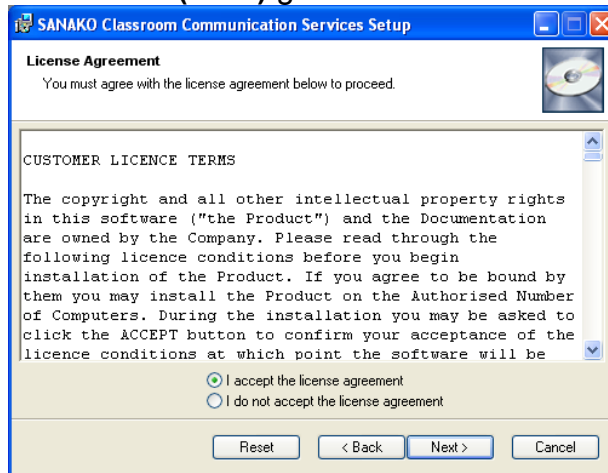
Installation file for Dynamic Licensing:
Study License Service Database and License Manager
(for Windows 32-bit english OS)
Study License Service Database and License Manager
(for Windows 32&64-bit all language versions)

1. Válassza ki a **SANAKO Study Szerver szoftvert** a telepítési menüben a telepítési program indításához.

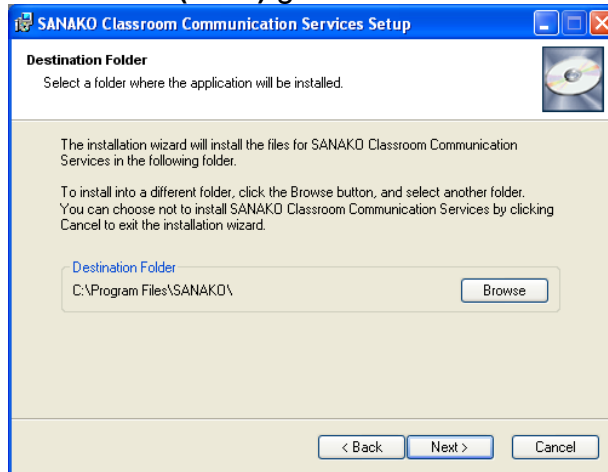
- Lépjen ki minden más megnyitott programból és kattintson a **Következő (Next)** gombra a telepítés folytatásához.



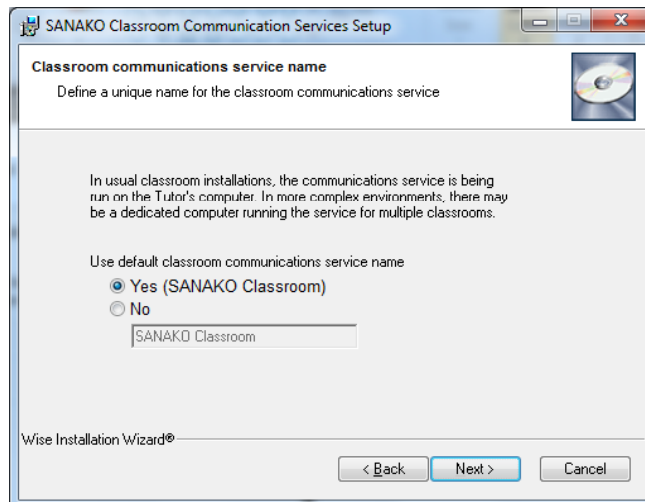
- Fogadja el a licenc szerződést és kattintson a **Következő (Next)** gombra.



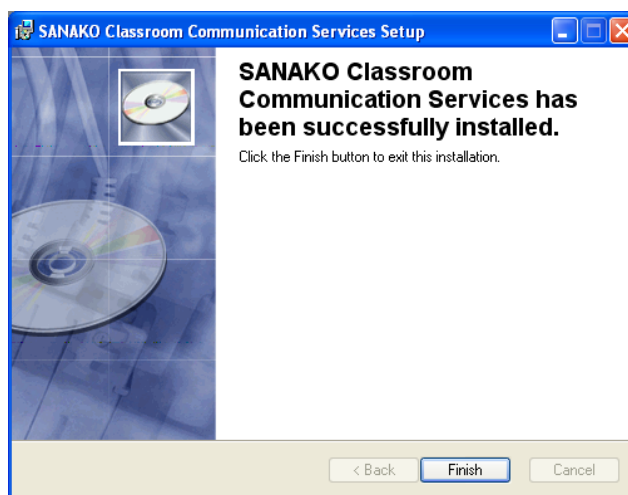
- Válasszon megfelelő telepítési mappát és kattintson a **Következő (Next)** gombra.



5. Válassza ki az osztály nevét. Ha minden gép ugyanazon osztályban lesz, válassza az **Igen** gombot (Yes). Ha több osztály lesz, válassza a **Nem** gombot, és adja meg az új osztály nevét.
Figyelem: Az osztály nem fizikai térre utal, hanem az iskolai hálózaton belül levő számítógépek összességére, amelyek egy Study oktatási csoportban használhatóak.



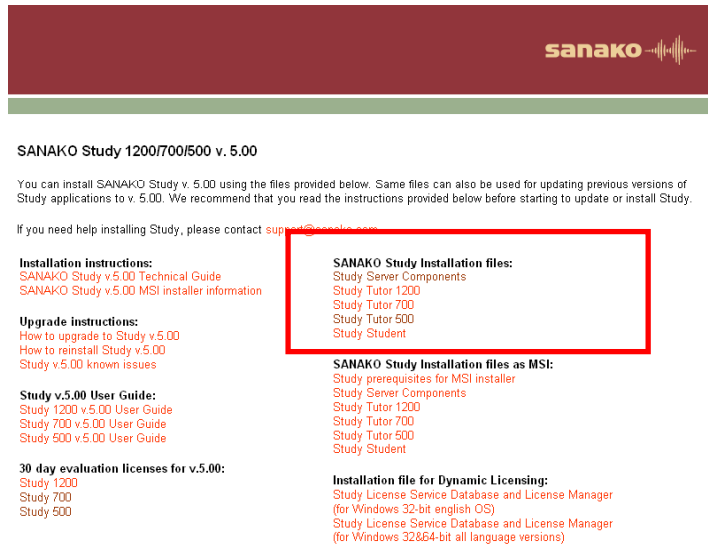
6. Amint befejeződött a telepítési program, kattintson a **Befejez (Finish)** gombra, hogy kilépjen a telepítési programból.



STUDY TUTOR SZOFTVER TELEPÍTÉSE

Kövesse az alábbi telepítési utasításokat a Study 500/700/1200 Tanári (Tutor) szoftver telepítéséhez.

1. Válassza ki a **SANAKO Study 500/700/1200 (amelyik licencet vásárolták) Tutor Szoftvert** a



SANAKO Study 1200/700/500 v. 5.00

You can install SANAKO Study v. 5.00 using the files provided below. Some files can also be used for updating previous versions of Study applications to v. 5.00. We recommend that you read the instructions provided below before starting to update or install Study.

If you need help installing Study, please contact support@sanako.com.

Installation instructions:
[SANAKO Study v.5.00 Technical Guide](#)
[SANAKO Study v.5.00 MSI installer information](#)

Upgrade instructions:
[How to upgrade to Study v.5.00](#)
[How to reinstall Study v.5.00](#)
[Study v.5.00 known issues](#)

Study v.5.00 User Guide:
[Study 1200 v.5.00 User Guide](#)
[Study 700 v.5.00 User Guide](#)
[Study 500 v.5.00 User Guide](#)

30 day evaluation licenses for v.5.00:
[Study 1200](#)
[Study 700](#)
[Study 500](#)

SANAKO Study Installation files:
[Study Server Components](#)
[Study Tutor 1200](#)
[Study Tutor 700](#)
[Study Tutor 500](#)
[Study Student](#)

SANAKO Study Installation files as MSI:
[Study prerequisites for MSI installer](#)
[Study Server Components](#)
[Study Tutor 1200](#)
[Study Tutor 700](#)
[Study Tutor 500](#)
[Study Student](#)

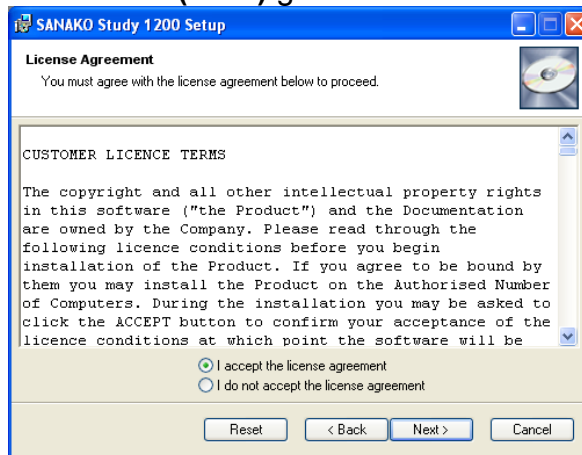
Installation file for Dynamic Licensing:
[Study License Service Database and License Manager \(for Windows 32-bit english OS\)](#)
[Study License Service Database and License Manager \(for Windows 32&64-bit all language versions\)](#)

telepítési menüben a telepítés elkezdéséhez.

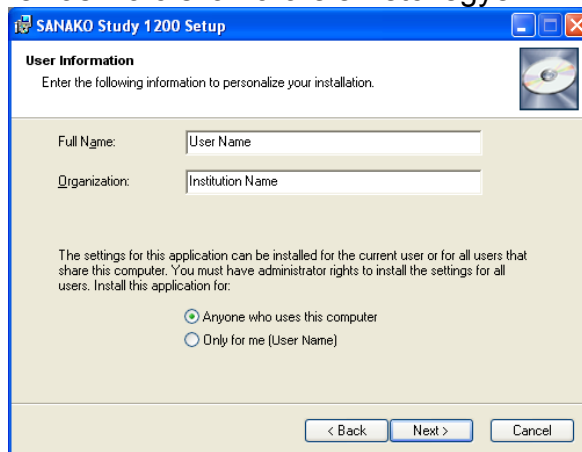
2. Lépjen ki minden más megnyitott programból és kattintson a **Következő (Next)** gombra a telepítés folytatásához.



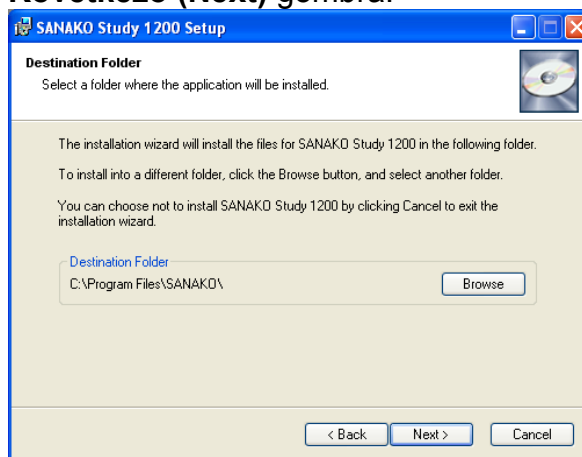
3. Fogadja el a licenc szerződést és kattintson a **Következő (Next)** gombra.



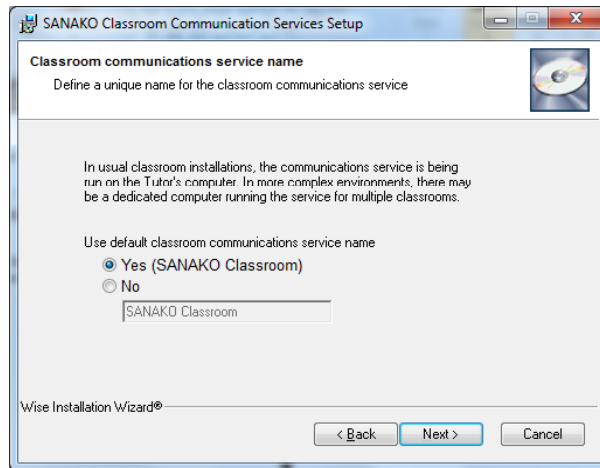
4. A **Felhasználói Információhoz (User Information)** írja be a rendszer adminisztrátor nevét és az iskola nevét. Ellenőrizze a **Bárki aki használja a gépet opciót (Anyone who uses this computer option)**, hogy a Study alkalmazás minden bejelentkező felhasználó számára elérhető legyen.



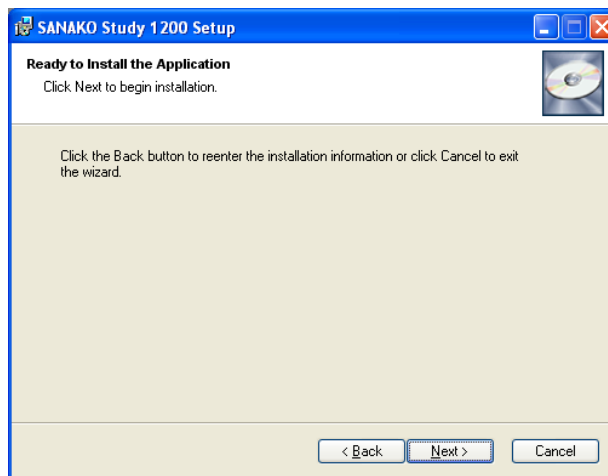
5. Válasszon megfelelő telepítési mappát és kattintson a **Következő (Next)** gombra.



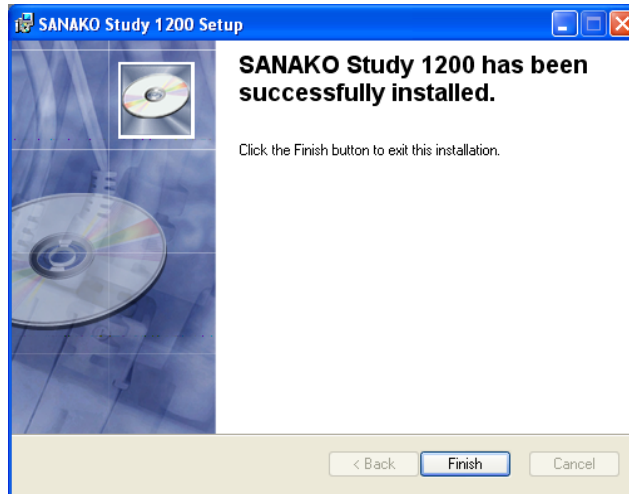
6. Válassza ki az osztály nevét. Ha minden gép ugyanazon osztályban lesz, válassza az **Igen** gombot (**Yes**). Ha több osztály lesz, válassza a **Nem** gombot, és adja meg az új osztály nevét.
Figyelem: Az osztály nem fizikai térre utal, hanem az iskolai hálózaton belül számítógépek összességére.



7. Most még visszaléphet és megváltoztathatja bármelyik eddigi választását vagy kattinthat a **Következő** (**Next**) gombra a telepítés elkezdéséhez.



- Amint befejeződött a telepítési program, kattintson a **Befejez (Finish)** gombra, hogy kilépjen a telepítési programból.



STUDY STUDENT SZOFTVER TELEPÍTÉSE

Kövesse az alábbi utasításokat a **Study Diák szoftver** telepítéséhez.

Válassza ki a **SANAKO Study 500/700/1200 Diák Szoftvert** a telepítési menüben a telepítés elkezdéséhez.

Megjegyzés: Annak érdekében, hogy a OneNote funkciót használhassa a szoftverben, a Microsoft OneNote-nak telepítve kell lennie a Diák számítógépeken mielőtt a Study Diákot telepíti. Egyébként a Study nem lesz képes csatlakozni a OneNote-hoz, és az oktató nem küldheti el jegyzeteit a diákok OneNote alkalmazására.

- Lépjen ki minden más megnyitott programból és kattintson a **Következő (Next)** gombra a telepítés folytatásához.



SANAKO Study 1200/700/500 v. 5.00

You can install SANAKO Study v. 5.00 using the files provided below. Some files can also be used for updating previous versions of Study applications to v. 5.00. We recommend that you read the instructions provided below before starting to update or install Study.

If you need help installing Study, please contact support@sanako.com

Installation instructions:
[SANAKO Study v.5.00 Technical Guide](#)
[SANAKO Study v.5.00 MSI installer information](#)

Upgrade instructions:
[How to upgrade to Study v.5.00](#)
[How to reinstall Study v.5.00](#)
[Study v.5.00 known issues](#)

Study v.5.00 User Guide:
[Study 1200 v.5.00 User Guide](#)
[Study 700 v.5.00 User Guide](#)
[Study 500 v.5.00 User Guide](#)

30 day evaluation licenses for v.5.00:
[Study 1200](#)
[Study 700](#)
[Study 500](#)

SANAKO Study Installation files:

[Study Server Components](#)
[Study Tutor 1200](#)
[Study Tutor 700](#)
[Study Tutor 500](#)
[Study Student](#)

SANAKO Study Installation files as MSI:

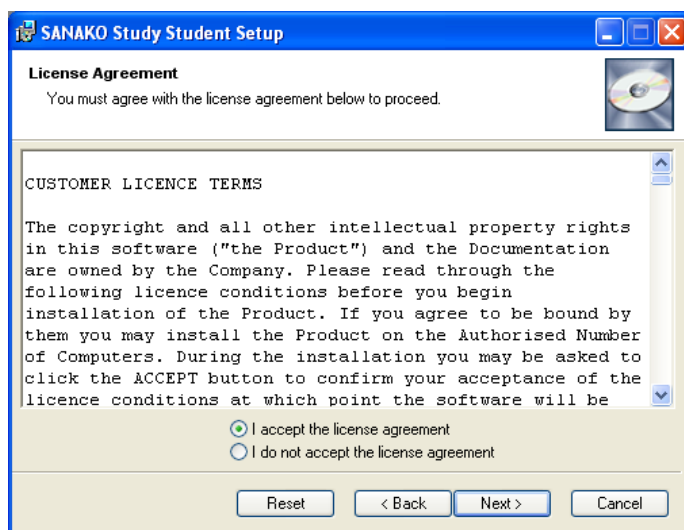
[Study prerequisites for MSI installer](#)
[Study Server Components](#)
[Study Tutor 1200](#)
[Study Tutor 700](#)
[Study Tutor 500](#)
[Study Student](#)

Installation file for Dynamic Licensing:

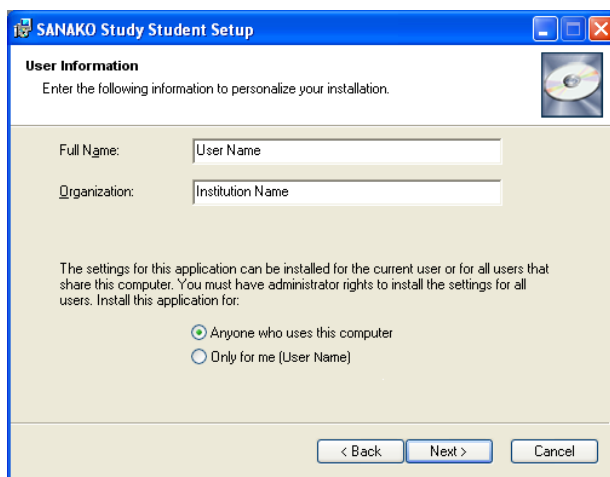
[Study License Service Database and License Manager \(for Windows 32-bit english OS\)](#)
[Study License Service Database and License Manager \(for Windows 32&64-bit all language versions\)](#)



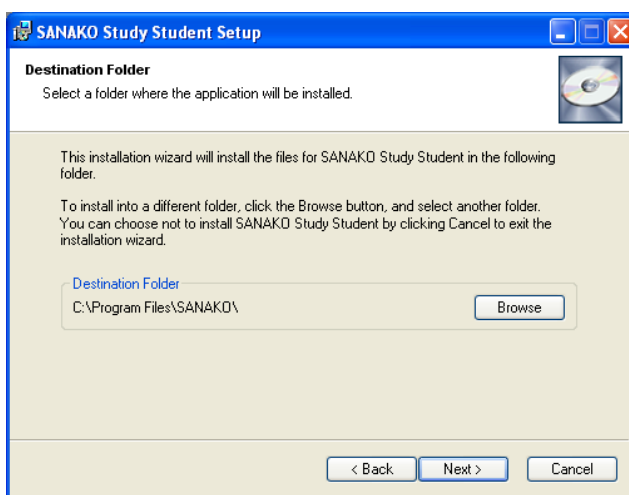
2. Fogadja el a licenc szerződést és kattintson a **Következő (Next)** gombra.



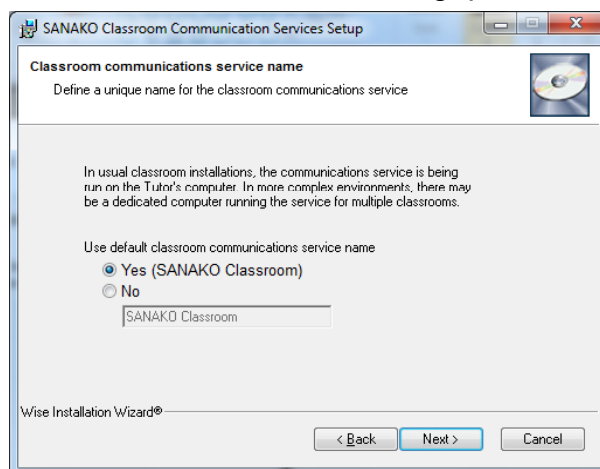
3. A **Felhasználói Információhoz (User Information)** írja be a rendszer adminisztrátor nevét és az iskola nevét. Ellenőrizze a **Bárki aki használja a gépet opciót (Anyone who uses this computer option)**, hogy a Study alkalmazás minden bejelentkező felhasználó számára elérhető legyen.



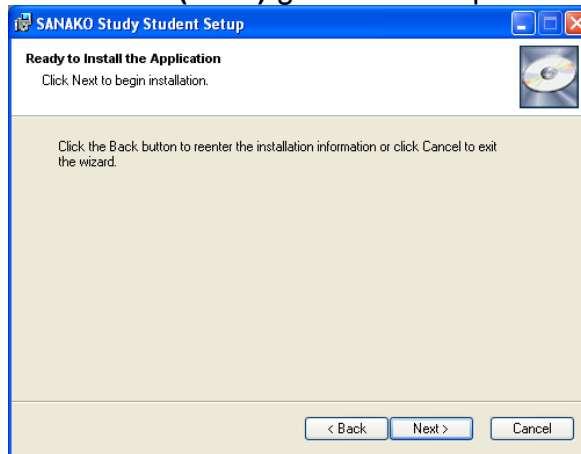
4. Válasszon megfelelő telepítési mappát és kattintson a **Következő (Next)** gombra.



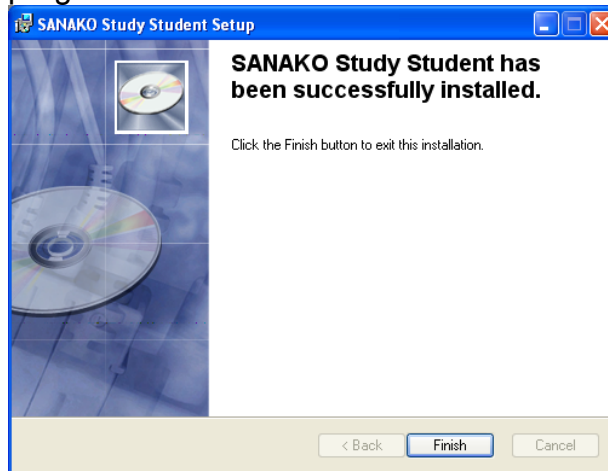
Válassza ki az osztály nevét. Ha minden gép ugyanazon osztályban lesz, válassza az **Igen gombot (Yes)**. Ha több osztály lesz, válassza a **Nem gombot**, és adja meg az új osztály nevét. Figyelem: Az osztály nem fizikai térre utal, hanem az iskolai hálózaton belül számítógépek összességére.



5. Most még visszaléphet és megváltoztathatja bármelyik eddigi választását vagy kattinthat a **Következő (Next)** gombra a telepítés elkezdéséhez.



6. Amint befejeződött a telepítési program, kattintson a **Befejez (Finish)** gombra, hogy kilépjen a telepítési programból.



A STUDY TUTOR INDÍTÁSA

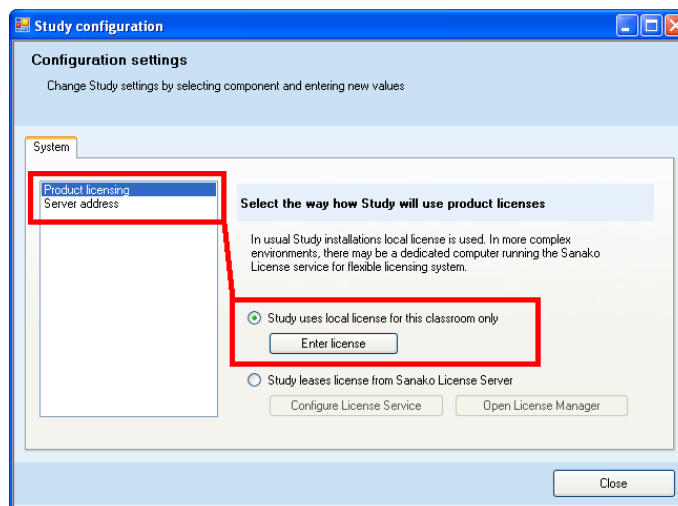
Ha végezt a telepítéssel elindíthatja a Studyt. A Study Tutor indításához nyissa meg a Windows **Start menü** (a képernyőn lent bal oldalt található) és válassza ki a Programok > SANAKO > Study 500/700/1200 > Tutor, vagy kattintson duplán a Study Tutor ikonra tanári gép asztalán.

LICENC INFORMÁCIÓ MEGADÁSA

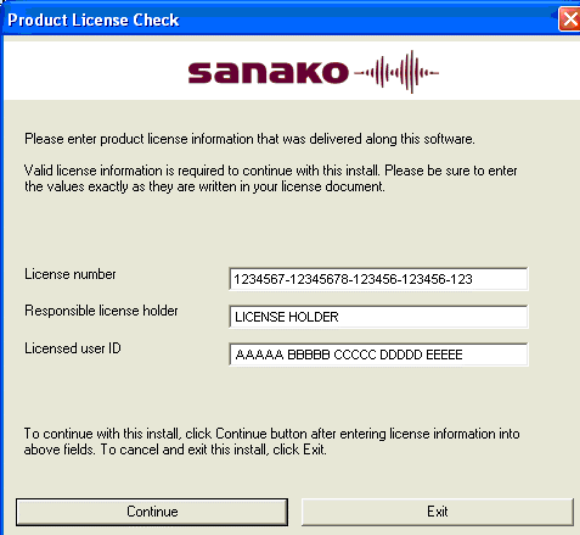
LICENC INFORMÁCIÓ MEGADÁSA

Amikor először elindítja a SANAKO Study programot, a program fogja kérni, hogy adja meg licenc információt mielőtt az aktuális Study alkalmazás elindul. Nagyon fontos, hogy amikor beírja a licencet, teljesen ugyanazt írja be (kis, nagybetűk, szóköz, stb), mint ami a licenc adatlapon szerepel.

1. Válassza ki a **Termék Licencet (Product licensing)** a **Study konfiguráció** ablakban és jelölje be a **helyi licenc (local licensing)** opciót.



2. Kattintson a **Licenc megadása (Enter license)** gombra a licenc információ megadásához. Ez megnyit egy licenc bejelölő ablakot.



Product License Check

sanako

Please enter product license information that was delivered along this software.

Valid license information is required to continue with this install. Please be sure to enter the values exactly as they are written in your license document.

License number: 1234567-12345678-123456-123456-123

Responsible license holder: LICENSE HOLDER

Licensed user ID: A.A.A.A.A B.B.B.B.B C.C.C.C.C D.D.D.D.D E.E.E.E.E

To continue with this install, click Continue button after entering license information into above fields. To cancel and exit this install, click Exit.


Continue Exit

Írja be a licenc információt és kattintson a **Folytat (Continue)** gombra. Figyeljen arra, hogy a licenc információ mező kis/nagybetűre érzékeny.

3. Miután beírta a licenc információt, zárja be a **Study configuration** ablakot, és készen áll arra, hogy elindítsa a Study alkalmazást.

HANGKÁRTYA BEMENET KIVÁLASZTÁSOK

Miután megadta a licenc információt, a program meg fogja kérdezni, hogy be akarja-e állítani a hangkártya beállításokat. Ha kiválasztja ennek beállítását, megnyílik egy **Sound Device Wizard** program, ahol az audió eszközöket állíthatja be.



sanako **Sound Device Wizard**

Student

Microphone device: Microphone (Realtek High Definition Audio)

Stereo Mix device: Stereo Mix (Realtek High Definition Audio)

Line-In device: [Empty]

Output device: Speakers (Realtek High Definition Audio)

Tutor

Microphone device: Microphone (Realtek High Definition Audio)

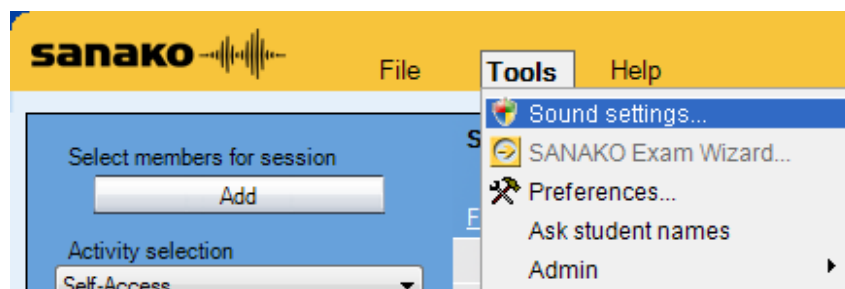
Save & Quit Cancel

Válasszon ki minden Study diák és tanár audió eszközhöz egy megfelelő hangkártya linet vagy audió eszközt a

legördülő menüből. Ha befejezte, kattintson a **Mentés és Kilépés (Save & Quit)** gombra a beállítások elmentéséhez.

Figyelem: A Sound Device Wizard kicsit más a Windows XP környezetben mint a Windows Vista és Windows 7 környezetben. A Windows XP környezetben a Sound Device Wizardnak kiválasztható az audió vonalak hangereje.

Később is bármikor beállíthatja a hangeszközöket, hogy az **Eszközök (Tools)** menüben kiválasztja a **Hang beállítások** gombot (**Sound settings**).



HANGKÁRTYA KONFIGURÁCIÓ A WINDOWS XP-BEN

A SANAKO Study egy Mixer.xml fájlt használ a hangkártya hangerejének és az audio értékek kiválasztásának vezérléséhez. A **Sound Device Wizard** programban beállíthatja az audio beállításokat. A Mixer.xml a különböző hangkártya mixer line-okhoz előre megadott neveket tartalmaz, és külön lejátszási és felvételi részekből áll. A Study vezérli a hangkártya hangerejét és a mixer line kiválasztást a mixer nevek szerint.

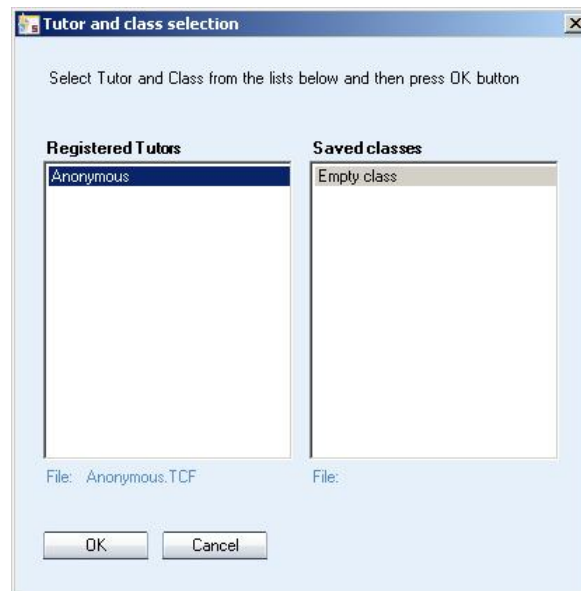
Azonban a hangkártya által használt mixer line nevek változhatnak a hangkártyától, az operációs rendszer nyelvétől és a hangkártya driverektől függően. A hangkártya audio beállításaink ellenőrzése fontos azokon a gépeken, amelyeken nem angol nyelvű operációs rendszer fut.

MEGJEGYZÉSEK A HANGKÁRTYA BEÁLLÍTÁSAIHOZ WINDOWS VISTA ÉS WINDOWS 7 OPERÁCIÓS RENDSZERNÉL

A Windows Vista és Windows 7 környezetben a hangkártya vonalak információt a Windows adatokba menti a Mixer.xml helyett. A Sound Device Wizard is más a Windows Vista and Windows 7 környezetben mint a Windows XP-ben. A hangkártya vonalak helyett, különböző hangfunkciókhoz használt hangeszközöket kell meghatározni, mivel néhány hangkártya vonal mint pl. mikrofon, saját hangeszközként kezelt.

STUDY 500/700/1200 MEGNYITÁSA ELSŐ ALKALOMMAL

Miután a Study 500/700/1200 Tanári alkalmazás telepítésre került, lehet további használatra konfigurálni. Amikor először indítja el a Tanári alkalmazást az egyedüli bejelentkezési login az **Anonymous** tanár.

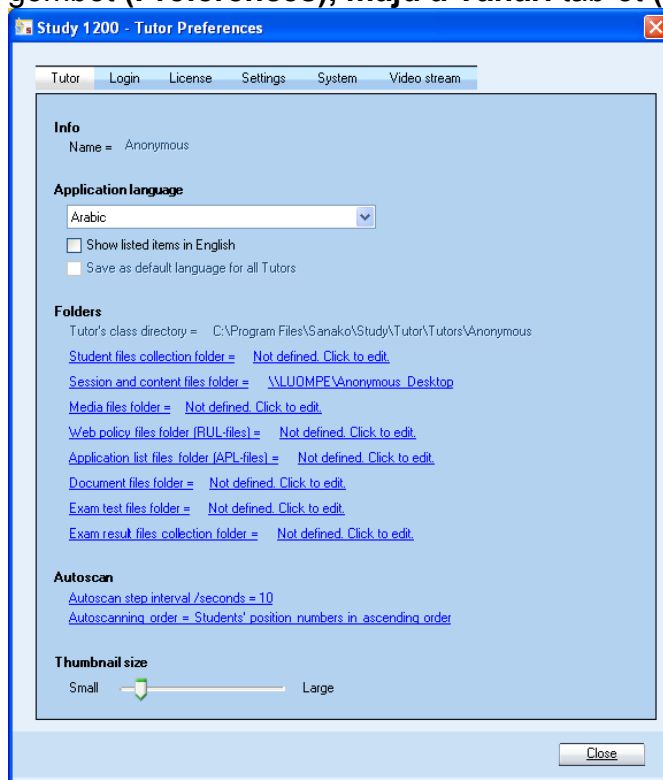


Amíg Anonymousként be van jelentkezve, létrehozhat tanári neveket minden tanárnak, akik a rendszert használni fogják. Azonban a név és könyvtári beállítások az Anonymous tanárra nem szerkeszthetők.

STUDY RENDSZER KONFIGURÁLÁSA

KONFIGURÁCIÓS MAPPÁK

Sok Study funkcióhoz meg kell adnia egy alapértelmezett fájl mappát, ahol később a funkció specifikus fájlok mentődnek. Minden ilyen mappa konfigurálható a Study Oktatói Beállításokban (Study Tutor Preferences). Az alapértelmezett mappák szerkesztéséhez nyissa meg a Study **Eszközök (Tools)** menüt és válassza ki a **Beállítások (Preferences)**, majd a **Tanári tab-ot (Tutor tab)**.



Javasolt, hogy minden ilyen mappa külön fájl szerveren legyen, azonban a tanári osztály könyvtár (class directory) mappa lehet a tanári számítógépen is.

MAPPA HOZZÁFÉRÉSI JOGOK

Az alábbi táblázat a mappákról és hozzá tartozó jogokról ad információt:

Mappa	Mappa célja	Tanári Hozzáférés Szükséges	Diák Hozzáférés Szükséges
Tanári osztály könyvtár	Tanári osztályfájlok tárolási területe	Olvas/Ír/Módosít	Nincs szükség hozzáférésre
Diák fájlbegyűjtő mappa	Diák felvételek begyűjtése	Olvas/Módosít	Rejtett Írás
Munkamenetfájl mappák	Oktatási tartalom megosztás. Ebben a mappában lesznek létrehozva az almappák az A,B,C,D,E,F és Tanár munkamenethez.	Olvas/Ír/Módosít	Olvas
Media fájlok mappája	Különböző média forrás, melyeket az oktatási tevékenységek alatt használhat	Olvas/Ír/Módosít	Olvas
Web szabály fájlok mappája	Web szabályok fájlának mentése, melyeket a webböngészés tevékenység alatt használnak	Olvas/Ír/Módosít	Nincs szükség hozzáférésre
Alkalmazás lista fájlok mappája	A tiltott és engedélyezett alkalmazások tárolási helye, melyek a Blokkolt (tiltott) alkalmazás funkcióban használtak	Olvas/Ír/Módosít	Nincs szükség hozzáférésre
Dokumentum fájlok mappája	Dokumentum fájlok tárolási helye, melyeket az olvasási gyakorlat tevékenység alatt használnak	Olvas/Ír/Módosít	Olvas
Vizsga fájlok mappája*	Vizsga fájlok tárolási helye, melyeket a vizsga tevékenység alatt használnak	Olvas/Ír/Módosít	Olvas
Vizsga eredményfájl gyűjtőmappa*	A vizsga tevékenység alatt a vizsgaeredmény fájlok begyűjtése a diákoktól	Olvas/Módosít	Rejtett Írás

*Ezek a mappák csak akkor kellene, ha a SANAKO Study Examination Modul telepítve lett.

Ossza meg a mappákat és adja meg a felhasználói jogokat, ahogy a fenti táblázat mutatja. A hálózati megosztás neve a következő legyen: **\\számítógépnév\megosztásinév**

OSZTÁLY FÁJLOK ÉS TANÁR KONFIGURÁCIÓS FÁJLOK

Az Osztály fájlok és a Tanár konfigurációs fájlok célja, hogy a Study 500/700/1200-ban bizonyos tanár és osztály specifikus információkat tároljunk. Minden tanárnak van saját tanári konfigurációs fájlja, de lehet több osztály fájlja. Amikor a tanár megnyitja a Study 500/700/1200 alkalmazást, ki kell választania a saját tanári nevét és az osztály fájlt amit használni akar.

STUDY 500/700/1200 MEGNYITÁSA ELSŐ ALKALOMMAL

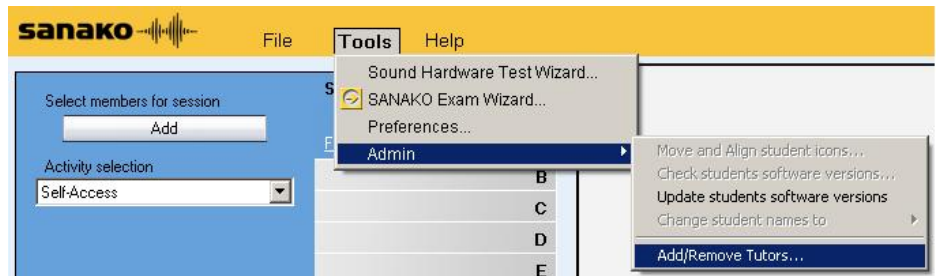
Miután a Study 500/700/1200 Tanári alkalmazás telepítésre került, lehet további használatra konfigurálni. Amikor először indítja el a Tanári alkalmazást az egyedüli bejelentkezési login az **Anonymous** tanár.



Amíg Anonymusként be van jelentkezve, létrehozhat tanári neveket minden tanárnak, akik a rendszert használni fogják. Azonban a név és könyvtári beállítások az Anonymous tanárra nem szerkeszthetők.

ÚJ TANÁR HOZZÁADÁSA

Ahhoz, hogy új tanárt tudjon hozzáadni a Study 500/700/1200-hoz, nyissa meg a **Eszközök (Tools)** menüt és válassza ki az **Admin** és a **Hozzáad/Töröl Tanárt (Add/Remove Tutors)**



Most beírhatja az új tanár nevét, amelyet a bejelentkezéskor fognak használni a Tanári alkalmazásánál. Ahhoz, hogy beállítsa, hogy melyik mappába lesznek mentve az új tanári osztályfájlok kattintson a **Böngészés (Browse)** gombra.

Miután az új tanár hozzá lett adva a rendszerhez, a tanár specifikus Tanári konfigurációs fájlokat (.TCF) a rendszer hozza létre automatikusan.



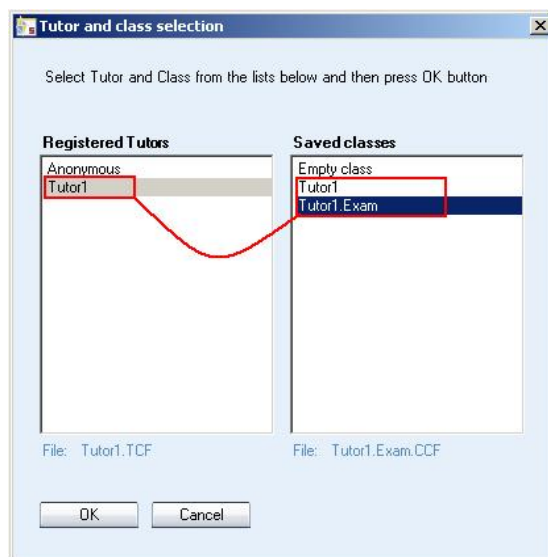
Amikor beírta a tanár nevét és meghatározta a tanári osztályfájlok mappáját, kattintson a **Mentésre (Save)** és lépjen ki a Study alkalmazás ablakból.



OSZTÁLY FÁJLOK

Az osztályfájlok olyan fájlok, melyek információt tárolnak a jelenlegi osztály elrendezéséről, mely tartalmazza a diákok nevét, csoportokat és az alapértelmezett tevékenységeket.

Minden tanárnak lehet több személyi osztályfájlja (.CCF) és választhat a bejelentkezésnél, hogy melyik osztályfájlt akarja használni.



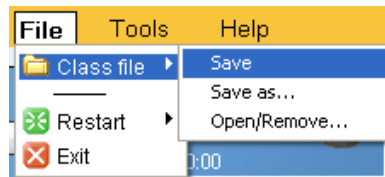
A tanárok manuálisan is megnyithatják, menthetik és törölhetik az osztályfájlokat úgy, hogy megnyitják a **File** menüt és kiválasztják a **Osztályfájlt (Class file)**.



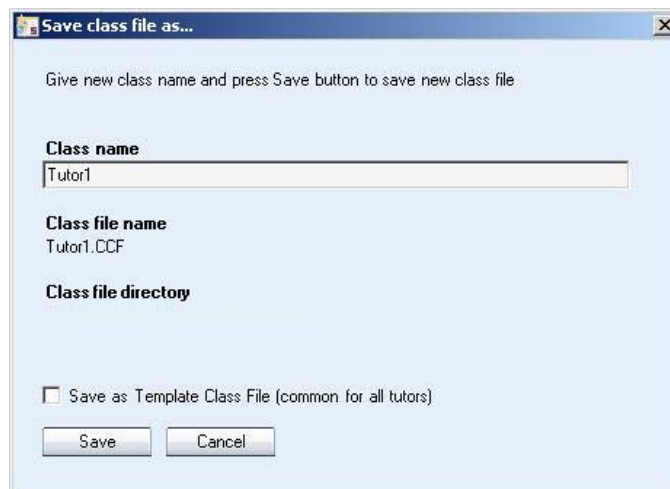
Amikor először menti el az osztályfájlt, megnyílik egy ablak, ahol elnevezheti az osztályfájlt és utána elmentheti. Ha úgy menti el a fájlt mint egy **Minta Osztályfájl (Template Class File)**, az osztályfájl minden tanárnak elérhető lesz amikor bejelentkeznek.

ÚJ OSZTÁLY FÁJL LÉTREHOZÁSA

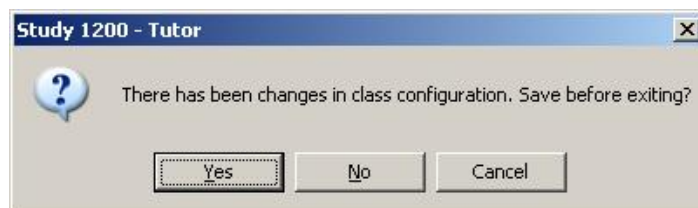
A jelen osztály beállítások új osztály fájlként elmentéséhez nyissa meg a **Fájl (File)** menüt és válassza ki az **Osztály fájl > Mentés gombot (Class file > Save)**.



Ez megnyit egy ablakot, ahol elnevezheti és elmentheti az osztály fájlt. Ha **Minta Osztály Fájlként (Template Class File)** menti el, az osztály minden tanár számára elérhető lesz, amikor bejelentkeznek.

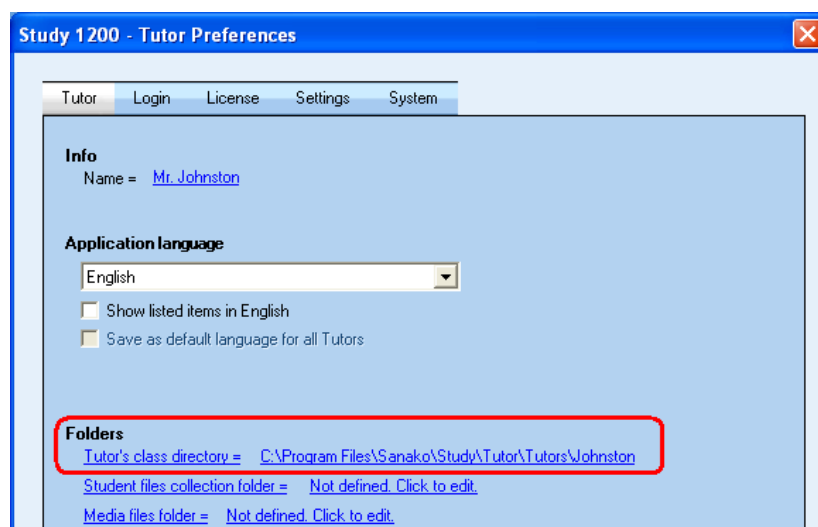


Ha a tanóra alatt változtatja meg az osztálytermi beállításokat, a Study automatikusan rá fog kérdezni, hogy akarja-e menteni a változtatásokat amikor a Tanári alkalmazás be van zárva.



OSZTÁLYFÁJLOK HELYÉNEK MENTÉSE (.CCF)

A hely kiválasztásához, ahova az Osztályfájlokat menti, nyissa meg a **Eszközök (Tools)** menüt és válassza ki a **Beállításokat (Preferences)** és utána a **Tutor** tabulátort.



TANÁRI KONFIGURÁCIÓS FÁJLOK

A Tanári konfigurációs fájlok azok a fájlok, melyek minden tanár személyes beállításait tartalmazzák, melyek a következők:

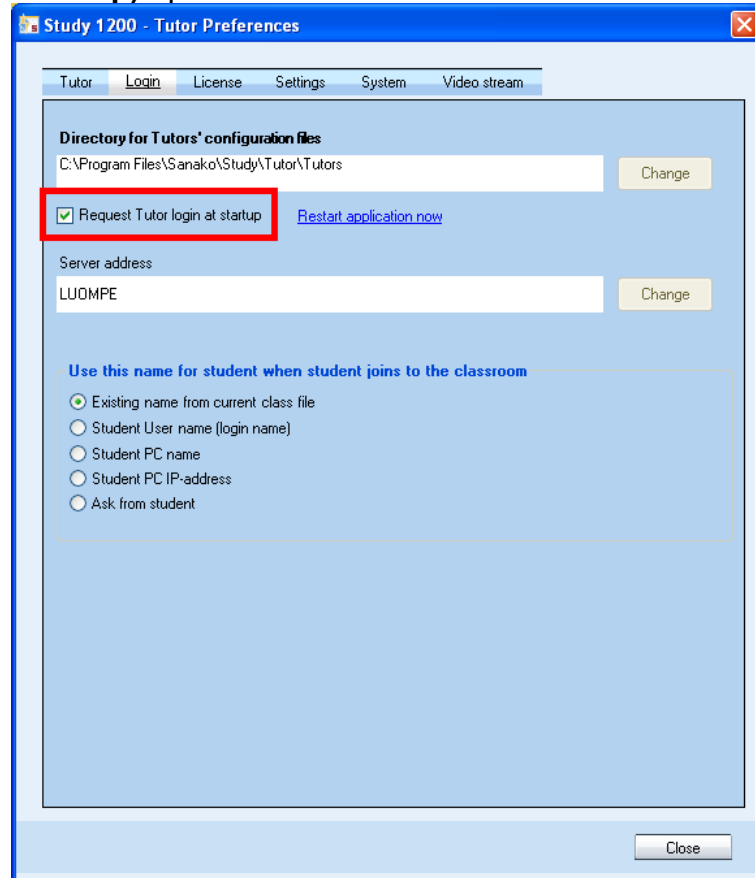
- Tanár neve
- Osztályfájlok mentési mappája (.CCF)
- Kezelőfelületi nyelvválasztás
- Munkamenetfájlok mappája
- Diák fájlok gyűjtőmappája
- Program gyorsbillentyű az alkalmazás indításához
- Utoljára használt osztályfájl
- Automatikus megfigyelési időköz
- Automatikus megfigyelési sorrend
- Bélyegkép méret

Minden tanárnak van saját Tanári konfigurációs fájlja (.TCF), mely akkor jön létre amikor új tanár lett hozzáadva a Study 500/700/1200-hoz.

TANÁRI BEJENTKEZÉS KIKAPCSOLÁSA

Ha nem akarja használni a személyes tanári hozzáférést, kikapcsolhatja a tanári bejelentkezést. Ez azt jelenti, hogy a Study program egy alapértelmezett osztály elrendezést és tanári beállításokat fog megnyitni minden alkalommal.

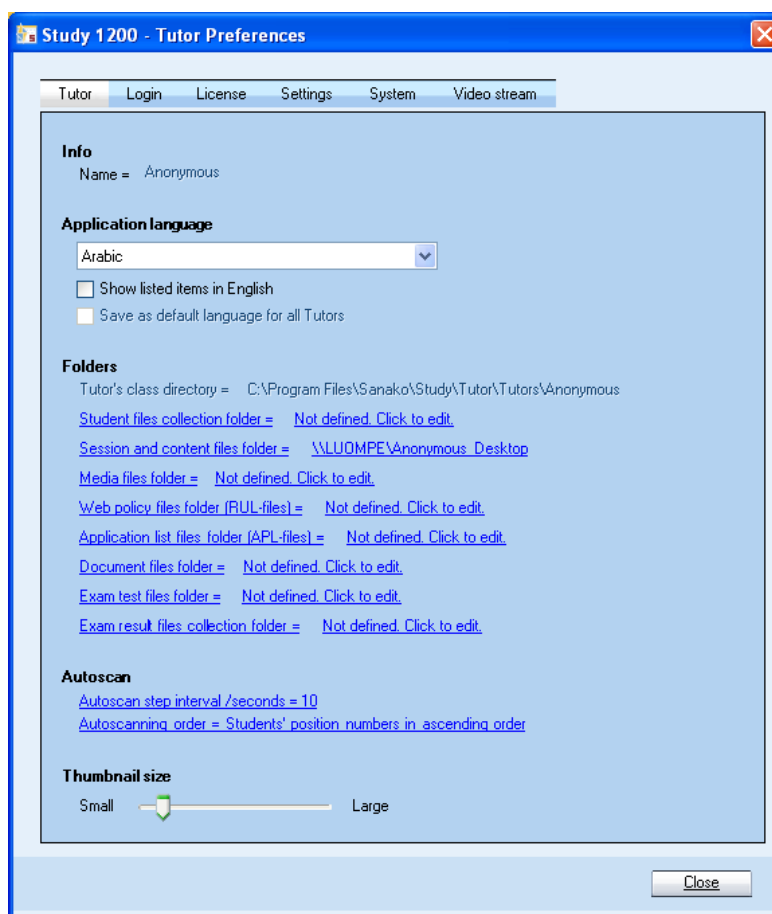
A tanári bejelentkezés kikapcsolásához, menjen az **Eszközök (Tools) > Beállítások (Preferences) > Bejelentkezés (Login)** tab-ra és vegy ki a pipát a **Tanári bejelentkezés kérése indításkor (Request Tutor login at start-up)** opcióból.



TANÁR SPECIFIKUS BEÁLLÍTÁSOK KONFIGURÁCIÓJA

A legtöbb tanár specifikus beállítás a **Tanári (Tutor)** tab alatt érhető el, a tanári alkalmazások **Beállításokban (Preferences)**. A Beállítások ablak megnyitásához indítsa el a Tanári alkalmazást és nyissa meg az **Eszközök (Tools)** menüt és válassza ki a **Beállítások (Preferences)** gombot.

Minden információ a Tanári tab-ban egy .TCF fájlban (Tutor Configuration File) van elmentve.



ALKALMAZÁS NYELV

Adja meg a tanári kezelőfelület nyelvét. Az alapértelmezett nyelv az angol. További nyelvek a legördülő menüből választhat.

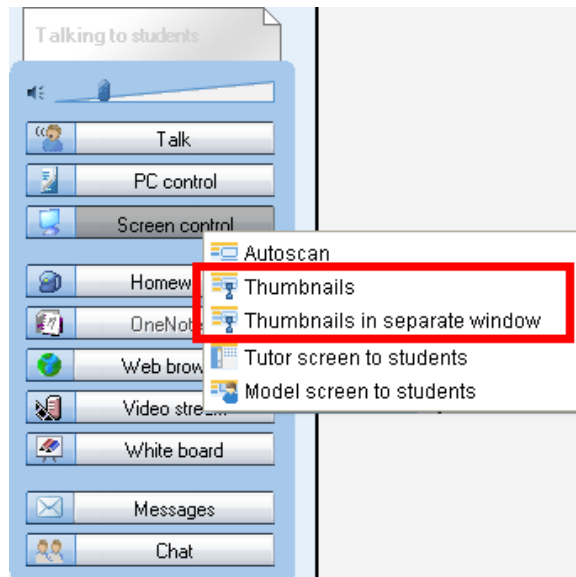
AUTOMATIKUS MEGFIGYELÉS (AUTOSCAN)

Állítsa be az alapértelmezett idővállumot, amíg az egyes diákok képernyőjét látni szeretné az automatikus megfigyelés alatt, és válassza ki az a sorrendet is, ahogy a diákok képernyőjét szeretné megfigyelni.

BÉLYEGKÉP MÉRET

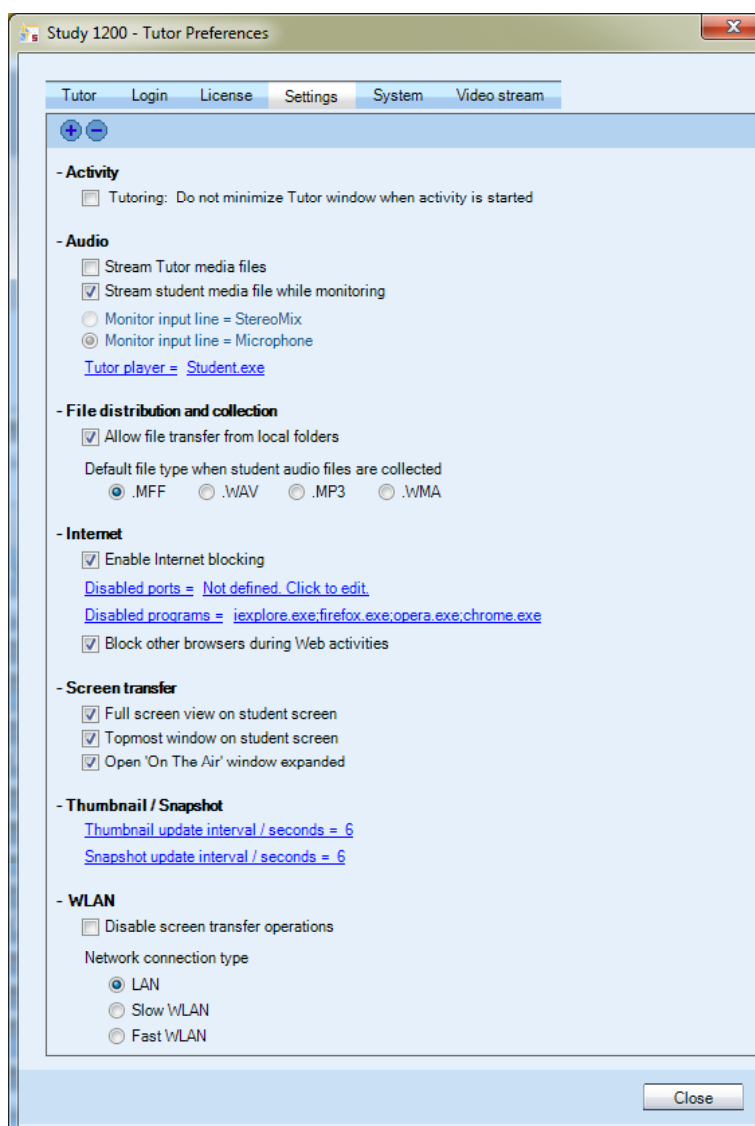
Használja a csúszkát, hogy a diák képernyők bélyegképének méretét beállítsa.

Ahhoz, hogy a diák képernyők bélyegképeit megtekintse a diák ikonok helyén vagy külön ablakban, kattintson a Képernyő Vezérlő (**Screen Control**) gombra és válassza ki vagy a **Bélyegképek (Thumbnails)** gombot vagy a **Bélyegképek külön ablakban (Thumbnails in separate window)** gombot.



STUDY RENDSZER BEÁLLÍTÁSOK

Megnézheti az általános Study rendszer beállításokat a Tanári **Beállítások (Preferences)** ablak **Beállítások (Settings)** fülén.



TEVÉKENYSÉG

Válassza ki, hogy akarja-e minimalizálni a tanári alkalmazást amikor elindul a tanári tevékenység és a tanári képernyő ki van a diákoknak vetítve.

AUDIO

Oktatói médiafájlok áramlása (Stream Tutor media files) azt jelenti, hogy amikor egy fájl audióforrásként szolgál a diákoknak az audio VOIP streamként kerül elküldésre anélkül, hogy a diáknak meg kellene nyitnia a fájlt.

Két különböző módon lehet megfigyelni a diák audiót:

Ha a **Diák médiafájlok áramlása megfigyeléskor (Stream the student media file while monitoring)** van kiválasztva, akkor a diák audió VOIP streamként megy át a tanárhoz a megfigyelés alatt. A tanár hallani fogja a diákok mikrofonját és a médiafájlt, amit a diák éppen hallgat.

Megjegyzés: A diák mikrofont nem lehet megfigyelni a tevékenység alatt, ha a médiaforrás a tanári lejátszó, CD audio vagy külső forrás.

Ha a **Bemenő vonal megfigyelése (Monitor input line)** van kiválasztva, akkor a keverőpult audio van megfigyelés alatt, és választhat, hogy mit szeretne hallani amikor a diákokat megfigyeli. **Stereomix** azt teszi lehetővé, hogy Ön is azt hallja amit a diák hall. **Mikrofon (Microphone)** azt jelenti, hogy a diák mikrofonját fogjal hallani. **Megjegyzés:** Kiválasztott opciótól függetlenül, ha a diákokat hangfelvétel alatt figyeli meg, csak a diák hang hallható.

A **Tanári média lejátszó (Tutor Media Player)** opció lehetővé teszi, hogy kiválassza az alapértelmezett tanári média lejátszót, melyet aztán a különböző Study tevékenységek közben használhat mint média forrás.

MAPPÁK (FOLDERS)

Állítsa be a mappát, amely a diák alkalmazásokat fogja frissíteni. Fontos, hogy a diák gépeknek kell, hogy legyen hozzáférési joga a diák alkalmazás frissítési mappához.

A **Helyi könyvtárból fájlmásolás engedve (Allow file transfer from local folders)** opció bejelölése lehetővé teszi a tanárok számára, hogy a diákok részére fájlokat másoljanak és indítsanak el bármelyik helyi mappából. A diákoknak nem kell, hogy legyen a mappához hozzáférésük, mivel az elindított fájlok át lesznek másolva a diák gépekre. Ez akkor is érvényes, amikor a helyi mappán egy fájl médiaforrásként lett kiválasztva, és amikor a másolás és

indítás funkció a munkamenet fájlterületben lévő fájlra alkalmazott.

Alapértelmezett fájl típus engedélyezi, hogy az alapértelmezett fájl formátumot, amelyek a a diák felvételek összegyűjtésére használtak

AUTOMATIKUS BEOLVASÁS (AUTOSCAN)

Állítsa be az alapértelmezett időt ahogy a diákok képernyője megjelenjen az automatikus megfigyelés közben, és válassza ki a sorrendet, ahogy a diákok képernyőjét szeretné megfigyelni.

INTERNET

Az internet opció lehetővé teszi, hogy letiltsa az Internet portokat és a webböngészőt.

Az **Internet letiltás engedélyezése (Enable internet blocking)** letilt minden internetes forgalmat a diák gépeken amikor a tanár az Internet letiltás funkciót használja az oktatói alkalmazás PC Control funkcióiban.

A **Web tevékenységek alatt más böngészők blokkolása (Block other browsers during Web activities)** engedélyezi, a tanár által megnyitott webböngésző alkalmazást, de a diákok nem nyithatnak meg semmilyen más böngésző alkalmazást.

KÉPERNYŐ ÁTVITEL (SCREEN TRANSFER)

A képernyőátviteli beállításokat akkor használjuk amikor a tanár vagy egy diák képernyője másokkal meg van osztva.

BÉLYEGKÉP (THUMBNAIL)

Állítsa be az alapértelmezett időt a bélyegképek és a diák képernyők pillanatképének frissítéséhez.

WLAN

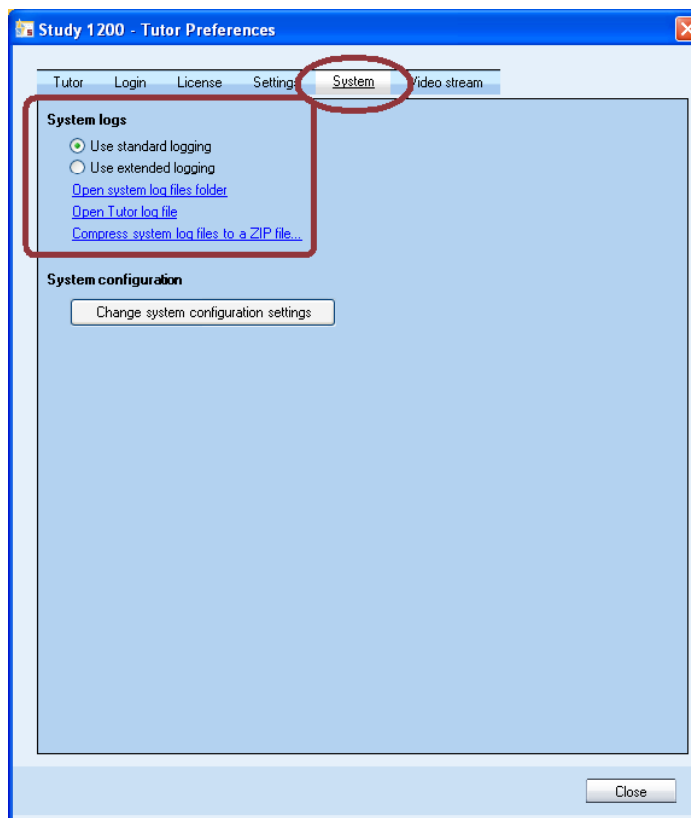
A **képernyő átviteli műveletek letiltása** ki fog kapcsolni minden képernyőátviteli funkciót a Studyban. Ez hasznos dolog a vezeték nélküli környezetben, ahol a képernyő átviteli műveletek a rendszert lelassítanak.

A **hálózati csatlakozási típusok** lehetővé teszik, hogy megadja a hálózati típust, amelyben a Study alkalmazást

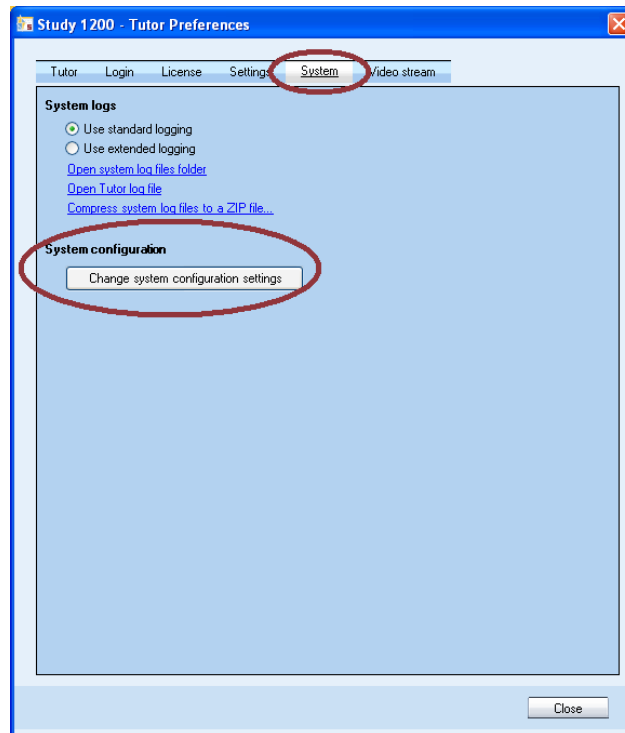
használja. Ez segíti, hogy a program optimális teljesítményhez konfigurálja saját magát.

RENDSZERNAPLÓ (STUDY SYSTEM LOGS)

A Rendszer (System) fül a Study beállításokban lehetővé teszi, hogy hozzáférhessen a naplófájlokhoz, amelyekben a SANAKO Study automatikusan bejegyzést készít a tevékenységről a rendszerben.



LICENC TÍPUS MEGVÁLTOZTATÁSA



Ha a meglévő licenc típusát meg akarja változtatni a standard és dinamikus licenc típus között, nyissa meg a Study **Eszközök (Tools)** menüt, válassza ki a **Beállítások (Preferences)** pontot és a **Rendszer (System)** tab-ot. Kattintson a **Rendszer konfigurációs beállítások megváltoztatása (Change system configuration settings)** gombra, hogy megnyissa a Study konfigurációs ablakot ahol megváltoztathatja a licenc típusát.

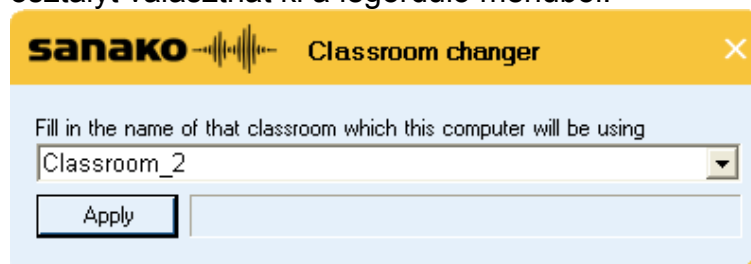
OSZTÁLY MEGVÁLTOZTATÁSA

A osztály ahova a Study számítógépek tartoznak a telepítés alatt kerül beállításra. Ahhoz, hogy a gépeket áttegye egy másik osztályba, futtassa a SetClassroom.exe alkalmazást.

SetClassroom.exe alkalmazás a tanári és diák gépeken a következő mappában található:

C:\Program Files\Sanako\Study\Tutor or Student

A futó SetClassroom.exe megnyit egy ablakot ahol új osztályt választhat ki a legördülő menüből.



STUDY AUDIO BEÁLLÍTÁSOK

MÉDIA LEJÁTSZÓ HASZNÁLATA FORRÁSKÉNT

If a Media Player application is used as the media source in Study, 'overlays' need to be disabled in the media player.

To disable overlays in Windows Media Player, select **More Options** under **Library**. In the **Options** window, select the **Performance** tab and click **Advanced** under **Video Acceleration**. In the **Video Acceleration Settings** window unselect the **Use overlays** option.

WINDOWS VISTA SPECIFIKUS BEÁLLÍTÁSOK

Windows Vista környezetben, a Sztereo Mix-et meg kell jeleníteni és engedélyezni a Vista Felvételi Eszközökben (Recording Devices) azért, hogy a CD audiot és a tanári lejátszót használja.

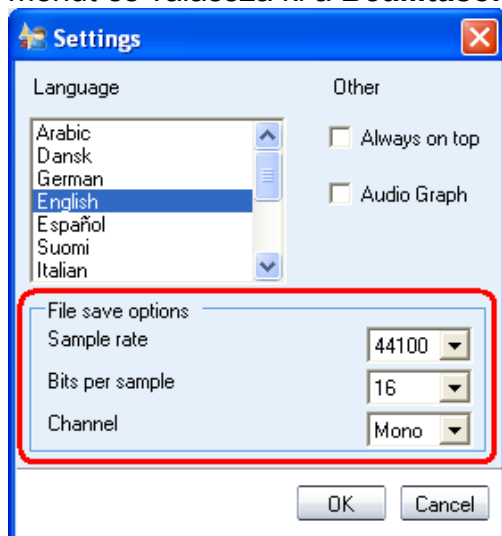
Ehhez jobb gombbal kattintson a beszél ikonra a Windows Vista eszközsor lenti jobb oldali sarkában és válassza ki a **Felvételi eszközöket (Recording Devices)**. A **Hang (Sound)** párbeszédablakban válassza ki a **Felvétel (Recording)** fület, jobb kattintás az eszközlistán, és válassza ki a **Letiltott eszközök megmutatását (Show Disabled Devices)**. Engedélyezze a **Sztereo Mix** eszközt, amely megjelenik a listán.

HANG HARDVER KOMPATIBILITÁS ELLENŐRZÉSE

A SANAKO Study beépített alkalmazást tartalmaz arra, hogy a hang hardver egy megadott gépen kompatibilis-e a Studyval. A hang hardver kompatibilitás teszteléséhez nyissa meg az Oktató vagy Diák **Eszközök (Tools)** menüt és válassza ki a **Hang hardver teszt varázslót (Sound Hardware Test Wizard)**.

ELMENTETT AUDIÓ FÁJLOK ADAT TULAJDONSÁGAINAK BEÁLLÍTÁSA

Az elmentett diák felvételek adat tulajdonságainak beállításához nyissa meg a Student **Eszközök (Tools)** menüt és válassza ki a **Beállítások (Settings)** lehetőséget.

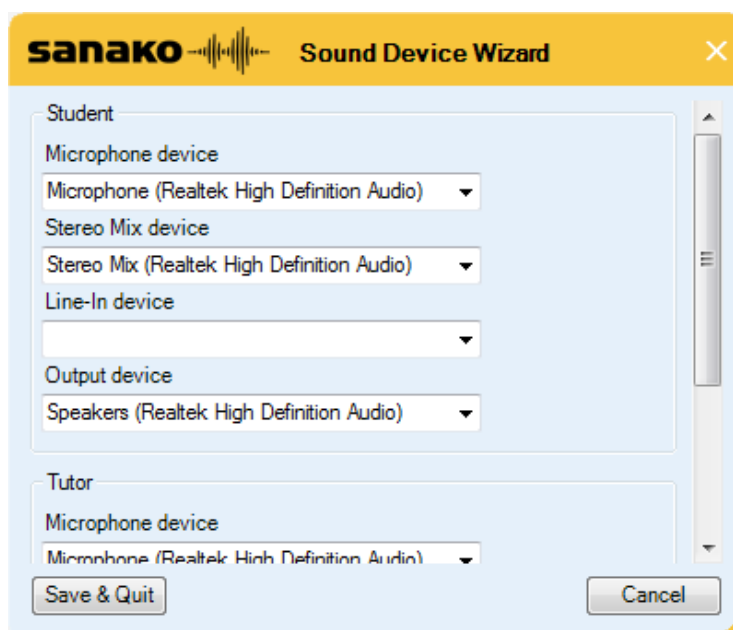


HANGKÁRTYA VONALAK BEÁLLÍTÁSAI

A hangkártya vonalakat akkor szokták beállítani, amikor a Study program először elindul.

Azonban ezt bármikor beállíthatja később is a tanári és diák gépeken. Ehhez válassza ki a **Hang beállítások (Sound settings)** gombot az **Eszközök (Tools)** menüben vagy a tanári vagy a diák alkalmazáson.

Ez megnyit egy Vonalkiválasztási ablakot, ahol minden Study audió vonalra kijelölhet egy hangkártya vonalat.



Válassza ki a legördülő listából a megfelelő hangkártya vonalat vagy audió eszközt minden diák és tanár audió eszközre. Ha befejezte kattintson a **Mentés & Kilépés (Save & Quit)** gombra a változások mentéséhez.

ELSŐ LÉPÉSEK

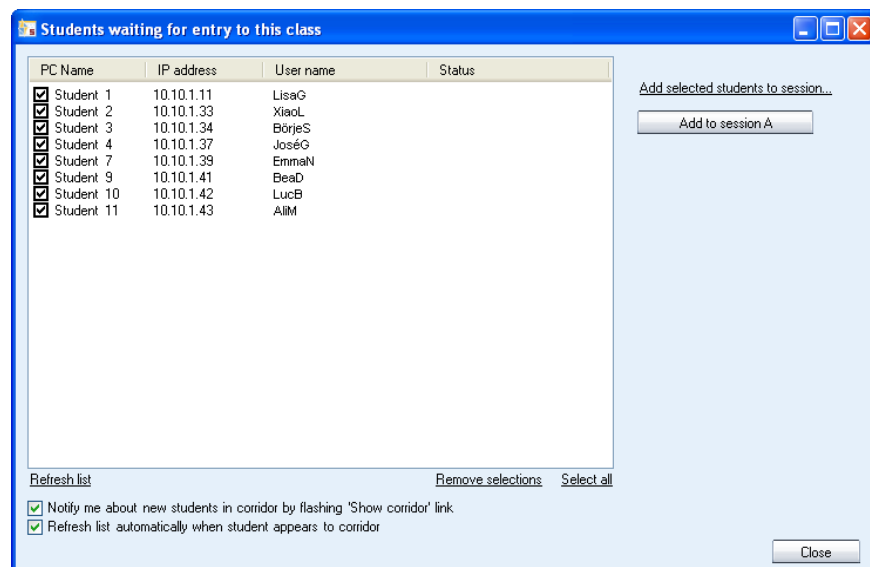
STUDY TUTOR (TANÁR) INDÍTÁSA

A telepítés után készen áll, hogy elindítsa a Studyt. Ahhoz, hogy elindítsa a Study Tanárt nyissa meg a Windows **Start** menüt (bal alsó sarok a képernyőn) és válassza ki a **Programs – SANAKO – Study 500/700/1200 – Tutort**.

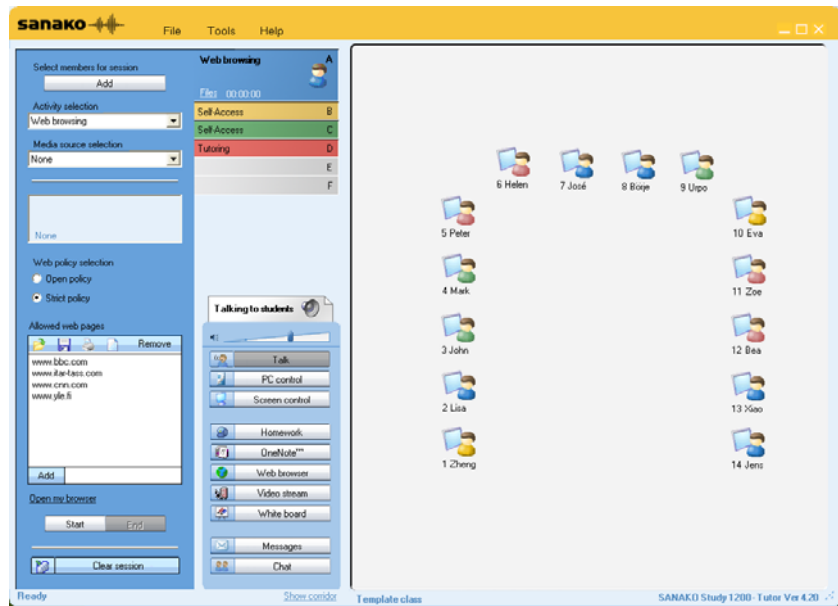
ALAPÉRTELMEZETT OSZTÁLY LÉTREHOZÁSA

Amikor elindítja az Oktatói alkalmazást az első alkalommal, a főablak megnyílik anélkül, hogy a diákok ikonokjai feltűnnének. Most adhatja hozzá a diákokat a tanteremhez és létrehozhatja az alapértelmezett osztály elrendezést.

Ahhoz, hogy az osztályhoz hozzáadja a diák gépeket kattintson a Folyosó megmutatása gombra a tanári alkalmazás alján. Ezzel megnyílik egy párbeszédablak, mely minden bekapcsolt diák gépet megmutat a teremben.



Ezután kiválaszthatja a diákokat, akiket az osztályban látni akar. Minden diák felvételéhez az osztályterembe kattintson a **Összes kijelölése (Select All)** gombon majd a **Hozzáadás a munkamenet A-hoz (Add to session A)** gombra. A diák ikonok így hozzá lettek adva az osztályteremhez.



Ha el akarja menteni a jelenlegi tanterem elrendezést mint alapértelmezett osztály, akkor nyissa meg a **Fájl** menüt és válassza ki az **Osztály fájlt** és mentse el.

STUDY STUDENT (DIÁK) INDÍTÁSA

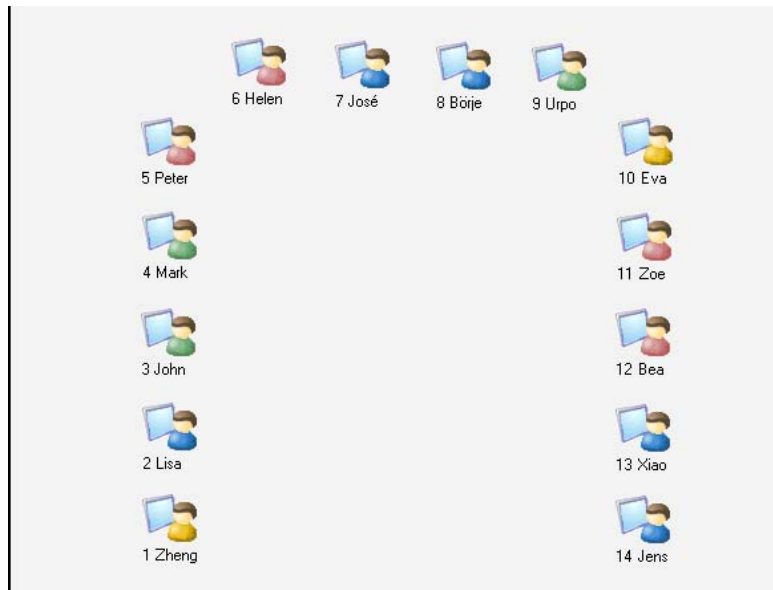
A Study Diák interfész megnyitásához kattintson Windows Start menüre és válassza ki a **Programs – SANAKO – Study Student – Student**-et. A tanár is bármikor megjelenítheti a diák alkalmazásokat a diák gépeken azzal, hogy a **Diák Alkalmazások** gomra kattint a tanári iterefészen.

Még ha a Study Diák alkalmazás nincs is megnyitva a tanári képernyőn, a háttérben mindig fut, és figyeli a Study Tanártól érkező utasításokat amikor a gép be van kapcsolva.

DIÁK IKONOK

TANTEREM NÉZET

A Study tanterem nézet az osztálynak grafikus nézete. A diákjai mint diák ikonok vannak megjelenítve, melyek tükrözik aktuális státuszukat.

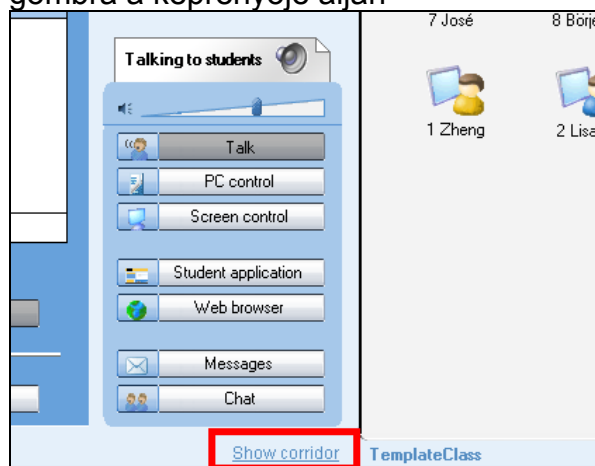


A diák ikonok színkódosak is aszerint, hogy melyik csoportban vannak, ezzel Ön könnyen egy ránézésre megkülönböztetheti, hogy melyik diák melyik csoportban dolgozik.

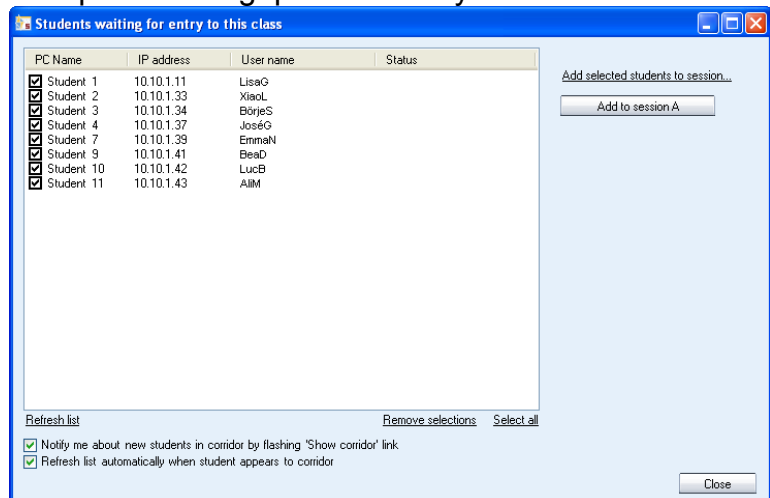
DIÁKOK HOZZÁADÁSA

Több diák gép hozzáadása az aktuális tanterem nézetéhez:

1. Kattintson a **Folyosó megmutatása (Show corridor)** gombra a képernyője alján



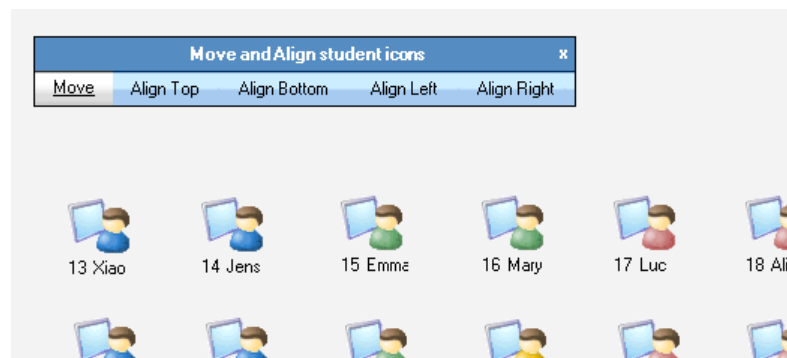
2. Ez megnyit egy dialógust, mely megmutat minden bekapcsolt diák gépet az osztályban.



3. Diákok hozzáadásához kattintson a **Hozzáadás munkamenet A-hoz (Add to session A)** gombra, vagy ha egy specifikus munkamenethez akarja őket hozzáadni, akkor kattintson a **Kiválasztott diákok hozzáadása a munkamenet A-hoz (Add selected students to session)...** gombra
4. A hozzáadott diákok most már látszódnak a tanterem nézetben.

DIÁK IKONOK MOZGATÁSA ÉS ELRENDEZÉSE

Átrendezheti a diák ikonokat a képernyőjén, hogy az aktuális osztályához igazítsa a nézetet. Nyissa meg az **Eszközök (Tools)** menüt, válassza ki az **Admin** menüpontot, majd a **Diák ikonok mozgatása és igazítása (Move and align student icons)** funkciót. Ezáltal megnyílik egy vezérlősáv a tanterem elrendezésének módosítására szolgáló funkciókkal



Diák ikonok mozgatásához, válassza ki a **Mozgat (Move)** gombot és tartsa lenyomva az egér gombját a diák ikonon.

A diák ikonok átrendezéséhez válassza ki az igazítás (alignment) opciót és tartsa lenyomva az egér gombját és huzza el az egér mutatót közben a diák ikonra amit át akar rendezni.

Bármikor elmozdíthatja a diák ikonokat, hogy lenyomja a Ctrl és Shift gombot a billentyűzeten és lenyomja a jobb oldali egér gombját a diák ikonon.

DIÁKOK ELTÁVOLÍTÁSA

Ha szeretne egy diákot visszahelyezni a teremből a folyosóra, kattintson jobb egérgombbal a diák ikonján, majd válassza ki a **Küldés a folyosóra (Send to corridor) menüpontot**. A diákot ezt követően be lehet választani egy másik osztályba vagy egy másik tanárhoz.

Egy diák és diák ikon eltávolítható a tanterem nézetből, ha jobb egérgombbal kattint a diákk ikonján, és kiválasztja a **Kizárás az óráról (és elrendezésből) (Exclude from class (and layout))** menüpontot. A diák ikon eltávolítását követően a tanterem konfigurációja elmenthető új osztályként.

TERMÉK INFORMÁCIÓ MEGTEKINTÉSE

Nyissa meg az Oktatói vagy Diák **Help** menüt és válassza ki az **Névjegyet (About)**, hogy megnyissa az ablakot, ahol a termék információk találhatóak, a szoftver verziója és a Study modulok, melyek telepítettek.

