

SANAKO Study 500 leírása

**MILYEN ELŐNYÖKET NYÚJT ÖNNEK
A MULTIMÉDIÁS TANULÁS
TANTEREM FELÜGYELETTEL**

Szerzői jog © 2009 SANAKO Corporation. Minden jog fenntartva.
A Microsoft bejegyzett védjegy. A Microsoft Windows 2000 és a Windows XP a Microsoft Corporation bejegyzett védjegyei.

A jelen dokumentum témája a SANAKO Study 500 v. 4.2

Dokumentum kelte: 2009-06-08

1871700-9056



SANAKO Corporation

P.O. Box 41, FI-20741 Turku, Finland
Telefon +358 2 2166 500 • Fax +358 2 2166 527
support@sanako.com, info@sanako.com,
<http://www.sanako.com>
SANAKO Felhasználói klub és vitafórum:
<http://members.sanako.com>

TARTALOM

Bevezető	3
Üdvözljük.....	3
Mit nyújt Önnek a Study 500.....	3
Az első lépések	5
Study 500 rendszer-összetevők.....	5
Study 500 Tutor	5
Study 500 Student	5
SANAKO Crossroad	5
Kiegészítő modulok a Study 500-hoz	6
Study 500 tanári alkalmazás	7
Áttekintés	7
Foglalkozások és tevékenységek	7
A Tutor kezelő-felület összetevői	8
Kommunikáció	10
Funkciók.....	10
Az első lépések.....	13
A Study 500 Tutor elindítása.....	13
Első lépések Study 500 Student.....	13
Diákok hozzáadása a tanteremhez	14
Segítség kérése	15
Egy óra befejezése	15
A tutori alkalmazás újraindítása	15
Diákok csoportosítása foglalkozásokba.....	16
Diák ikonok.....	17
Osztály nézet	17
Diák ikonok.....	17
Funkciók egy DIÁK esetén.....	19
Beszélgetés.....	19
Számítógép ellenőrzés	19
Távvezérlés.....	19
HÁzi feladat.....	20
Üzenetek	20
Egy teljes osztályra / foglalkozásra vonatkozó funkciók.....	21
Beszéd	21
Számítógép-vezérlés	22
Képernyő-vezérlés	22
HÁzi feladat.....	25
OneNote.....	25
Webböngésző	25
Digitális tábla.....	26
Üzenetek	28
Csevegés	29
Fájlokkal kapcsolatos funkciók.....	32
Fájlok másolása	33
Fájlokkal kapcsolatos funkciók.....	33
Házi feladat	34

Házi feladat fájlok hozzáadása és eltávolítása	35
Házi feladat begyűjtése	36
SZÁMÍTÓGÉP vezérlés beállítások	39
Leállítási műveletek	39
Diák SZÁMÍTÓGÉP bekapcsolása	39
Zárolási beállítások.....	39
Program elindítása	40
A diák alkalmazás megjelenítése	41
Alkalmazások blokkolása	42
Internet letiltása	44
Képernyő-vezérlés ablak.....	45
Megfigyelés	45
Autoscan automatikus szkennelés	45
Távvezérlés	45
Közös munka.....	45
A diák képernyő igazítása a Képernyő-vezérlés ablakhoz.....	46
Következő / előző diák képernyő.....	46
Webböngésző.....	47
Böngészés kezelőgombjai.....	47
A webböngésző megnyitása a diákok számára	48
Követés mód.....	49
Beállítások	50
Tevékenységek	51
Általános eljárások	51
Tevékenység kiválasztása	51
Médiaforrás kiválasztása	51
Tevékenység kezelőszervek	52
Saját hozzáférés.....	52
Oktatás	52
Webböngészés.....	53

A Study 500 Student Diák alkalmazás 55

A Study 500 Student Diák alkalmazás összetevői	55
Menük	56
Funkciógombok	56
Hangerőállítás	57
Állapotjelző	57
Fájlokkal kapcsolatos funkciók.....	59
Segítség kérése.....	59
Lejátszó és fájlok (Player and files).....	60
Fájlokkal kapcsolatos funkciók.....	60
Szám megjelenítő.....	61
Házi feladat.....	62
Hozzáférés a házi feladat fájlokhoz.....	62
házi feladat fájlok beadása	63
Csevegés.....	65
Tanár hívása / Üzenet küldése.....	66
Webböngésző.....	67
Tanári ellenőrzés	67
Zárolás.....	68

Kiegészítő modulok a SANAKO Study 500-hoz 69

SANAKO Study Admin Modul	69
SANAKO Study Blackboard modul	70
SANAKO Study Content Authoring modul (tartalomszerkesztő modul).....	70
SANAKO Study vizsgamodul	71
SANAKO Study Mobile Modul.....	71
SANAKO Study Szavazó modul (A Study 500 csomagban benne van).....	72
SANAKO Study Video Streaming modul.....	72

BEVEZETŐ

ÜDVÖZÖLJÜK...

... a SANAKO Study 500 szoftver-alapú oktatási megoldás alkalmazásban, amely egyesíti a multimédia használatát egy nélkülözhetetlen tanteremkezelő eszközkészlettel. A Study 500 által a tanárok minden területen hatékony képzést nyújthatnak. **Ebben a használati útmutatóban angol nyelvű felhasználói felület képeket használtunk. Felhívjuk figyelmüket, hogy a Sanako Study 500 felhasználói felülete és a menü teljes mértékben magyar nyelvű.**

Mivel a Study 500 egy tisztán szoftveres megoldás, a használatához nincs szükség semmilyen kiegészítő hardvereszközre, ezért üzembe helyezése és karbantartása egyszerű.

MIT NYÚJT ÖNNEK A STUDY 500

A Study 500 multimédiás képzési környezet biztosít minden képességet és funkciót, amely elengedhetetlen a hatékony és élvezetes tanításhoz és tanuláshoz, például képernyő-átviteli eszközök, webböngésző és programindítási képességek, továbbá tanteremkezelő és ellenőrző eszközök.

A Study 500 rendszer alapkiépítése a különálló bővítő moduloknak köszönhetően egyszerűen bővíthető és frissíthető, ezáltal rugalmas, az Ön sajátos tanítási igényeihez igazítható megoldást nyújt.

AZ ELSŐ LÉPÉSEK

STUDY 500 RENDSZER-ÖSSZETEVŐK

STUDY 500 TUTOR

A tanárok használják a Study 500 Tutor alkalmazást, amely a Study 500 rendszer fő kezelőfelülete. A Tutor alkalmazás lehetővé teszi a tanárok számára, hogy oktassanak a Study 500 rendszerrel, és ellenőrizzék a tantermi számítógépeket.

STUDY 500 STUDENT

A Study 500 Student alkalmazás a diák számítógépre van telepítve. A Study 500 Student a rendszer indításakor csatlakozik a SANAKO Crossroadhoz és a háttérben futva figyeli a Study 500 Tutortól érkező parancsokat.

A diákok a diák felületet megnyitva önállóan dolgozhatnak, miközben a tanár ellenőrizheti a diák számítógépeket függetlenül attól, hogy a Student alkalmazás látható-e a diák képernyőjén vagy sem.

SANAKO CROSSROAD

A SANAKO Crossroad kiszolgáló oldali program a SANAKO Study 500 információs rendszere, és mind a Tutor, mind a Student összetevők automatikusan csatlakoznak hozzá. Minden rendszeradat keresztülmegy a SANAKO Crossroadon, amely lehetővé teszi a Tutor és a Student összetevők közötti kommunikációt.

Ha Önnek nincs külön kiszolgáló számítógépe, telepítheti a SANAKO Crossroadot ugyanarra a számítógépre is, amelyikre a Study 500 Tutort.

KIEGÉSZÍTŐ MODULOK A STUDY 500-HOZ

A Study 500 rendszer képességei különleges igényeknek és speciális feladatoknak megfelelően alakíthatók a kiegészítő modulok segítségével. A Study 500-hoz rendelkezésre álló kiegészítő modulok a következők:

- SANAKO Study Admin Modul
- SANAKO Study Blackboard Modul
- SANAKO Study Content Authoring Modul
- SANAKO Study Examination Modul
- SANAKO Study Mobile Modul
- SANAKO Study Voting Modul
- SANAKO Study Video Streaming Module

Minden kiegészítő modulról teljes leírást és bővebb információt talál a jelen Használati útmutató *Kiegészítő modulok a SANAKO Study 500-hoz* fejezetében.

STUDY 500 TANÁRI ALKALMAZÁS

ÁTTEKINTÉS

FOGLALKOZÁSOK ÉS TEVÉKENYSÉGEK

A foglalkozások és tevékenységek a Study 500 alkalmazással való oktatás alapját alkotó kulcsfontosságú elemek

FOGLALKOZÁSOK

A Study 500-ban a diákok hat különböző foglalkozásra oszthatók. A foglalkozások külön ellenőrizhetők, és egyidejűleg különböző tevékenységeket végezhetnek.

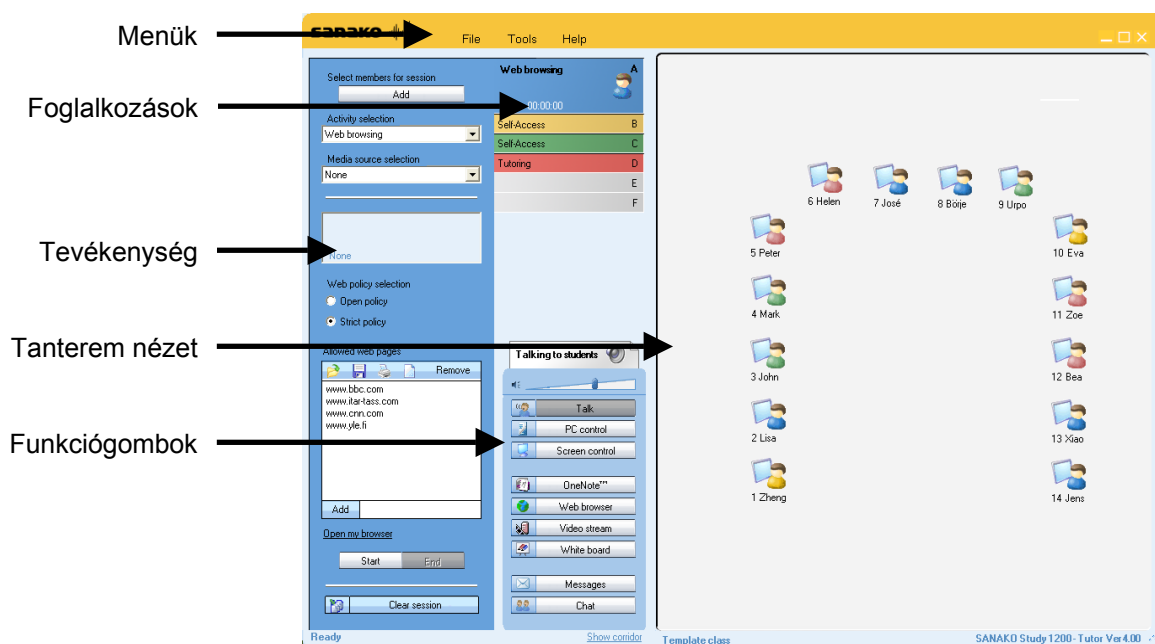
TEVÉKENYSÉGEK

A Study 500 környezetben az oktatás az előre beállított tevékenységek készletén alapul. A készlet bármely tantárgy alapvető képzési eszközeként használható. A különböző foglalkozások számára különböző tevékenységek állíthatók be.

A Study 500 program a következő tevékenységeket foglalja magában:

- Önálló elérés:
- Oktatás
- Webböngészés

A TUTOR KEZELŐ-FELÜLET ÖSSZETEVŐI

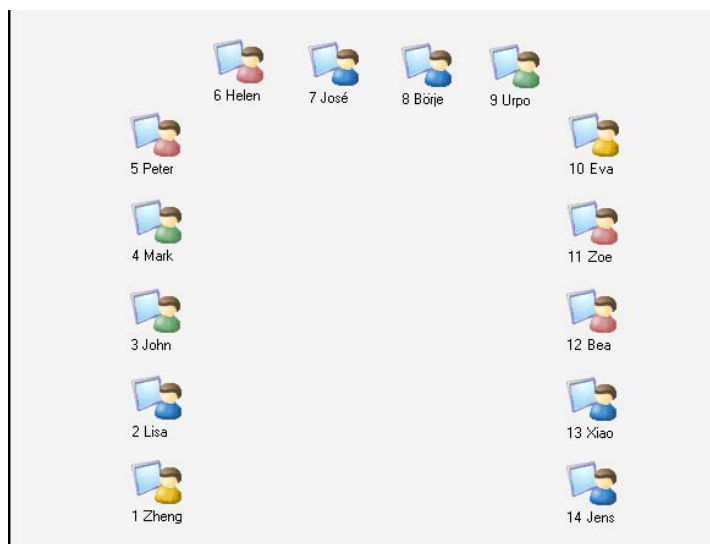


MENÜK

File Tools Help

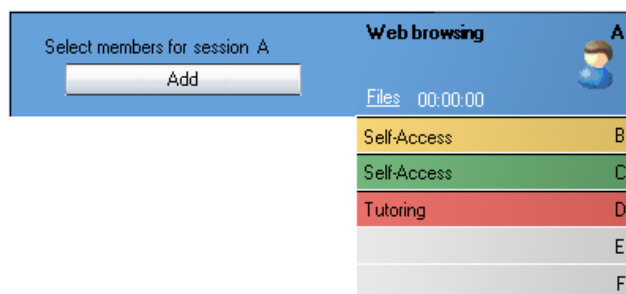
A három menün (**Fájl (File)**, **Eszközök (Tools)** és **Segítség (Help)**) keresztül érhetőek el a beállítások és tulajdonságok, a licensszel kapcsolatos információk és az online súgó.

TANTEREM NÉZET



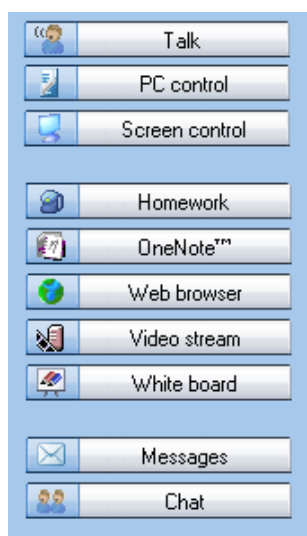
A tanterem nézet a diák munkaállomások hozzáadásával, eltávolításával és a tanterem fizikai környezetének megfelelően történő átrendezésével szerkeszthető. A diák ikonok színekkel vannak ellátva aszerint, hogy melyik foglalkozáshoz tartoznak.

FOGLALKOZÁSOK



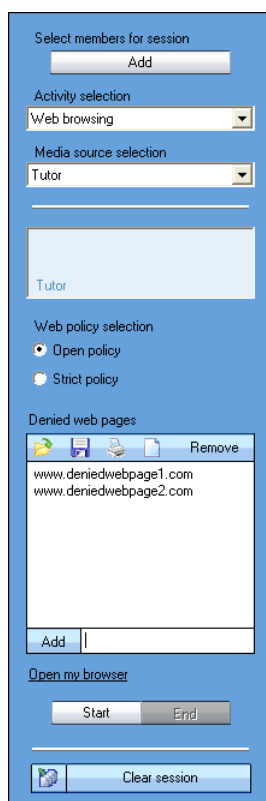
A Study 500 hat különböző foglalkozással rendelkezik, melyekben elhelyezhetők a diákok. A foglalkozások lehetővé teszik, hogy az osztályt különböző tanulási tevékenységekkel foglalkozó, kisebb csoportokra ossza fel. Az üres foglalkozások szürkék.

FUNKCIÓGOMBOK



A különböző funkciók használhatók az összes diák esetében vagy csak az egyik foglalkozás hallgatóira.

TEVÉKENYSÉG NÉZET



A tevékenység nézetben kiválaszthatja és ellenőrizheti az aktuális foglalkozás tevékenységét.

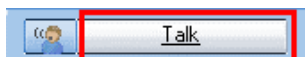
KOMMUNIKÁCIÓ

Egy diákkal való beszélgetéshez, kattintson a diák ikonján, majd válassza a **Discuss (Beszélget)** funkciót.

Egy foglalkozás megszólításához, válassza ki a foglalkozást, majd a funkciógombok között kattintson a **Talk (Beszéd)** gomb melletti ikonra.



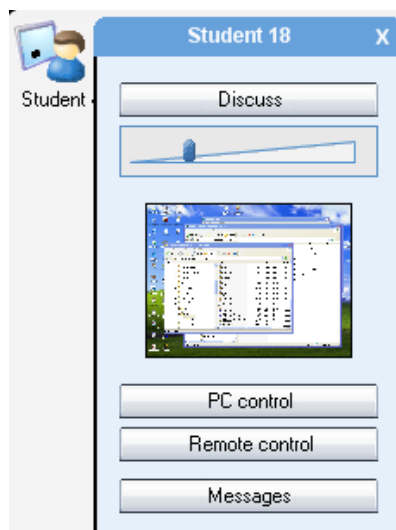
Az egész osztály megszólításához, kattintson a funkciógombok közötti **Talk (Beszéd)** gombra.



FUNKCIÓK

FUNKCIÓK EGY DIÁK ESETÉN

A különféle funkciók egy diák esetében való használatához, kattintson a diák ikonjára. Ez megnyitja a diák megfigyelő ablakát a kiválasztott diákrara vonatkozó funkciókkal.

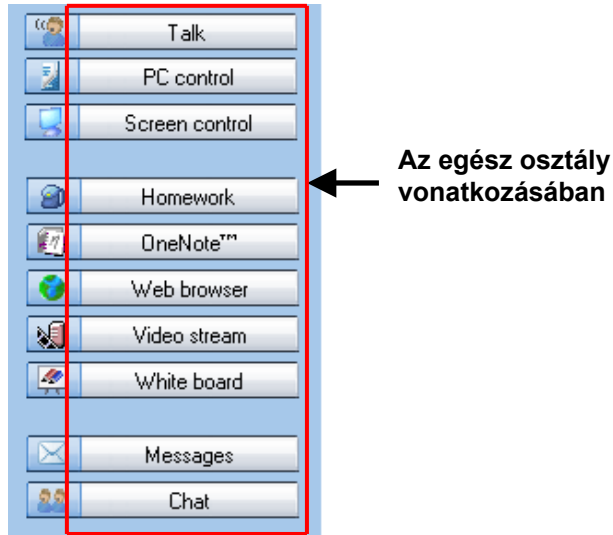


A megfigyelő ablak különféle funkcióiról bővebb információt talál *Funkciók* a jelen útmutató későbbi részében.

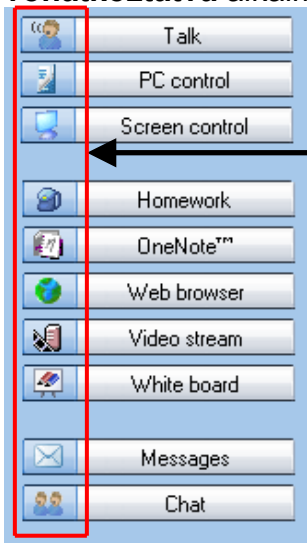
EGY TELJES OSZTÁLYRA / FOGLALKOZÁSRA VONATKOZÓ FUNKCIÓK

A funkciógombok funkciói használhatók az éppen kiválasztott foglalkozás vagy a teljes osztály vonatkozásában is.

- A gombra kattintva **az egész osztályra vonatkoztatva** alkalmazza a funkciót.



- Az ikonokra kattintva **az aktuális foglalkozásra vonatkoztatva** alkalmazza a funkciót.



Az aktuális
foglalkozás
vonatkozásában

A különféle funkciógombokról bővebb információt talál *Egy teljes osztályra / foglalkozásra vonatkozó funkciók* a jelen útmutató későbbi részében.

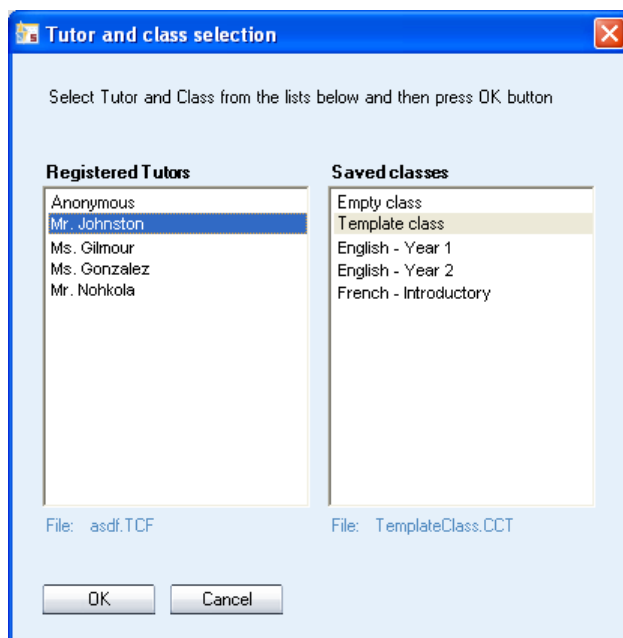
AZ ELSŐ LÉPÉSEK

A STUDY 500 TUTOR ELINDÍTÁSA

A telepítést követően a Study 500 készen áll a használatra. A Study 500 Tutor elindításához, nyissa meg a Windows **Start** menüt (általában a képernyő bal alsó sarkában található) és válassza ki a **Programok – SANAKO Study 500 – Tutor** menüpontot.

A TUTOR NEVE ÉS AZ OSZTÁLY KIVÁLASZTÁSA

A Tutor alkalmazás megnyílása előtt, ki kell választani az oktató nevét és az aktuális osztályt. Ha Ön nem tanít egy konkrét osztályt, válassza ki a sablon osztályt vagy egy üres osztályt, majd kézzel adja hozzá a diákokat, amelyek az osztályt alkotni fogják.



A diákok tanteremhez való hozzáadásáról bővebb információt talál a *Diákok hozzáadása a tanteremhez* fejezetben.

Az oktatók neveiről és az osztályokról bővebb információt talál a Study 500 Műszaki útmutatóban.

ELSŐ LÉPÉSEK STUDY 500 STUDENT

A Study 500 Student kezelőfelület megnyitásához, kattintson a Windows Start menüre, és válassza ki a **Programok – SANAKO Study Student – Study Student** menüpontot. A tanár a Tutor kezelőfelület **Student Applications** gombjára kattintva bármikor megjelenítheti a diák Student alkalmazásokat a diák munkaállomásokon.

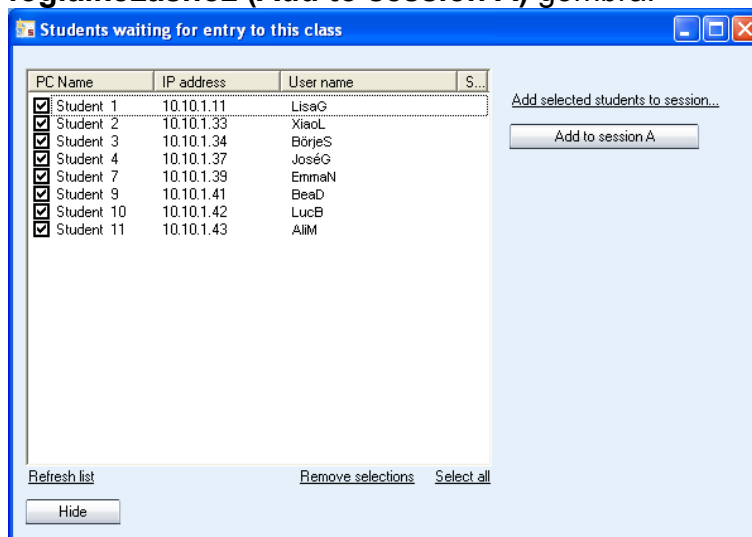
Ha a diák munkaállomás be van kapcsolva, a Study 500 Student alkalmazás, a Study 500 parancsaira várva, mindig fut a háttérben, akkor is, ha nincs megnyitva a diák képernyőjén.

DIÁKOK HOZZÁADÁSA A TANTEREMHEZ

Diákok a Tutor kezelőfelület alsó részén található **Folyosó megjelenítése (Show Corridor)** szövegre kattintva adhatók hozzá a tanteremhez.



Ez megnyitja az éppen működő diák munkaállomások ablakát. Válassza ki azt a munkaállomást, amelyet szeretne hozzáadni, majd kattintson a **Hozzáadás az A foglalkozáshoz (Add to session A)** gombra.



A DIÁK IKONOK MOZGATÁSA ÉS RENDEZÉSE

A diák ikonok mozgatásához és rendezéséhez, a tanterem nézetben, nyissa meg az **Eszközök (Tools)** menü, válassza ki az **Adminisztráció (Admin)** menüpontot, majd a **Diák ikonok mozgatása és igazítása (Move and align student icons)** funkciót. Ezáltal megnyílik egy vezérlősáv a tanterem elrendezésének módosítására szolgáló funkciókkal.

DIÁK NEVEK ÉS SZÁMOK SZERKESZTÉSE

A diákok neveinek és számainak szerkesztéséhez kattintson jobb gombbal a diák ikonján, és válassza a **Szerkesztés (Edit)** funkciót, majd a **Név (Name)** vagy **Pozíció (Position)** opciót.

Lehetőség van arra is, hogy a diákok maguk írják be a nevüket. Ehhez nyissa meg a **Eszközök (Tools)** menüt, és válassza ki a **Diákok nevének kérése (Ask student names)**.

DIÁKOK ELTÁVOLÍTÁSA

Ha szeretne egy diákot visszahelyezni a teremből a folyosóra, kattintson jobb egérgombbal a diák ikonján, majd válassza ki a **Küldés a folyosóra (Send to corridor) menüpontot**. A diákot ezt követően be lehet választani egy másik osztályba vagy egy másik tanárhoz.

Egy diák és diák ikon eltávolítható a tanterem nézetből, ha jobb egérgombbal kattint a diákok ikonján, és kiválasztja a **Kizárás az óráról (és elrendezésből) (Exclude from class (and layout))** menüpontot. A diák ikon eltávolítását követően a tanterem konfigurációja elmenthető új osztályként.

SEGÍTSÉG KÉRÉSE

Ha bizonytalan az alkalmazások egyes funkcióját illetően, a Study 500 online Súgó fájlja az Ön rendelkezésére áll akár a Tanári, akár a Diák alkalmazásból. Ehhez nyissa meg a **Súgó (Help)** menüt, és válassza a **Súgó (Help) menüpontot**.

EGY ÓRA BEFEJEZÉSE

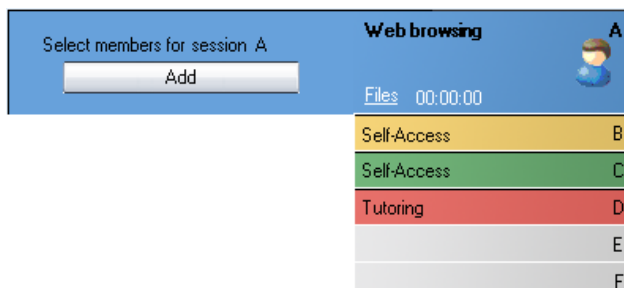
Az aktuális óra befejezéséhez zárja be a Study 500 Tutort, nyissa meg a **Fájl (File)** menüt, és válassza a **Kilépés (Exit)** menüpontot vagy kattintson a tanári alkalmazás jobb felső sarkán lévő "X" gombra.

A TUTORI ALKALMAZÁS ÚJRAINDÍTÁSA

A tutori alkalmazás újraindításához, nyissa meg a **Fájl (File)** menüt, válassza ki az **Újraindítás (Restart) menüpontot**, majd vagy az **Újraindítás (Restart)** lehetőséget, ha ugyanazzal a ttorral és tanteremmel szeretné újraindítani a rendszert, vagy az **Újraindítás és Tutor kiválasztása (Restart and select Tutor)** lehetőséget, ha másik oktatóval és tanteremmel szeretné újraindítani a rendszert.

DIÁKOK CSOPORTOSÍTÁSA FOGLALKOZÁSOKBA

A diákokat hat különböző foglalkozásba helyezheti (A-F). Az üres foglalkozások szürkék.



Háromféleképpen választhat ki diákokat egy foglalkozáshoz:

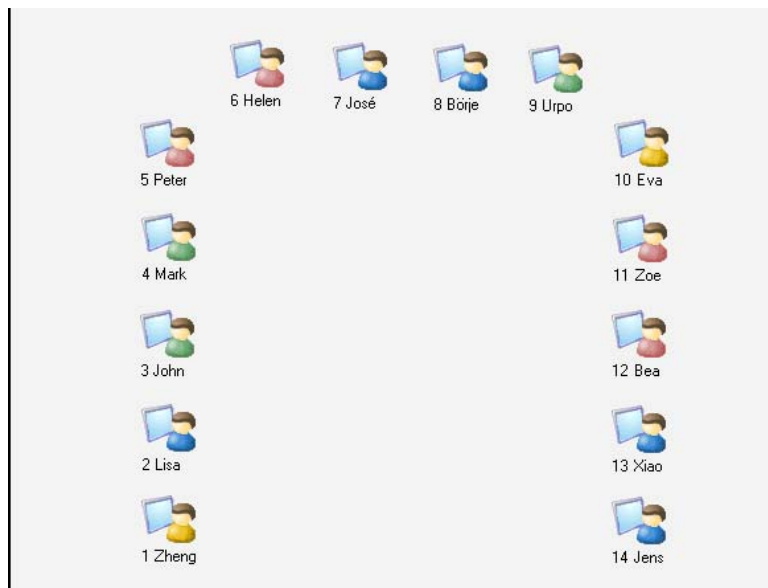
- Kattintson a **Hozzáadás (Add)** gombra, majd a hozzáadni kívánt diák ikonjára.
- Kattintson a **Hozzáadás (Add)** gombra, és miközben lenyomva tartja a bal egérgombot, húzza a kiválasztót a kívánt diák ikon fölé.
- Jobb gombbal kattintson a diák ikonon, válasza ki a **Mozgatás foglalkozásba (Move to Session)** menüpontot, és annak a foglalkozásnak a betűjelét, amelybe szeretné behelyezni a diákot.

Egy diákot oly módon tud eltávolítani egy foglalkozásból, hogy a fent leírt módon hozzáadja egy másikhoz.

DIÁK IKONOK

OSZTÁLY NÉZET

A Study 500 osztály nézet az osztály grafikus elrendezése. A diákokat diák ikonok jelzik, melyek mutatják az állapotukat.



A diák ikonok színekkel is rendelkeznek, ezek jelzik, ki melyik foglalkozásban vesz részt, ezáltal Ön egy pillantással megállapíthatja, melyik foglalkozáshoz tartozik egy diák.

DIÁK IKONOK



16 Lisa

Diák neve és elhelyezkedése

A diákok nevei és elhelyezkedésüket jelző számai az ikonjaik alatt jelennek meg. **Egy diák nevének, illetve elhelyezkedésének szerkesztéséhez**, kattintson jobb egérgombbal az ikonon, válassza ki a **Szerkesztés (Edit)** menüpontot, és vagy a **Név (Name)** vagy az **Elhelyezkedés (Position)** lehetőséget.



16 Lisa

Diák tanárhívás

A diák ikonja felett egy kérdőjel jelzi, hogy a diák beszélni szeretne a tanárral. Ha szeretne beszélni a diákkal, kattintson az ikonjára, és válassza ki a **(Megvitat) Discuss** menüpontot.



Üzenet a diáktól

A diákok által küldött üzenetek a diákok ikonjai felett jelennek meg



16 Lisa

Zárolt diákok

Egy zárolt diák munkaállomás (Lock PC, Lock Screen, vagy Egér- és billentyűzetzár).



16 Lisa

Az oktatói képernyőt fogadó diák

Egy diák, aki megkapja az okató képernyőjét, amikor az meg van osztva a diákokkal.



16 Lisa

Diák, aki fogadja a modell diák képernyőjét

Egy diák, aki fogadja a modell diák képernyőjét, amikor az meg van osztva másokkal.



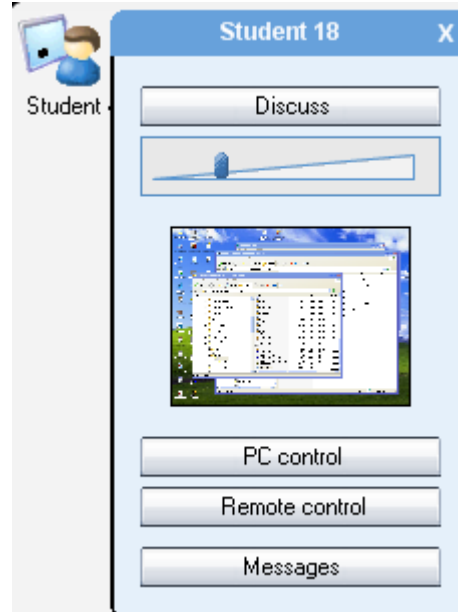
16 Lisa

Modell diák

Egy diák, akinek a képernyője megosztásra kerül másokkal

FUNKCIÓK EGY DIÁK ESETÉN

Egy diák ikonra kattintva megnyílik a diák megfigyelő ablaka a kiválasztott diákra vonatkozó funkciókkal.



BESZÉLGETÉS

Beszélgetés a diákkal. A csúszkával állíthatja be a diák hangerejét a beszélgetés közben.

SZÁMÍTÓGÉP ELLENŐRZÉS

A számítógép ellenőrzés funkciók tartalmazzák a kikapcsolás funkciókat, lezárás funkciókat, a program elindítási, internet-használat kikapcsolási funkciókat és megjelenítik vagy elrejtik a diák alkalmazásokat a diák számítógépén.

A különféle számítógép vezérlő beállításokról bővebb információt *SZÁMÍTÓGÉP vezérlés* beállítások a jelen útmutató későbbi részében talál.

TÁVVEZÉRLÉS

Tekintse meg és vezérelje a kiválasztott diák képernyőjét a Screen Control képernyővezérlő ablakban.

A képernyővezérlő ablak funkcióiról bővebb információt talál a jelen útmutató későbbi részében.

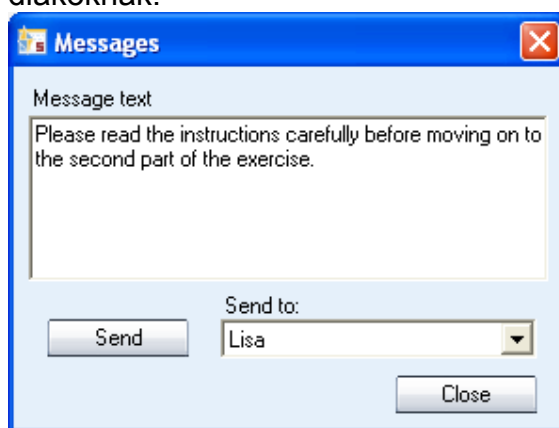
HÁZI FELADAT

Házi feladatok és gyakorlati anyagok kiosztását látja el a diákoknak. Így a diákok dolgozhatnak ezeken a fájlokon és beadhatják a munkájukat amint elkészültek.

Több információt ezzel kapcsolatban a *Házi Feladat részben* az útmutatóban hátrébb talál.

ÜZENETEK

Megnyitja az üzenetablakot, amelyben Ön üzenetet küldhet a diákoknak.



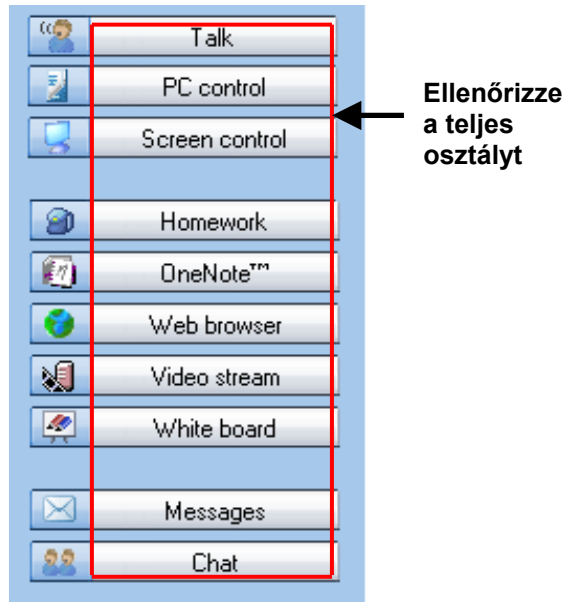
EGY ÜZENET KÜLDÉSÉHEZ

1. Gépelje be az üzenetet az **Üzenet szövege (Message text)** mezőbe.
2. Az aktuális diák az alapértelmezett címzett.
3. Kattintson a **Küldés (Send)** gombra. Az üzenet ezt követően megjelenik a diák ablakában.

EGY TELJES OSZTÁLYRA / FOGLALKOZÁSRA VONATKOZÓ FUNKCIÓK

A funkciógombok funkciói alkalmazhatók akár minden diákra, akár az éppen kiválasztott foglalkozásra.

- A gombra kattintva az egész osztályra vonatkoztatva alkalmazza a funkciót.



- Az ikonokra kattintva az aktuális foglalkozásra vonatkoztatva alkalmazza a funkciót.



BESZÉD

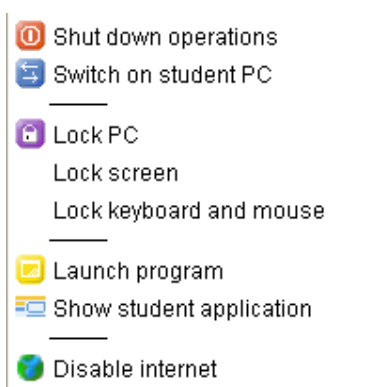
A **beszéd** által lehetősége van beszélnie a diákokhoz, miközben azok mikrofonja el van némítva. A hívás befejezéséhez egyszerűen kattintson ismét a **Beszéd (Talk)** gombra.

A funkciógombok feletti **Beszélés a diákokhoz (Talking to students)** szöveg jelzi, ha hallják Önt a diákok.



SZÁMÍTÓGÉP-VEZÉRLÉS

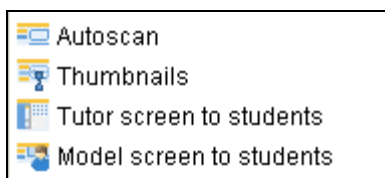
A különféle számítógép vezérlési lehetőségek teljes körű ellenőrzést biztosítanak Önnek a diák gépek kikapcsolása felett, továbbá lehetővé teszik, hogy programokat indítson el, kiiktassa az internet-elérést, valamint megjelenítsen vagy elrejtjen diák alkalmazásokat a diákok munkaállomásain. A zárolás funkcióval biztosíthatja, hogy a diák teljes figyelme az előtte lévő feladatra összpontosuljon.



A különféle számítógép vezérlő lehetőségekről bővebb információt **SZÁMÍTÓGÉP vezérlés** beállítások a jelen útmutató későbbi részében talál.

KÉPERNYŐ-VEZÉRLÉS

A különféle képernyő-vezérlő funkciókkal Ön megfigyelheti és vezérelheti a diákok képernyőit, megoszthatja velük a tanári képernyőt vagy egy kiválasztott diák képernyőjét.



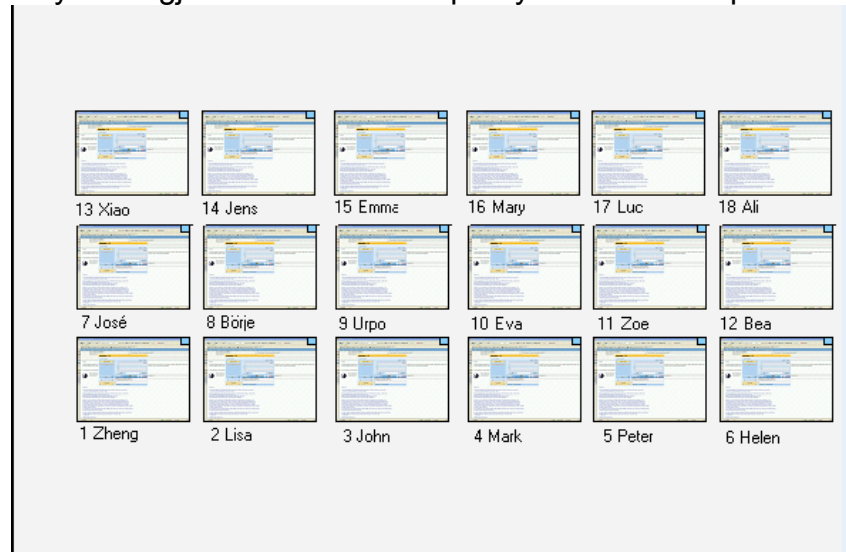
AUTOMATIKUS SZKENNELÉS

Megnyitja a Screen Control képernyő-vezérlő ablakot, és automatikusan lehetővé teszi a diák munkaállomások képernyőin folyó tevékenységek megfigyelését, egyikét a másik után.

A képernyő-vezérlő ablak funkcióiról bővebb információt talál a jelen útmutató későbbi részében.

MINIATÚRÖK

A **Miniatűrök (Thumbnails)** kiválasztásával a diák ikonok helyén megjelenítheti a diák képernyők miniatűr képeit.



TANÁR KÉPERNYŐ A DIÁKOKNAK

Ez a funkció lehetővé teszi a tanár számára, hogy miközben beszél a hallgatókhoz, megjelenítse a tanári képernyőt a képernyőiken. A képernyő-megosztás közben a diákok látni fogják a tanári képernyőt, de nem fogják tudni azt manipulálni billentyűzeteikkel és egereikkel.

ÉLŐ ADÁS

Amikor a Tanár képernyője meg van osztva a diákokkal, egy **Élő adás (On The Air)** jelzőpanel jelenik meg a tanár képernyőjének jobb alsó sarkában



A képernyő-átvitel befejezéséhez, kattintson az Élő adás panel **Átvitel befejezése (Stop Transfer)** gombjára.

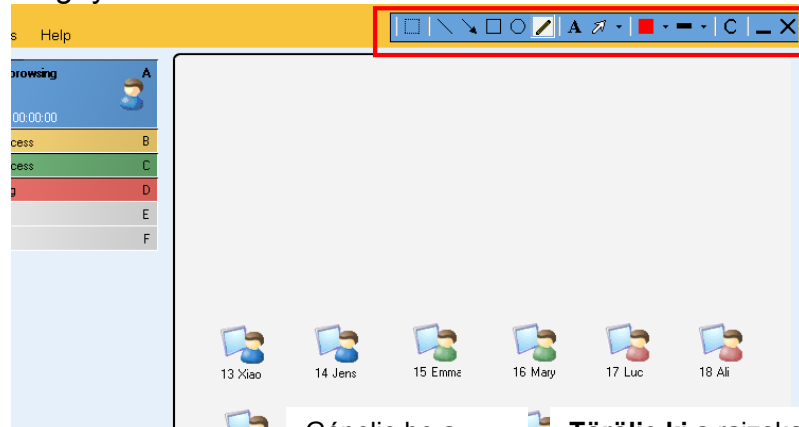


KIEMELŐ ESZKÖZ

A kiemelő eszköz lehetővé teszi az oktatók számára, hogy szövegmagyarázatokat készítsenek a megosztott tanári képernyőre. A Kiemelő eszköz használatához, kattintson az Élő adás panel **Kiemelő eszköz (Marker Tool)** gombjára.



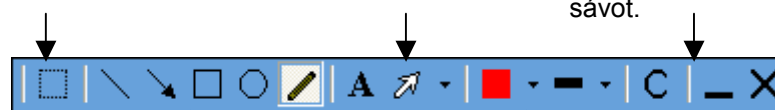
Ezt követően a tanári képernyő jobb felső sarkában megnyílik az eszköztár a különféle annotációs eszközökkel.



Annotációk a **kiválasztó** föléjük húzásával választhatók ki

Gépelje be a **szöveget** vagy helyezzen el egy **jelölőt**

Törölje ki a rajzokat és **állítsa kis méretűre** vagy **zárja be** a kiemelő eszköz sávot.



Rajzeszközök: **von**al, **nyíl**, **négyzet**, **kör** és **szabadkéz**.

Szín- és vonalvastagság kiválasztása

MODELL KÉPERNYŐ A DIÁKOK RÉSZÉRE

Ezáltal megjeleníthető egy kiválasztott diák képernyője a többi diák képernyőjén, és a modell diák beszélhet is a többiekhez. Ahelyett, hogy Ön tartana minden foglalkozást, a képernyőmegosztást használva beállíthat egy diákot, hogy igazítsa el a többieket vagy előadást tartson.

Modell beállításához, válassza ki a **Modell képernyő a diákoknak (Model screen to students)** menüpontot, majd kattintson a kívánt diákra.

HÁZI FELADAT

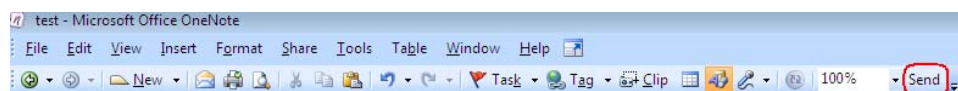
Házi feladatok és gyakorlati anyagok kiosztását látja el a diákoknak. Így a diákok dolgozhatnak ezeken a fájlokon és beadhatják a munkájukat amint elkészültek.

Több információt ezzel kapcsolatban a *Házi Feladat részben* az útmutatóban hátrébb talál.

ONENOTE

A Microsoft OneNote egy jegyzetkészítő, információhordozó és többfelhasználós kollaborációs eszköz. Az alkalmazással a tanárok a Study élő tanulási foglalkozás keretében kioszthatják tantermi jegyzeteiket a diákoknak.

A **OneNote** gombra kattintva elindítja a Microsoft OneNote alkalmazást mind a tanár, mind a diákok számára. A tanárok ezt követően a jegyzeteik és tartalmaik diákoknak történő elküldéséhez rákattinthatnak a **Küldés (Send)** gombra.



Send notes to students
OneNote

Az oldal teljes tartalma frissülni fog a diákok OneNote-jában, amikor a tanár kattint a **Küldés (Send)** gombra. Új oldal jön létre a felhasználók számára, ha az korábban nem létezett.

Megjegyzés: A OneNote funkcióhoz szükséges, hogy Microsoft OneNote alkalmazás legyen telepítve a tanári és diák számítógépekre. A Microsoft OneNote az Office 2007 alapeleme.

WEBBÖNGÉSZŐ

Indítás (Launch) – Webböngésző megnyitása a diák és a tanár számára. A tanár webböngészőjével vezérelhető a diákok böngészése.

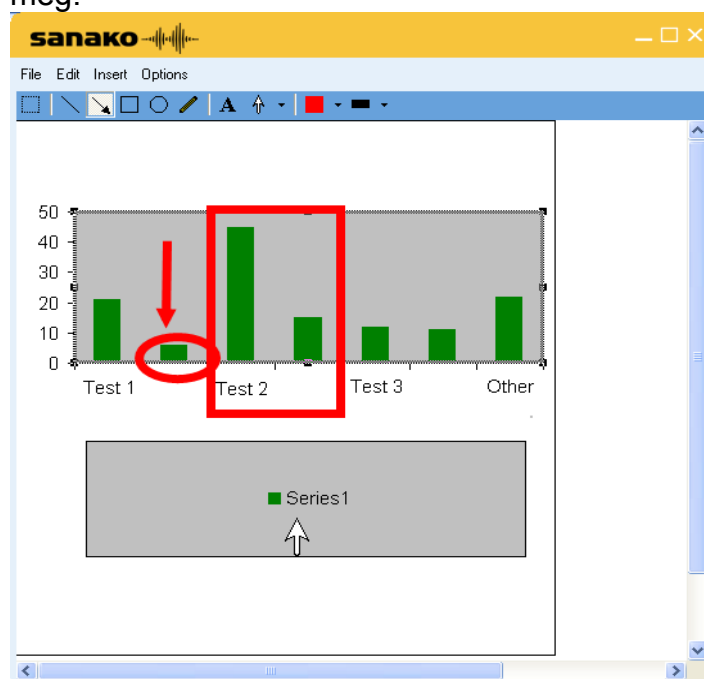
Elrejtés (Hide) – Zárja be a diák és a tanár böngészőjét.

A webböngésző használatáról és a diák navigáció ellenőrzéséről és korlátozásáról bővebb információt talál *Webböngésző* a jelen útmutató későbbi részében.

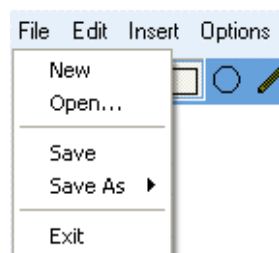
DIGITÁLIS TÁBLA

A digitális tábla egy olyan eszköz, amelyen a felhasználók magyarázó jegyzeteket készíthetnek a kiválasztott képekre. Bármelyik képet beállíthatja a digitális tábla háttérének.

A Study 500 Whiteboard digitális tábla külön ablakban nyílik meg.



FÁJL (FILE) MENÜ



Új (New) – A digitális tábla törlése és új projekt indítása.

Megnyitás... (Open...) – Mentett digitális tábla projekt megnyitása. A digitális tábla projektek magukban foglalják a háttérképet és az annotációkat is.

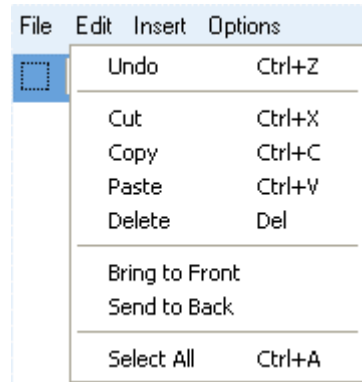
Mentés (Save) – Az aktuális digitális tábla projekt elmentése azonos néven.

Mentés másként (Save As) – Az aktuális digitális tábla projekt elmentése digitális tábla projektfájlként – ez esetben

a rajzok később szerkeszthetők – vagy képként, amely később nem szerkeszthető.

Kilépés (Exit) – Zárja be a digitális tábla ablakot

SZERKESZTÉS (EDIT) MENÜ



Visszavonás (Undo) – Visszavonja az előző parancsot.

Vágás (Cut) – Kivágja a kiválasztott annotációkat és képeket. A kiválasztó eszközzel választhat annotációkat és képeket.

Másolás (Copy) – Másolja a kiválasztott annotációkat és képeket.

beillesztés (Paste) – Beilleszt minden annotációt és képet, amelyet rámásolt a digitális táblára.

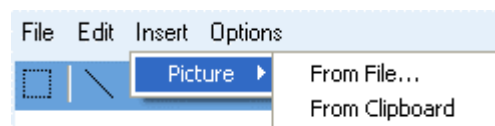
Törlés (Delete) – Törli a kiválasztott annotációkat, illetve képeket.

Előrehozás (Bring to Front) – A digitális táblán előrehozza a kiválasztott képet, a többi elé.

Hátraküldés (Send to Back) – Hátraküldi a kiválasztott képet a digitális táblán, a többi mögé.

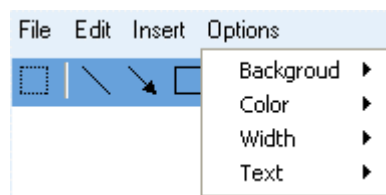
Mind kiválasztása (Select All) – Minden annotáció, és kép kiválasztása a digitális táblán.

BEILLESZTÉS MENÜ



Kép beillesztése a digitális táblára. Több képet is beilleszthet és rendezhet a digitális táblán.

BEÁLLÍTÁSOK MENÜ



Háttér -- Válasszon ki egy új képet, amit szeretne a digitális tábla háttereként használni vagy törölje a hátteret. Ha az **"Automatikus vágólap"** ('Automatically Clipboard') funkció ki van választva, minden rögzített, illetve másolt kép automatikusan beillesztésre kerül a digitális tábla hátterébe

Szín (Color) – Válassza ki a digitális tábla rajzainak a színét.

Szélesség (Width) – Válassza ki a digitális tábla rajzai vonalának a szélességét.

Szöveg (Text) – Válassza ki a szöveg betűtípusát és -méretét a szöveg eszköz számára.

DIGITÁLIS TÁBLA ESZKÖZÖK

Annotációk és képek a **kiválasztó** föléjük húzásával választhatók ki

Gépelje be a **szöveget** vagy helyezzen el egy **jelölőt**



Rajzeszközök: **von**al, **nyíl**, **négyzet**, **kör** és **szabadkéz**.

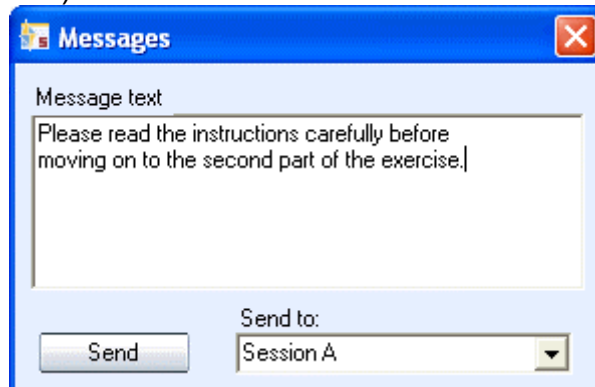
Szín- és vonalvastagság kiválasztása

ÜZENETEK

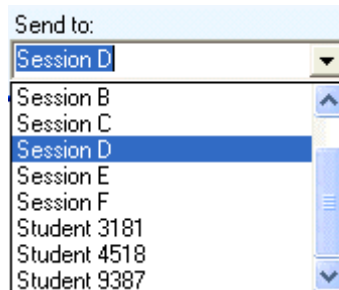
Az üzenet funkció lehetővé teszi üzenetek megjelenítését a diákok munkaállomásain, például, ha a tanár szeretne nekik bővebb útmutatást vagy utasítást adni.

EGY ÜZENET KÜLDÉSÉHEZ

1. Gépelje be az üzenetet az Üzenet szövege (Message text) mezőbe.



2. Válassza ki az üzenet címzettjét.

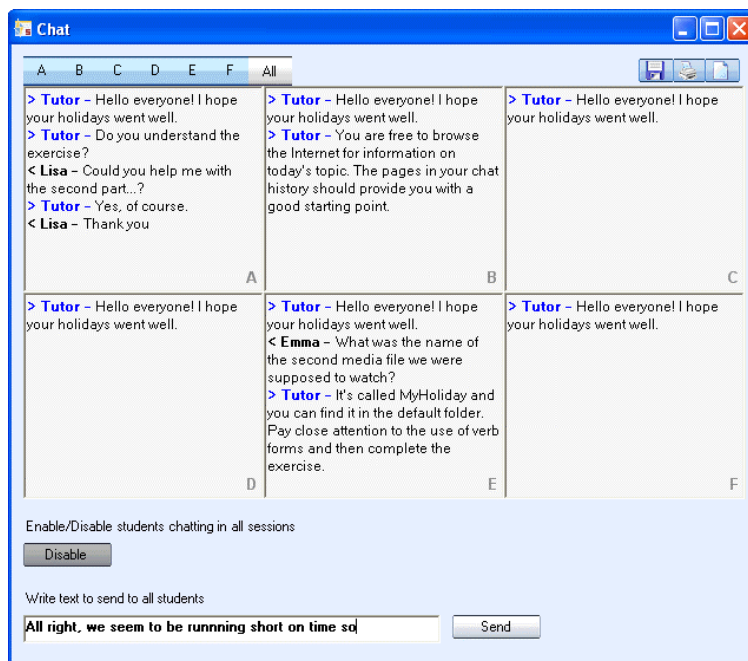


3. Kattintson a **Küldés (Send)** gombra. Az üzenet ezt követően megjelenik a diákok ablakában.

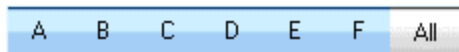
CSEVEGÉS

A szöveges csevegés funkció a tanárok és a diákok által egyaránt használható, gyors és könnyű kommunikációt biztosít a többi diák zavarása nélkül.

A **Csevegés (Chat)** gombra kattintva megnyílik a csevegés ablaka. A Study 500 foglalkozásonként külön csevegőszobákat biztosít, és az egyes szobák csevegésének előzményei is megtekinthetők, illetve minden csevegőszoba egyidejűleg figyelhető egy mozaik ablakban.

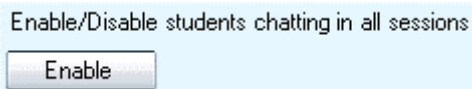


A kívánt foglalkozás csevegése előzményeinek kiválasztásához kattintson a betűkre.



Ha a **Mind (All)** van kiválasztva, akkor mind a hat foglalkozás egyidejűleg jelenik meg, ezáltal minden csevegést egyidőben figyelhet.

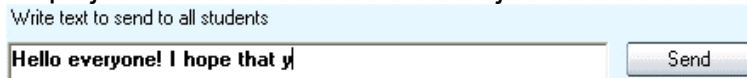
A CSEVEGÉS FUNKCIÓ ENGEDÉLYEZÉSE / TILTÁSA



A Csevegés funkció a diákok számára nem elérhető, amíg Ön nem engedélyezi azt. Erre a gombra kattintva az éppen megjelenő foglalkozás, illetve, ha Mind nézetben van, akkor minden foglalkozás számára engedélyezheti vagy letilthatja a csevegés funkciót.

EGY CSEVEGÉS ÜZENET KÜLDÉSÉHEZ




1. Gépelje be az üzenetet az ablak alján lévő mezőbe.



2. Kattintson a **Küldés (Send)** gombra.
3. Az üzenet megjelenik az aktuálisan kiválasztott foglalkozás, ha Mind nézetben van, akkor minden foglalkozás számára.

A CSEVEGÉS ELŐZMÉNYEK MENTÉSE / NYOMTATÁSA / TÖRLÉSE

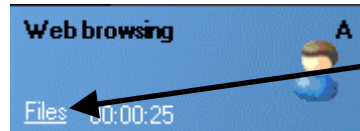
Kattintson a jobb felső sarokban lévő ikonokra, ha szeretné

 **menteni,**
 **nyomtatni,** vagy
 **törölni**

az éppen megjelenő csevegés előzményét, vagy ha Mind nézetet használ, akkor az összes csevegés előzményét.

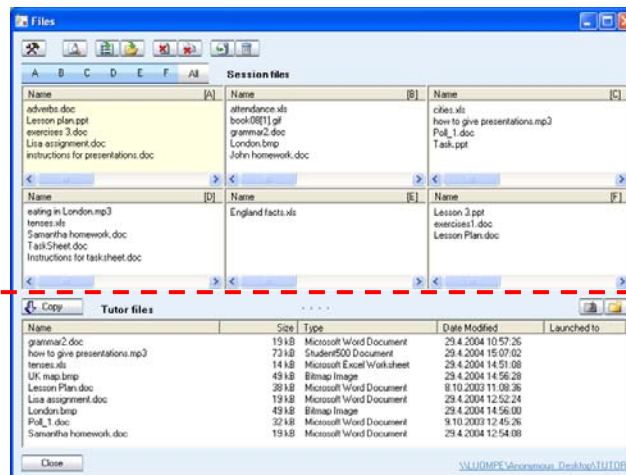
FÁJLOKKAL KAPCSOLATOS FUNKCIÓK

A Study 500 minden fájlokkal kapcsolatos funkciója a Fájlok ablakban érhető el. A megnyitásához, kattintson a **Fájlok (Files)** felírra bármelyik foglalkozás fülön.



Megnyitja a Fájlok ablakot

A Fájlok ablakban megjelenik a **Foglalkozás fájlterülete (Session file area)** (az ablak felső fele) és az **Oktatói fájlterülete (Tutor file area)** (az ablak alsó fele).



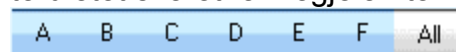
Foglalkozás fájlok

Oktatói fájlok

AKTÍV FOGLALKOZÁS FÁJLTERÜLET KIVÁLASZTÁSA

A Study 500 külön fájlterületekkel rendelkezik minden foglalkozás és a tanár számára is. A foglalkozás fájl-területek segítségével olyan anyagokat bocsáthat a diákok rendelkezésére, melyeket ők maguk érhetnek el.

Annak a foglalkozásnak a kiválasztásához, amelynek a fájl-területét szeretné megjeleníteni, kattintson a betűkre.



Ha a **Mind (All)** van kiválasztva, akkor mind a hat foglalkozás fájlterülete egyidejűleg jelenik meg. Ezáltal Ön egyszerre adhat hozzá, másolhat és nyithat meg fájlokat az összes foglalkozások számára.

A TANÁR FÁJLTERÜLETÉNEK BÖNGÉSZÉSE

A Tanár fájlterületen olyan fájlok tárolandók, amelyek használatára az órán szükség lehet. A Tanár fájlterület jobb felső részén lévő Funkció gombok segítségével böngészheti a mappákat és létrehozhat új almappákat.



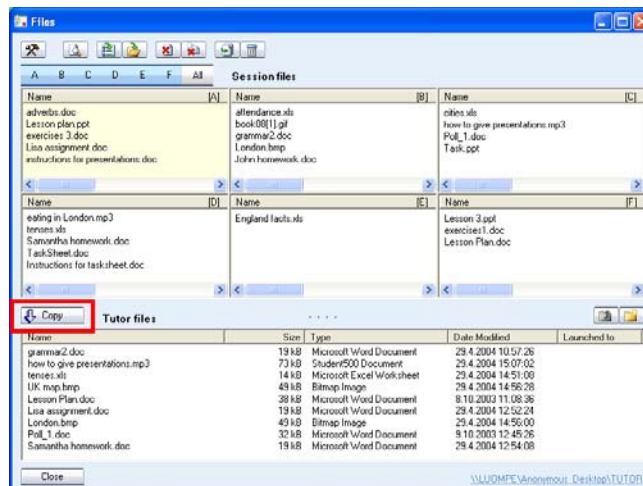
Mozgás felfelé a mappaszerkezetben



Új mappa létrehozása

FÁJLOK MÁSOLÁSA

Ha szeretne fájlokat átmásolni a Tanár fájlterületről a foglalkozás fájlterületére, vagy vice versa, egy fájl kiválasztásához kattintson a kívánt fájlra a **Fájlok (Files)** ablakban, majd kattintson a **Másolás (Copy)** gombra.












Attól függően, hogy mely fájlterületben található a fájl, a **Másolás (Copy)** gombon lévő nyíl automatikusan megváltozik, hogy jelezze, a fájl másolásának irányát, azaz a Tanár fájlterületéről kerül átmásolásra a foglalkozás fájlterületére vagy fordítva.

FÁJLOKKAL KAPCSOLATOS FUNKCIÓK

A fájlokkal kapcsolatos funkciók a Fájlok ablak felső részén találhatóak



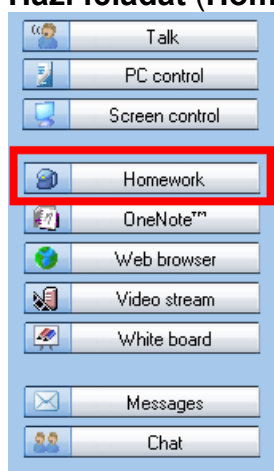
-  A beállítások lehetővé teszik, hogy megváltoztassa a foglalkozások fájljai tárolásának helyét, és frissítse a fájllistát
-  Megnyitja a kiválasztott fájlt a tanár képernyőn
-  Elindítja a kiválasztott fájlokat a diákoknak
-  Elindítja a foglalkozás fájlterületén kívül található fájlokat
-  Bezárja a kiválasztott fájlokat a diákok munkaállomásain
-  Bezár minden megnyitott fájlt
-  Fájl hozzáadása az aktív fájlterülethez
-  A kiválasztott fájlok eltávolítása

 Fájlok hozzáadása a Házi feladat mappához a diákoknak használatra, vagy Házi feladat ablak megnyitása ahonnan kiküldheti és begyűjtheti a házi feladatot

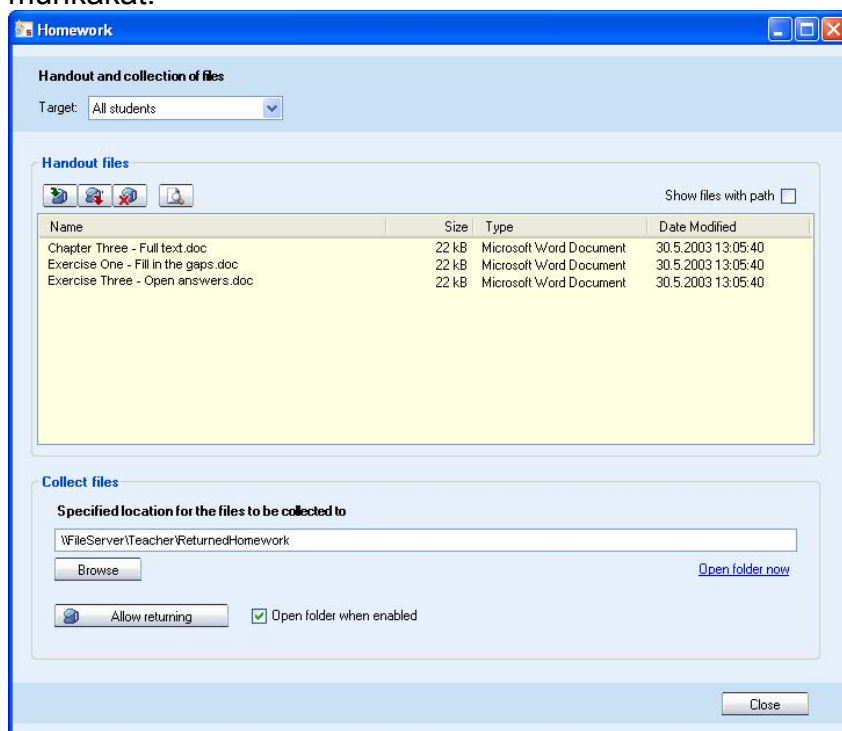
HÁZI FELADAT

A Házi feladattal a tanárok anyagokat tudnak kiküldeni a diákoknak önálló tanulás céljából. Ezután a diákok szabadon elmenthetik ezeket a fájlokat USB-n például, és ezen az anyagon vagy az iskolában vagy otthon dolgozhatnak.

A Házi feladat ablak megnyitásához, ahonnan a fájlok kioszthatók és ahova begyűjthetők a diákoktól, kattintson a **Házi feladat (Homework)** gombra.

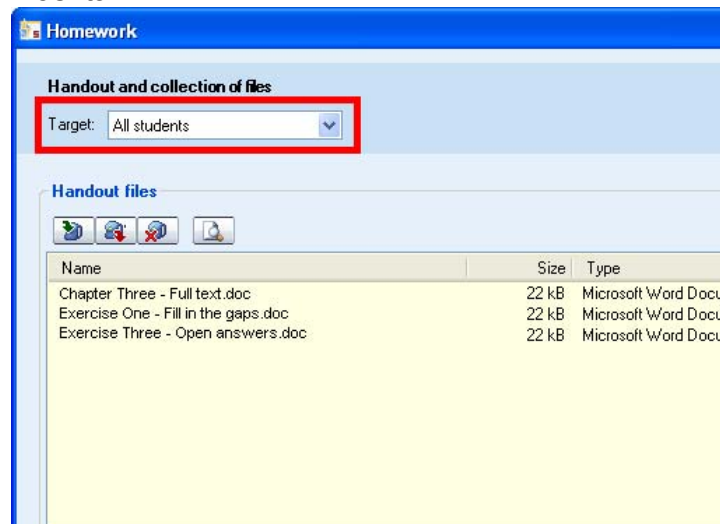


Ez megnyitja a **Házi feladat** ablakot ahonnan kioszthatja a házit a diákoknak és ahova begyűjtheti az elkészült munkákat.




HÁZI FELADAT FÁJLOK HOZZÁADÁSA ÉS ELTÁVOLÍTÁSA

Amikor kiosztja a házi feladatot először ki kell választania a legördülő **Cél (Target)** listából, hogy kinek szeretné a házit kiosztani.




A fenti ikon a handout fájlok listája, ahol házi feladat fájlokat tud hozzáadni vagy eltávolítani.



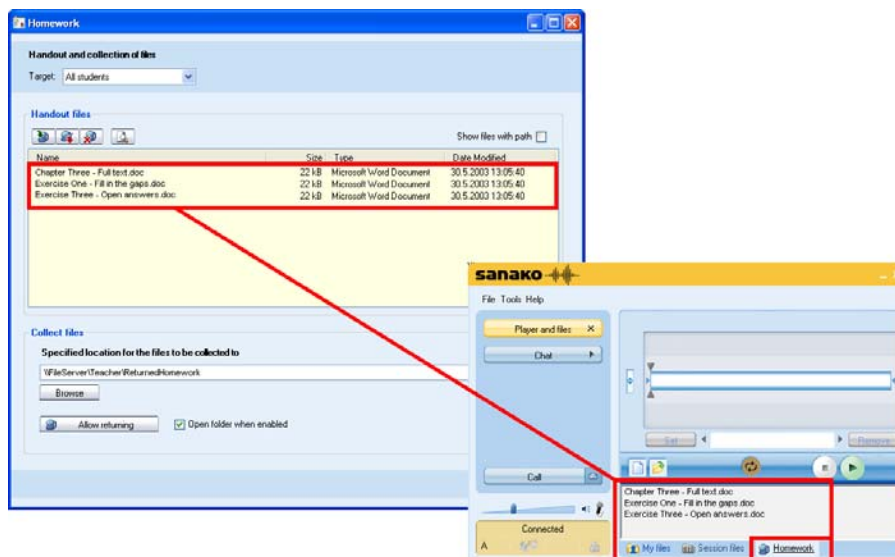
 Handout fájlok **Hozzáadása (Add)**. Az ablak automatikusan nyílik, ahol fájlokat böngészhet

 Kiválasztott fájl **Eltávolítása (Remove)** a handout fájlok listájából

 Minden fájl **Eltávolítása (Remove all)** a handout fájlok listájából

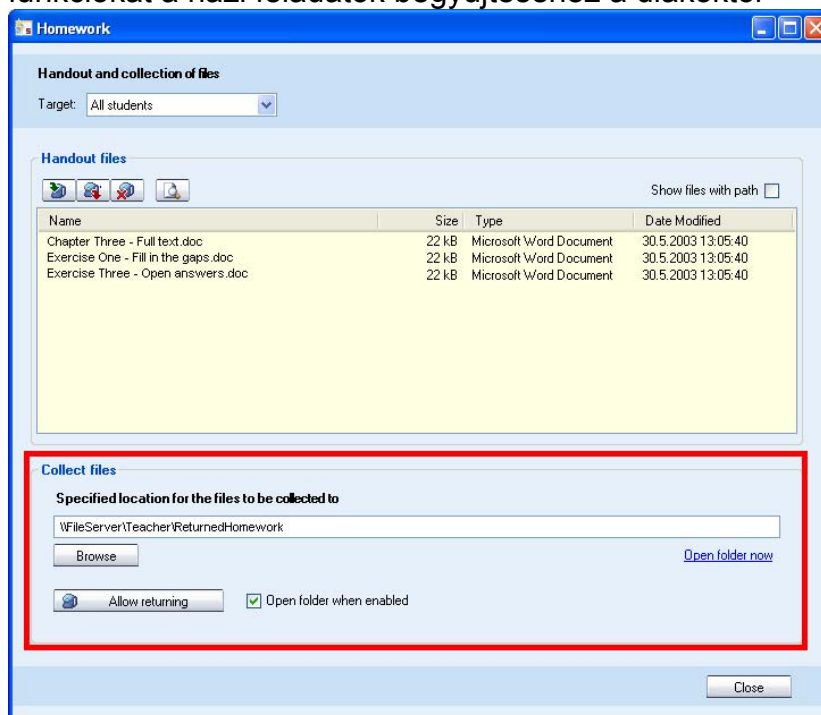
 Kiválasztott handout fájl **Előnézete (Preview)** a tanári gépen

Azok a fájlok amiket a tanár hozzáadott a házi feladat fájlokhoz a Diák Lejátszó házi feladat fájlterületén megtalálhatók.



HÁZI FELADAT BEGYŰJTÉSE

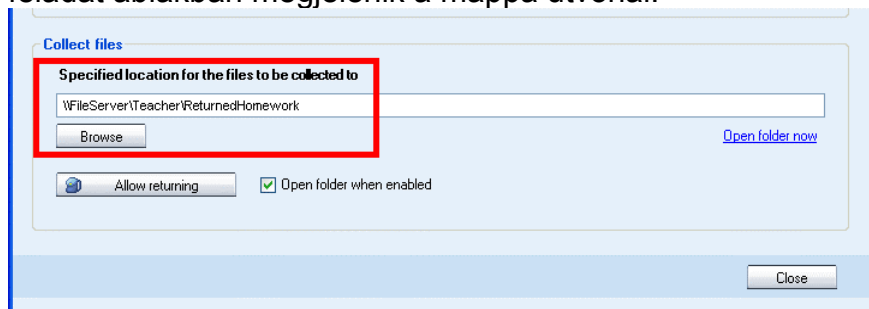
A **Házi feladat (Homework)** ablak alsó része tartalmazza a funkciókat a házi feladatok begyűjtéséhez a diákoktól



GYŰJTŐ MAPPA KIVÁLASZTÁSA

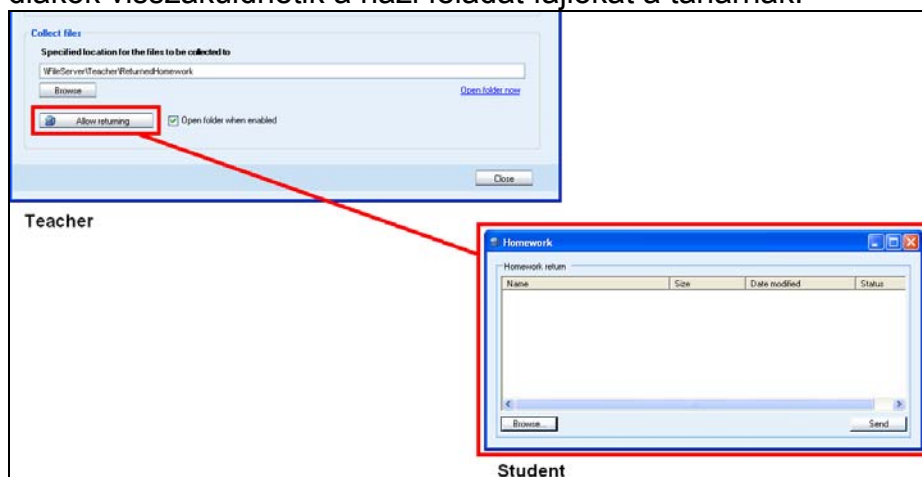
Mielőtt a diákok be tudják adni a munkájukat, ki kell választania egy helyet ahová szeretné, hogy az összegyűjtött fájlok mentődjenek. Kattintson a **Böngészés (Browse)** gombra és válassza ki a megfelelő mappát. A Házi

feladat ablakban megjelenik a mappa útvonal.

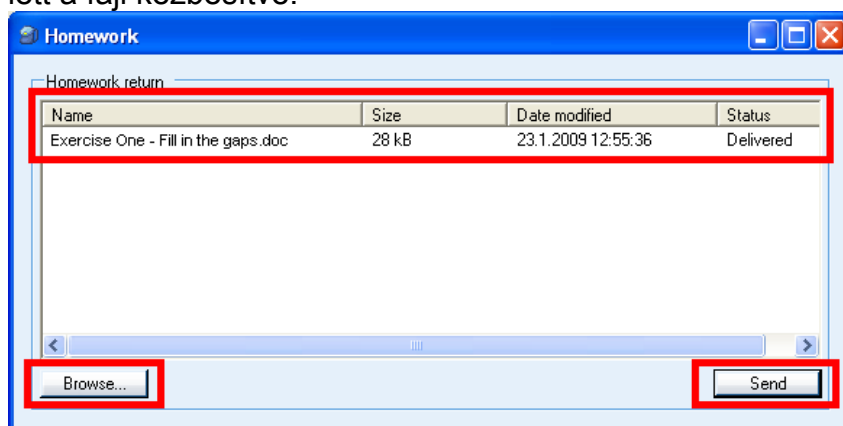


HÁZI FELADAT FÁJLOK BEADÁSA

Kattintson **Visszaküldés engedve (Allow returning)** gombra, hogy engedélyezze a diákoknak, hogy beadják a házi feladatot. Ez megnyit egy ablak a diák gépeken ahol a diákok visszaküldhetik a házi feladat fájlokat a tanárnak.



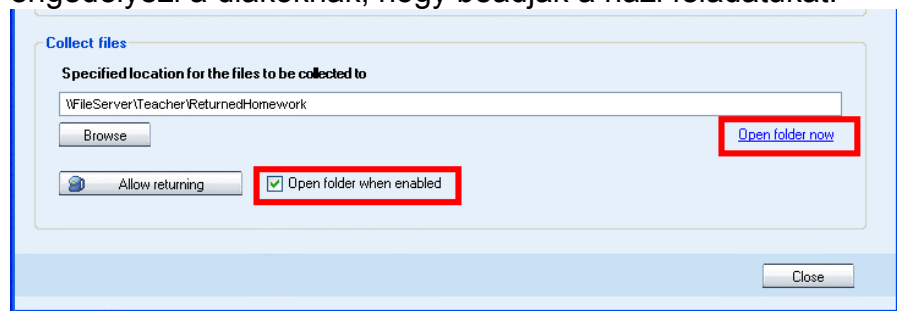
A diák gépeken kattintson a **Böngészés (Browse)** gombra és jelölje ki a fájlt amit be akar adni. A fájl most megjelenik a diák ablakban a házi feladat visszaküldéséhez. A fájl tanárhoz való elküldéséhez kattintson a **Küldés (Send)** gombra. The **Status** oszlop mutatja a diákoknak, hogy mikor lett a fájl kézbesítve.



VISSZAKÜLDÖTT FÁJLOK MEGNÉZÉSE

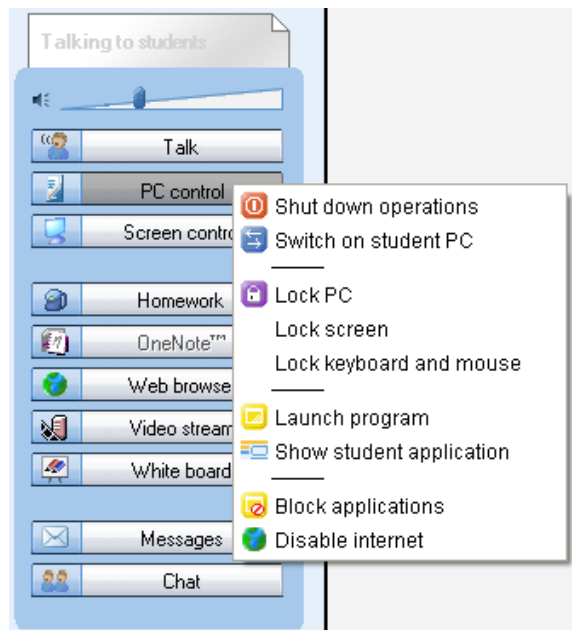
A tanár meg tudja nézni a visszaküldött fájlokat a **Mappa megnyitása most (Open folder now)** linken át. Ha a **Mappa**

megnyitása amikor engedélyezve (Open folder when enabled) opció be van jelölve, a mappa ahova a fájlok vannak begyűjtve automatikusan megnyílik amikor a tanár engedélyezi a diákoknak, hogy beadják a házi feladatukat.



SZÁMÍTÓGÉP VEZÉRLÉS BEÁLLÍTÁSOK

A számítógép ellenőrzés funkciók tartalmazzák a kikapcsolás funkciókat, lezárás funkciókat, a program elindítási, internet-használat kikapcsolási funkciókat és megjelenítik vagy elrejtik a diák alkalmazásokat a diák számítógépén.



LEÁLLÍTÁSI MŰVELETEK

A **Leállítási műveletek (Shutdown operations)** kiválasztása megnyit egy párbeszédpanelét, amellyel vezérelheti a diák számítógépek leállítási funkcióit.

DIÁK SZÁMÍTÓGÉP BEKAPCSOLÁSA

A diák számítógép bekapcsolása kiválasztásával elindíthatja a csoport, illetve tanterem hallgatóinak számítógépeit.

Megjegyzés: Ennek a funkciónak a használatához szükség van a Wake-On-LAN beállítás engedélyezésére a diák számítógépek hálózati kártyáján.

ZÁROLÁSI BEÁLLÍTÁSOK

Számítógép lezárása (Lock PC) – A diákok képernyői elsötétülnek, és a diákok nem tudják használni sem a billentyűzeteiket, sem az egereiket. Ezt követően Ön elindíthat fájlokat vagy alkalmazásokat az üres képernyőn. A diák számítógépek lezárásának feloldásához kattintson ismét a beállításra.

Képernyő lezárása – A diákok képernyői elsötétülnek, de a diákok továbbra is használhatják az egereiket és

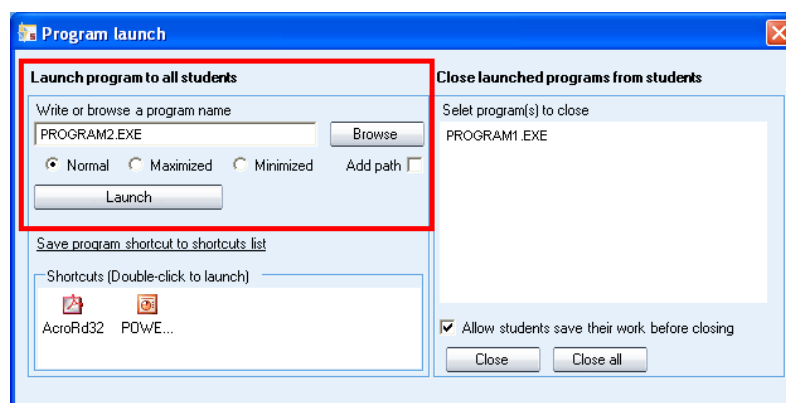
billentyűzeteiket, hogy dolgozhassanak mindennel, amit Ön elindít a képernyőiken. A diák számítógépek lezárásának feloldásához kattintson ismét a beállításra.

Billentyűzet és egér lezárása – A diákok láthatják a képernyőiket, de nem tudják használni a billentyűzeteiket és egereiket. A diák számítógépek lezárásának feloldásához kattintson ismét a beállításra.

PROGRAM ELINDÍTÁSA

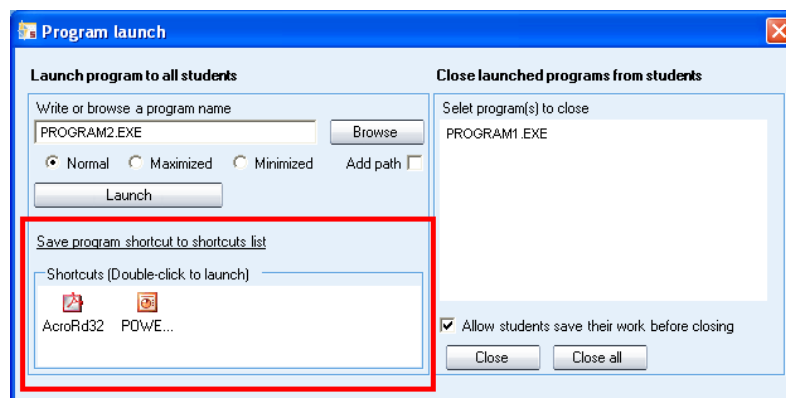
A **Program elindítása (Launch program)** funkció kiválasztásával Ön bármilyen programot elindíthat a diákok számítógépein vagy egy, a diákokkal megosztott területen, továbbá, a gyakran használt programokhoz létrehozhat parancsikonokat is.

PROGRAM ELINDÍTÁSA A DIÁKOK SZÁMÁRA



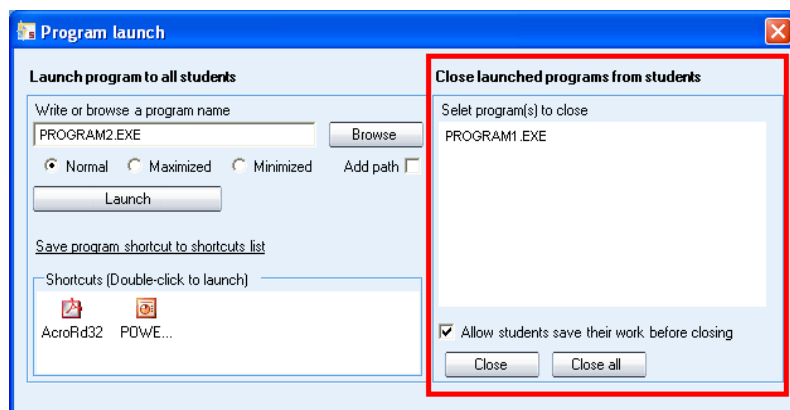
1. Gépelje be a program nevét vagy kattintson a **Böngészés (Browse)** gombra a kereséséhez (*.exe fájlok).
2. Válassza ki, hogy a program ablaka **Normál** méretű, **Teljes méretű (Maximized)**, vagy a tálcán megjelenő **Kis méretű (Minimized)** méretben nyíljon meg.
3. Kattintson az **Indítás (Launch)** gombra.

PARANCSIKON LÉTREHOZÁSA



1. Egy program kereséséhez kattintson a **Böngészés (Browse)** gombra.
2. ha szeretne parancsikont létrehozni a kiválasztott programhoz, kattintson a **Program parancsikon mentése a parancsikon listába (Save program shortcut to shortcuts list)** gombra.
3. Ezt követően a programot egyszerűen a parancsikonra kétszer kattintva elindíthatja a diákok számára. Egy parancsikon eltávolításához egyszerűen válassza ki a kívánt parancsikont, majd nyomja meg billentyűzete Delete gombját.

A FUTÓ PROGRAM BEZÁRÁSA



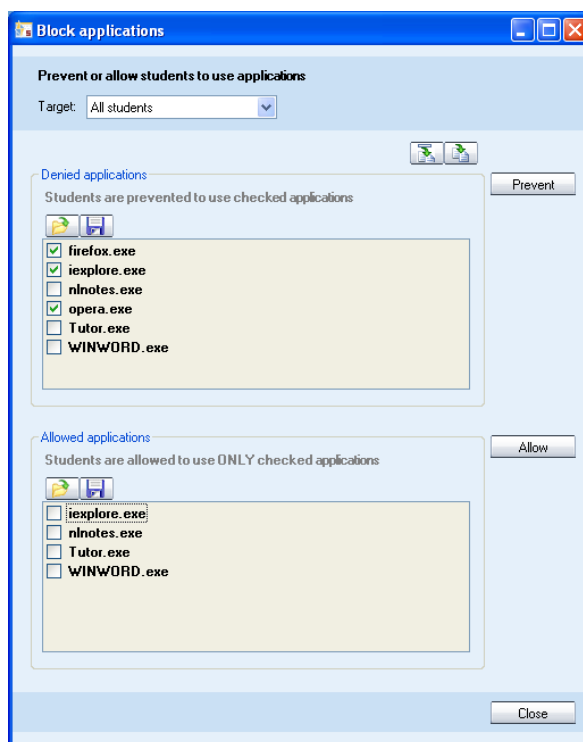
1. Válassza ki a listáról a bezárni kívánt futó programot.
2. Válassza ki, hogy szeretné-e lehetővé tenni a diákok számára, hogy a program bezárulása előtt elmentsék a munkájukat.
3. A **Bezárás (Close)** gombra kattintva bezárja a kiválasztott programot, ha a **Mind bezárása (Close all)** gombra kattint, minden futó programot bezár

A DIÁK ALKALMAZÁS MEGJELENÍTÉSE

Erre a gombra kattintva megjelenítheti, illetve elrejtheti a diák alkalmazásokat a diákok képernyőin.

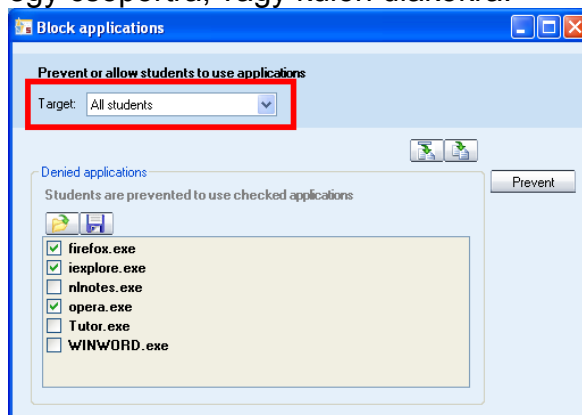
ALKALMAZÁSOK BLOKKOÁSA

Az alkalmazások blokkolásával kiválaszthatja, hogy a diákok mely alkalmazásokat használhatnak és melyeket nem.



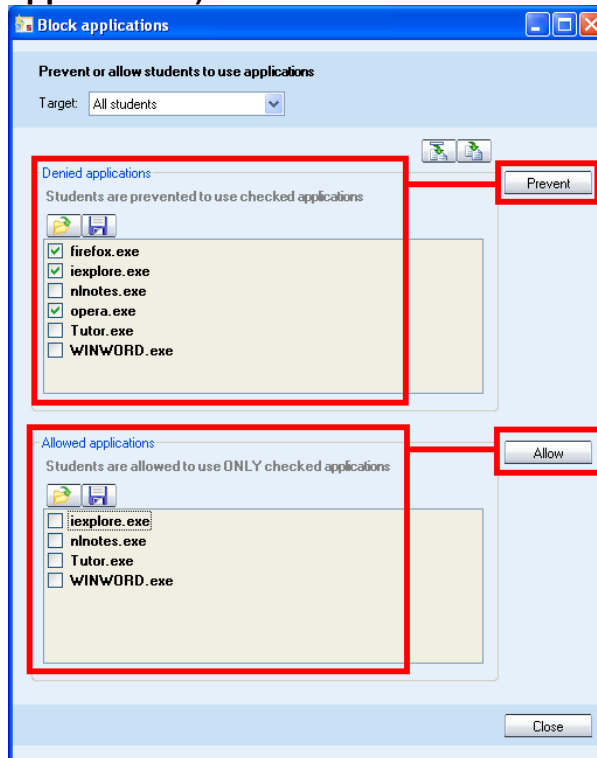
Alkalmazások engedélyezése és tiltása

1. Válassza ki a **Cél (Target)** legördülő menüből, hogy kire vonatkozóan akar alkalmazásokat engedélyezni vagy tiltani. Használhatja a funkciót az összes diákra, egy csoportra, vagy külön diákokra.



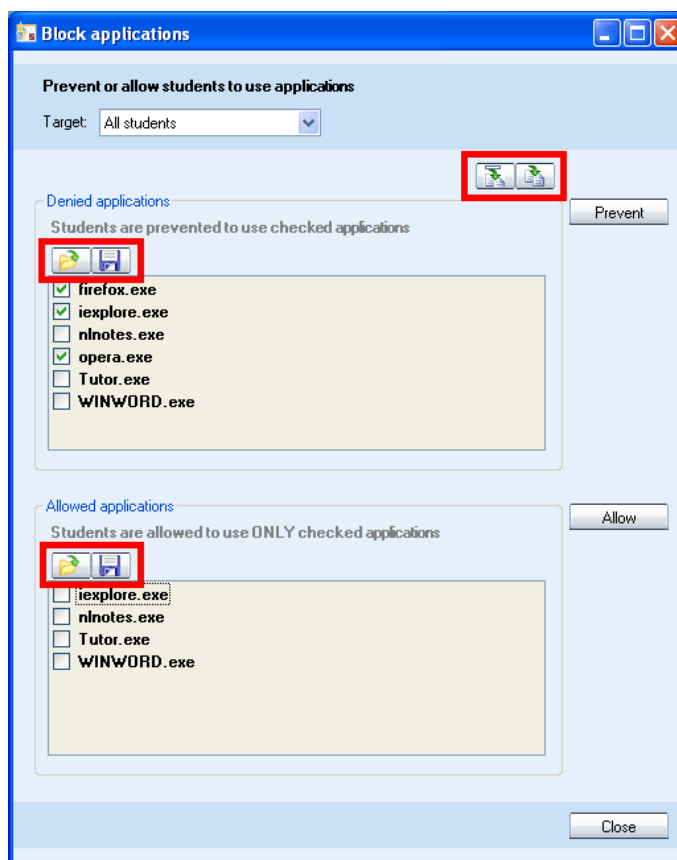
2. Jelölje be az alkalmazásokat, melyeket tiltani akar a **Tiltott alkalmazások (Denied applications)** listájánál vagy az alkalmazásokat, melyeket engedélyez az





Engedélyezett alkalmazások (Allowed applications) listánál.



3. Kattinson vagy a **Tiltás (Prevent)** vagy az **Engedélyezés (Allow)** gombra, hogy a választást aktiválja
- Kattintson a **Tiltásra (Prevent)**, hogy letiltsa a kiválasztott alkalmazásokat. A diákok így bármilyen alkalmazást használhatnak majd, kivéve amik be lettek jelölve.
 - Kattintson az **Engedélyezésre (Allow)** hogy a diákok csak a kiválasztott alkalmazásokat tudják használni. Így a diákok csak a bejelölt alkalmazásokhoz tudnak hozzáférni.

TILTOTT ÉS ENGEDÉLYEZETT ALKALMAZÁSOK LISTÁJÁNAK SZERKESZTÉSE:



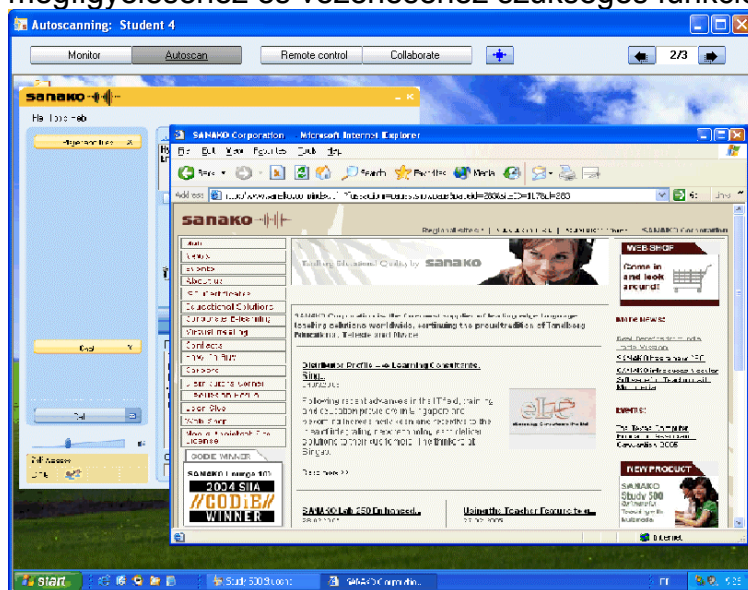
- A kiválasztott alkalmazások **hozzáadásához (add)** a tiltott és engedélyezett listához, kattintson a  gombra és írja be az alkalmazás nevét.
- A jelenleg megnyitott összes alkalmazás **hozzáadásához (add all)** a listához a diák gépeken, kattintson a  gombra.
- A Tiltott vagy Engedélyezett alkalmazás lista **betöltéséhez a fájlból** kattintson a  gombra.
- A Tiltott vagy Engedélyezett alkalmazás lista **elmentéséhez (save)** a fájlhoz vagy későbbi használathoz kattintson a  gombra.

INTERNET LETILTÁSA

Az **Internet letiltása (Disable Internet)** funkció megakadályozza, hogy a diákok megnyissák és használják a webböngészőt a diák számítógépeken.

KÉPERNYŐ-VEZÉRLÉS ABLAK

A képernyő-vezérlés ablak rendelkezik minden, a diákok megfigyeléséhez és vezérléséhez szükséges funkcióval.



A képernyő tetején lévő gombokkal válassza ki a képernyő-vezérlés módot.



MEGFIGYELÉS

A kiválasztott diák képernyőjének megtekintése, és a diák hallgatása.

AUTOSCAN AUTOMATIKUS SZKENNELÉS

Az Autoscan automatikusan, a beállított időközöknek megfelelően áthelyezi a megfigyelést egyik diákról a másikra.

TÁVVEZÉRLÉS

Vezérelje az éppen kiválasztott diáki képernyőt az egerével és billentyűzetével, például, hogy segítse a diákot egy feladat megoldásában. A távvezérlés közben a diák egere és billentyűzete zárolva van.

KÖZÖS MUNKA

Vezérelje az éppen kiválasztott diák képernyőt az egerével és billentyűzetével a diákkal egyidőben, például, hogy segítse a diákot egy alkalmazás használata során. Ön és a diák egyazon egérmutatót mozgatnak.

A DIÁK KÉPERNYŐ IGAZÍTÁSA A KÉPERNYŐ-VEZÉRLÉS ABLAKHOZ



Erre a gombra kattintva a megfigyelt diák képernyőjének mérete illeszkedni fog a Képernyő-vezérlés ablakba.

KÖVETKEZŐ / ELŐZŐ DIÁK KÉPERNYŐ



A nyíl gombokkal váltson a következő vagy az előző diák képernyő között.

WEBBÖNGÉSZŐ

A Study 500 webböngésző minden általános böngésző funkciójával rendelkezik, továbbá rendelkezik a diákok navigálásának ellenőrzését lehetővé tevő funkciókkal is.



A tanár webböngészője

BÖNGÉSZÉS KEZELŐGOMBjai



Back

Vissza (Back) visszalép a legutóbb látogatott weboldalra.



Forward

Előre (Forward) arra az oldalra megy, amelyet a Vissza gomb megnyomása előtt nézett.



Stop

Állj (Stop) megállítja a weboldal megnyitását, betöltését.



Refresh

Frissítés (Refresh) az éppen nézett weboldal legfrissebb verzióját tölti be. Ha egy oldal nem jeleníthető meg, a Frissítésre kattintva megpróbálhatja azt újratölteni.



Home

Kezdőlap (Home) az alapértelmezett kezdőlapra lép.



Search

Keresés (Search) elindít egy internetes keresőoldalt.



Print

Nyomtatás (Print) kinyomtatja az aktuális weboldalt.



Send

Küldés (Send) megnyitja a diákok böngészőit azzal az oldallal, ami Önnél meg van nyitva. Bővebb információt talál a jelen útmutató *A webböngésző megnyitása a diákok számára* részében.



Követés (Follow) funkcióval a diákok böngészői követik az Ön navigációját. Bővebb információt talál a jelen útmutató *Követés mód* későbbi részében.



Beállítások (Settings) lehetővé teszi az előugró ablakok blokkolását, valamint az eszköztár megjelenítését, illetve elrejtését a diák böngészőkön

A WEBBÖNGÉSZŐ MEGNYITÁSA A DIÁKOK SZÁMÁRA

1. Megnyithatja a webböngészőt minden diák számára (Funkciógombok; gomb), vagy egy foglalkozás számára (Funkciógombok; ikon) vagy egyetlen diák számára (Kattintson a diák ikonra)
2. Válasszon egyet a fentiek közül. A tanár webböngészője megnyílik az Ön képernyőjén.



A tanár webböngészője

3. Menjen arra a weboldalra, amit szeretne, ha megnyitnának a diákok böngészői.

4. Kattintson a **Küldés (Send)** gombra. Ezt követően a webböngészők megnyílnak a diákok képernyőin.



Diák webböngésző

KÖVETÉS MÓD



Követés módban a diákok böngészői azt a weboldalt jelenítik meg, amely a tanár böngészőjében meg van nyitva. A diákok csak követni tudják a navigálást, mivel az ő böngésző kezelőgombjaik el vannak rejtve.



A diák böngészője Követés módban

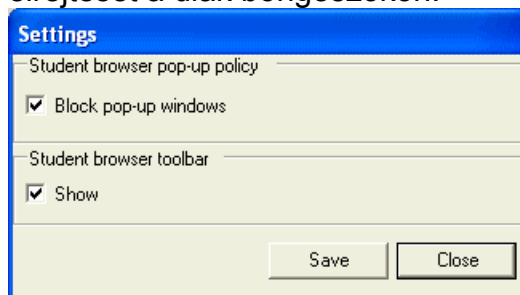
Ezáltal Önnek lehetősége van böngészni az interneten és anyagokat bemutatni, miközben a diákok követik az Ön

navigálását. Az előadás befejeztével, a diákok folytathatják az önálló tanulást.

A Követés mód be-/kikapcsolásához, kattintson a Követés (Follow) gombra.

BEÁLLÍTÁSOK

Beállítások (Settings) lehetővé teszi az előugró ablakok blokkolását, valamint az eszköztár megjelenítését, illetve elrejtését a diák böngészőkön.



Az előugró ablakok blokkolása meggátolja mindenféle felesleges ablak automatikus megnyílását mikor a diák megnyit egy weboldalt.

Az eszköztár diák böngészőben való elrejtése akkor hasznos ha azt szeretné, hogy a diák az aktuális weboldalra koncentráljon ahelyett, hogy másfelé böngészne.

TEVÉKENYSÉGEK

ÁLTALÁNOS ELJÁRÁSOK

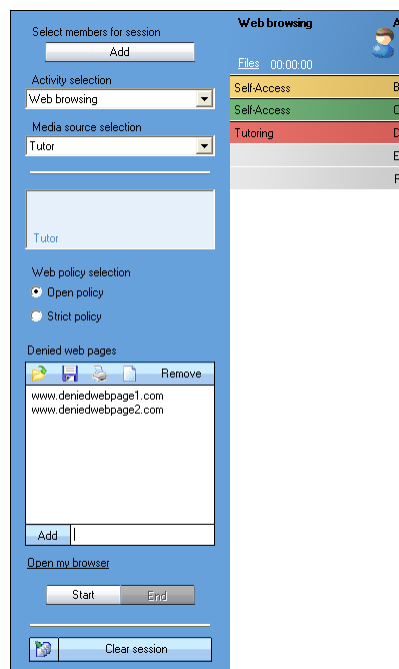
A Study 500 hét előre beállított tanulási tevékenységgel rendelkezik, ezek képezik a Study 500-zal történő oktatás alapját. A Tevékenység nézet csak az éppen kiválasztott tevékenység szempontjából fontos beállításokat jeleníti meg.

- Tevékenység elindítása egy foglalkozás számára**
1. Válasszon egy foglalkozást
 2. Diákok hozzáadása egy foglalkozáshoz
 3. Egy tevékenység kiválasztása
 4. Médiaforrás kiválasztása
 5. Tevékenység speciális beállítások
 6. Tevékenység indítása / leállítása

2
3
4

5

6



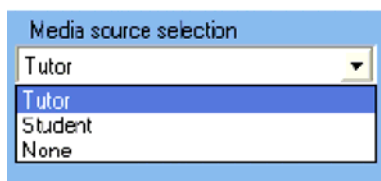
TEVÉKENYSÉG KIVÁLASZTÁSA

Elsőként válasszon egy tevékenységet, amit az aktuális foglalkozás számára szeretne elindítani.



MÉDIAFORRÁS KIVÁLASZTÁSA

A médiaforrás az, amit a osztály hall a tevékenység során. Oktatás során a médiaforrás képernyője is átvitelre kerül a diákok számára.



Tutor – A tevékenység során beszélhet a diákokhoz.

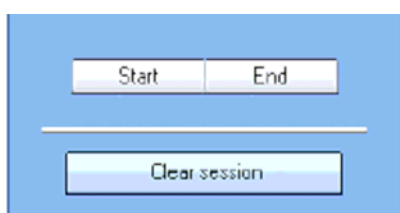
Diák (Student) – A kiválasztott diák beszélhet a többiekhez a tevékenység közben.

Ha diákot választ ki médiaforrásnak, a forrásdiák kiválasztásához kattintania kell a diák ikonjára.

Egyik sem (None) – A tevékenység médiaforrás nélkül fog futni.

Megjegyzés: Az Önálló elérésű tevékenységnek nincs médiaforrás választási funkciója.

TEVÉKENYSÉG KEZELŐSZERVEK



Indítás (Start) – Elindítja a kiválasztott tevékenységet, és lejáttsza a médiaforrást a diákoknak

Befejezés (End) – Bezárja a tevékenységet. A médiaforrás megáll és a diák lejátszók szabaddá válnak.

Ha a médiaforrás egy fájl, a fájl bennmarad a diákok lejátszójában és ismét meghallgathatják.

Munkamenet törlése (Clear session) – Minden beállítást töröl és visszavált Önálló elérésre.

SAJÁT HOZZÁFÉRÉS

Az saját hozzáférés tevékenységben a diákoknak szabad hozzáférésük van a saját munkaállomásaik használatához, valamint a Study 500 Student diák alkalmazáshoz. Ha nincs más tevékenység kiválasztva, a diákok mindig Saját elérésen vannak. Ön ekkor is használhatja a Study 500 funkcióit a diákokkal való kommunikációra és ellenőrzésükre.

OKTATÁS

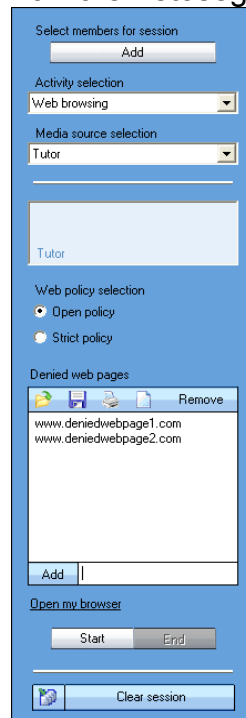
Az Oktatás tevékenységben a médiaforrás képernyője átvitelre kerül a foglalkozásba, és a forrás beszélhet is a többiekhez. Médiaforrásként kiválaszthatja saját magát vagy egy diákot is.

Ha az Oktatót választja médiaforrásként, a Study 500 Tutor alkalmazás kis méretben jelenik meg a tálcán, ezáltal Önnek lehetősége nyílik rá, hogy a tanári számítógépen lévő bármelyik alkalmazást használva oktassa a diákokat.

Ha diákat választ ki médiaforrásként, azt is kiválaszthatja, hogy szeretné-e látni a diák képernyőt a tevékenység közben.

WEBBÖNGÉSZÉS

A webböngészés tevékenység elindítása a diák munkaállomásokon elindítja az Internet Explorer böngészőket. Korlátozhatja a weboldalak hozzáférhetőségének körét.



WEBPOLITIKÁK: SZIGORÚ ÉS NYITOTT

Nyitott (Open) – a diákok elérik a weboldalakat, kivéve a listán szereplőket.

Szigorú (Strict) – a diákok csak a listán szereplő weboldalak érik el.



Ha szeretne címet hozzáadni a listához, gépelje be vagy másolja be azt a lenti mezőbe, majd nyomja meg a **Hozzáadás (Add)** gombot.

ha szeretne címet eltávolítani a listáról, válassza ki a címet, majd kattintson az **Eltávolításra**.

CÍMEK BETÖLTÉSE / MENTÉSE / NYOMTATÁSA / TÖRLÉSE

Kattintson az ikonokra, ha szeretne:



korábban mentett, tiltott vagy engedélyezett címeket tartalmazó fájlokat **betölteni**



aktuális címlistát **elmenteni** későbbi használatra



aktuális címlistát **nyomtatni**



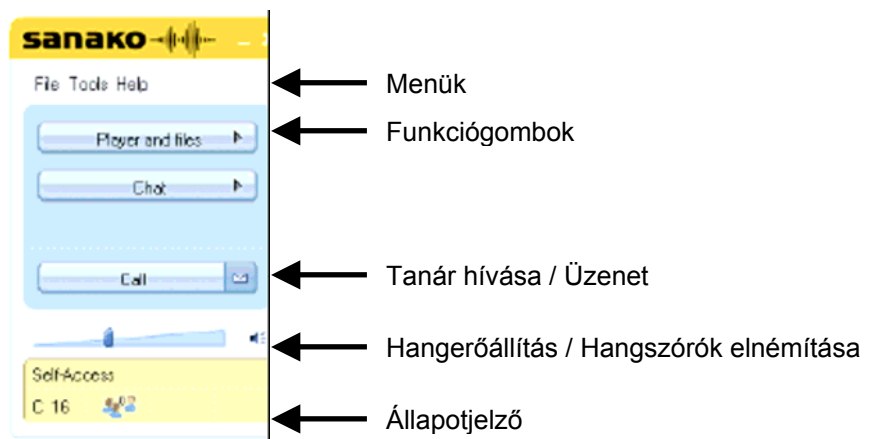
aktuális címlistát **törölni**

BÖNGÉSZŐM MEGNYITÁSA

Ez megnyitja a tanár webböngészőjét, amellyel vezérelhetők a diákok böngészői.

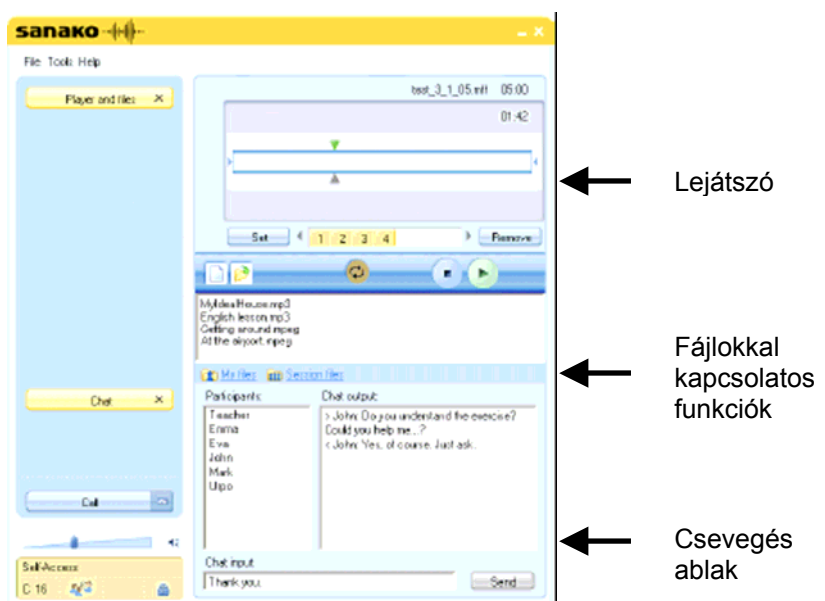
A STUDY 500 STUDENT DIÁK ALKALMAZÁS

A STUDY 500 STUDENT DIÁK ALKALMAZÁS ÖSSZETEVŐI



SANAKO Study 500 Student diák kezelőfelület

A funkciógombok (**Lejátszó és fájlok (Player and files)** és **Csevegés (Chat)**) új ablakokat nyitnak meg a kezelőfelületen.



SANAKO Study 500 Student diák kezelőfelület Media Player és csevegés ablakkal

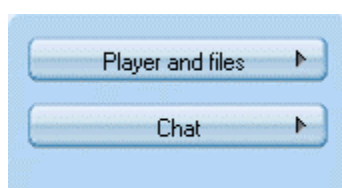
Lentebb röviden bemutatjuk a Study 500 student kezelőfelületet. Mindegyik bemutatót később részletesebben is tárgyalja a jelen útmutató.

MENÜK

File Tools Help

A Study 500 Student három menűjén keresztül elérhetők a fájlfunkciók, beállítások és az online súgó.

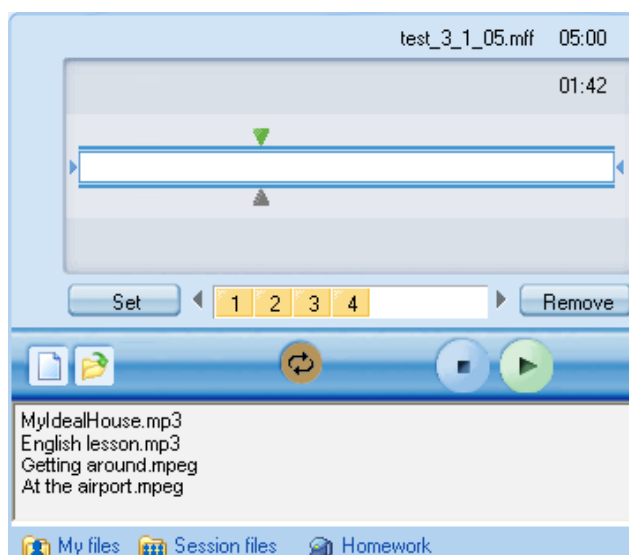
FUNKCIÓGOMBOK



Amint azt fentebb szemléltettük, a **Lejátszó és fájlok (Player and files)** és a **Csevegés (Chat)** gombok új ablakokat nyitnak meg a kezelőfelületen. Ezek a funkciók ezekben az ablakokban vezérelhetők.

LEJÁTSZÓ ÉS FÁJLOK (PLAYER AND FILES)

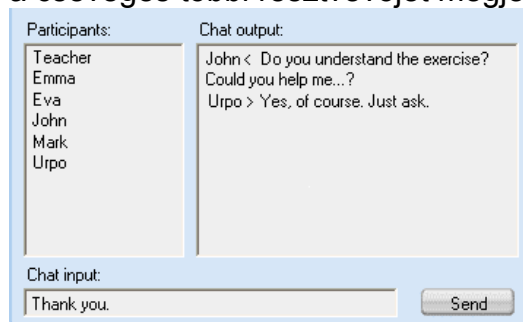
A **Lejátszó és fájlok (Player and files)** gombra kattintva megnyílik egy ablak, amely minden fájlokkal kapcsolatos funkciót tartalmaz, valamint a médialejátszót.



A fájlokkal kapcsolatos funkciókról és a lejátszó használatáról bővebb információt talál a jelen útmutató *Lejátszó és fájlok* (Player and files) fejezetében.

CSEVEGÉS

A Csevegés funkció a tanár által ki- és bekapcsolható. Ha engedélyezve van, a **Csevegés (Chat)** gombra kattintva megnyílik egy, a diák foglalkozásának a csevegőszobáját és a csevegés többi résztvevőjét megjelenítő ablak.



A Csevegés (Chat) funkcióról bővebb információt talál a jelen útmutató csevegés fejezetében.

HANGERŐÁLLÍTÁS



A hangszóró hangerejének állításához, mozgassa a csúszkát.

A hangszórók teljes elnémitéséhez, kattintson a hangszóró ikonjára a csúszka mellett.

ÁLLAPOTJELZŐ



A diák alkalmazás bal alsó sarkában lévő mező megjeleníti az Ön jelenlegi állapotát:

Listening comprehension a tanár által beállított aktuális tevékenység

A 12

az Ön aktuális foglalkozás- és pozíciószáma

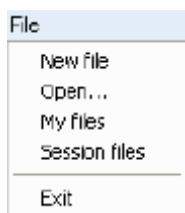


Ön modell diáknak lett beállítva Ez azt jelenti, hogy az Ön képernyője megosztásra került a többi diákkal, és beszélhet hozzájuk.



a lakat szimbólum azt jelzi, hogy az Ön lejátszójának kezelőgombjai zárolva vannak-e vagy sem

FÁJLOKKAL KAPCSOLATOS FUNKCIÓK



Új (New) – A lejátszó törlése. Az aktuális fájl eltávolításra kerül a lejátszóról.

Megnyitás (Open) – Egy fájl megnyitása. Megnyílik egy, a fájl keresését lehetővé tevő böngésző ablak.

Az én fájljaim (My files) – Megjeleníti a fájlokat az Ön személyes fájl-területén

A munkamenet fájlok (Session files) – Megjeleníti a fájlokat az Ön foglalkozásának a fájlterületén

Kilépés (Exit) – Kilép a SANAKO Study 500 Student alkalmazásból

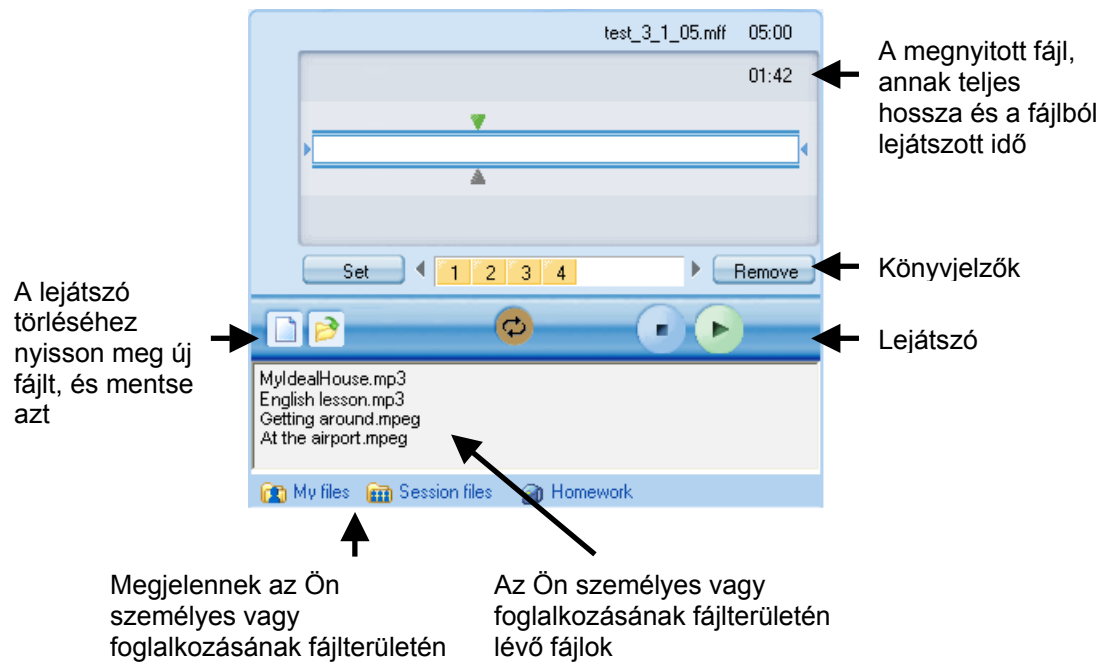
Megjegyzés: Minden fájlokkal kapcsolatos funkció elérhető a Study 500 Player alkalmazásban is.

SEGÍTSÉG KÉRÉSE


A Súlyó (Help) menü a Student diák alkalmazásban lehetővé teszi a Study 500 online súlyó fájljának elérését, és az Ön Study 500 Student diák alkalmazásának verzióinformációjának megtekintését


LEJÁTSZÓ ÉS FÁJLOK (PLAYER AND FILES)


A **Lejátszó és fájlok (Player and files)** gombra kattintva megnyílik a Study 500 Player, amellyel lejátszhatók az általános formátumú médiafájlok, mint például a WAV, AVI, MP3, csakúgy, mint a SANAKO saját fájlformátumai, az MFF és az MAA. Ezáltal használat a SANAKO Authoring szerzői eszközével, Lab 300 és Media Assistant alkalmazásokkal létrehozott anyagokat is.



FÁJLOKKAL KAPCSOLATOS FUNKCIÓK

 **Új (New)** – A lejátszó törlése. Bezárja a megnyitott fájlt és eltávolít minden könyvjelzőt.

 **Megnyitás (Open)** – Egy médiafájl megnyitása a lejátszóhoz. Ez megnyit egy párbeszédablakot, amelyben kereshet egy fájlt.

 **Mentés (Save)** – Mentse el az éppen megnyitott fájlt a diák számmal. Alapértelmezett beállítások szerint a Study 500 Player .mff formátumban menti a fájlokat. az .mff fájlok tartalmazzák az eredeti programszámot, a diák felvételét és egy könyvjelző gyűjteményt.

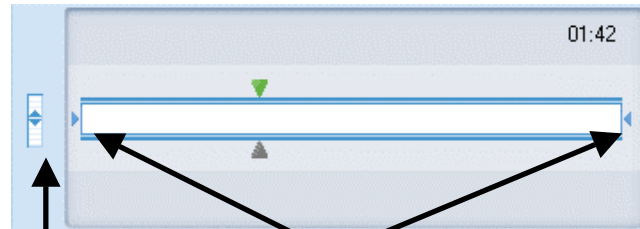
 **My files**  **Session files**

A saját fájljaim (My files) – Megjeleníti a fájlokat az Ön saját fájlterületén. Minden diák rendelkezik személyes fájlterülettel, ahol tárolhatja a saját fájljait.

A munkamenet fájlok (Session files) – Megjeleníti a fájlokat az Ön foglalkozásának a fájlterületén. Minden foglalkozásnak megvan a saját fájlterülete.

Házi feladat – Megjeleníti a fájlokat, melyeket a tanár kijelölt önálló munkához. Ezeket a fájlokat elmentheti és dolgozhat rajtuk az iskolában vagy otthon.

SZÁM MEGJELENÍTŐ



Az egyensúly beállítása a program és a hallgató száma között

Egy foglalkozás elkülönítése elkülönített lejátszáshoz.

A médiafájl egy szegmensének elkülönített lejátszása céljából való elkülönítéséhez felettük az egérgombot lenyomva, mozgassa a kis tabulátorokat a szám megjelenítők végeinél.

KÖNYVJELZŐK



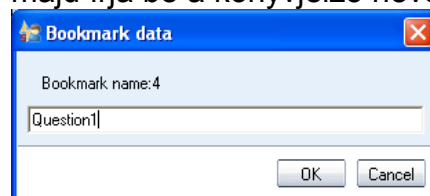
A könyvjelzők lehetővé teszik, hogy megjelöljön helyeket, amelyekhez visszatérhet a programban. Egy könyvjelző-készletre kattintva a kiválasztott helyről kezdheti el a lejátszást.

Egy könyvjelző beállításához, kattintson a **Beállítás (Set)** gombra. Ez hozzáad egy jelet a számozás szerinti sorrendben.



A felesleges könyvjelzők törléséhez, kattintson az **Eltávolítás (Remove)** gombra, majd az eltávolítandó könyvjelzőre.

A könyvjelző elnevezéséhez, a párbeszédablak megnyitásához, kattintson jobb egérgombbal a könyvjelzőn, majd írja be a könyvjelző nevét a párbeszédablakba.



A könyvjelző neve ezt követően eszközeírásként megjelenik, ha a könyvjelző fölé viszi az egérmutatót

LEJÁTSZÓ VEZÉRLŐK



Lejátszás (Play) – Lejátsza a megnyitott fájlt.



Szünet (Pause) – Felfüggeszti a fájl lejátszását. Egy fájl lejátszása közben a **Lejátszás (Play)** gomb **Szünet (Pause)** gombbá változik.



Állj (Stop) – leállítja a fájl lejátszását.



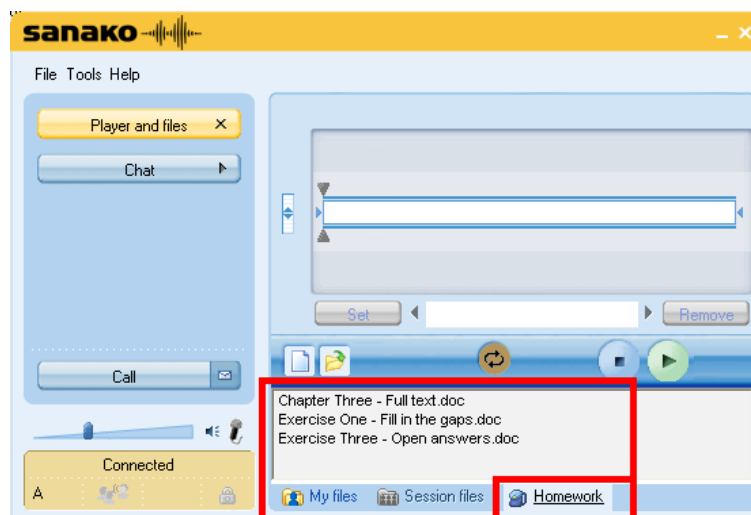
Ismétlés (Repeat) – megismétli a kiválasztott szegmenst vagy az egész fájlt.

HÁZI FELADAT

A Házi feladat funkcióval a tanárok anyagokat tudnak a diákoknak kiosztani önálló munkához. A diákok ezután szabadon elmenthetik a fájlokat pl. USB sticken és dolgozhatnak az anyagon otthon vagy az iskolában.

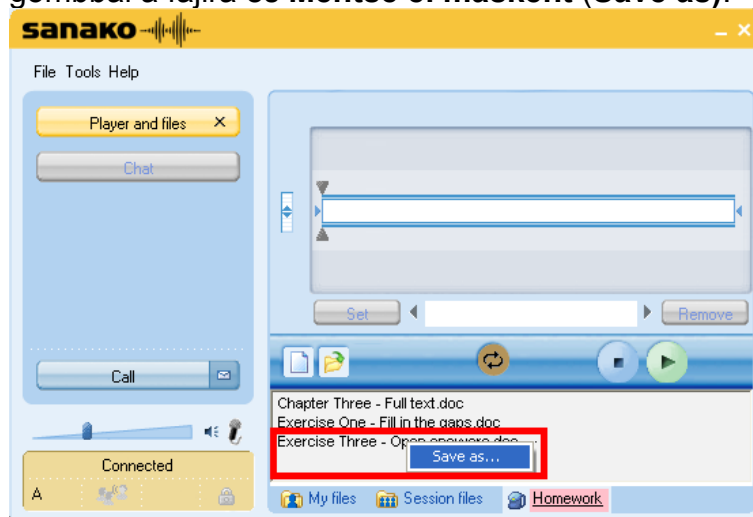
HOZZÁFÉRÉS A HÁZI FELADAT FÁJLOKHOZ

A fájlok melyeket a házi feladat területhez a tanár hozzáadott a diákoknak a Diák Lejátszó Házi feladat fájlterületen lesznek elérhetőek.



A házi feladat fájlok elmentéséhez a diák gépeke vagy USB sticken vagy kattintson duplán a fájlra vagy kattintson a jobb

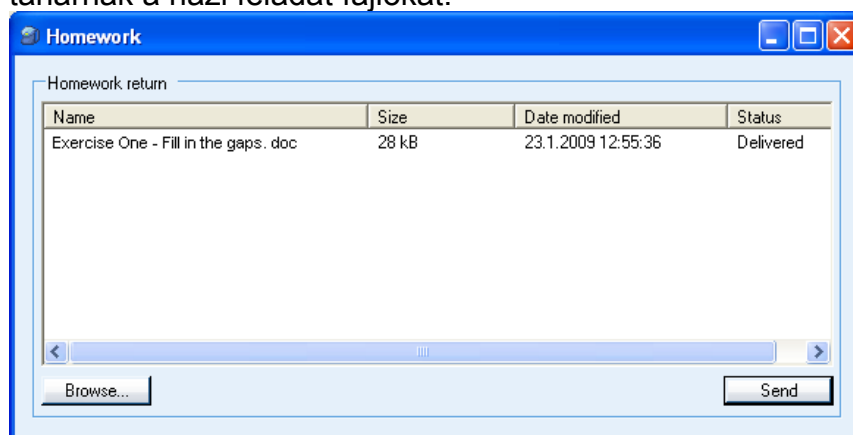
gombbal a fájlra és **Mentse el másként (Save as)**.



Amint a diákok elmentették a házi feladat fájlokat szabadon dolgozhatnak rajtuk bárhol.

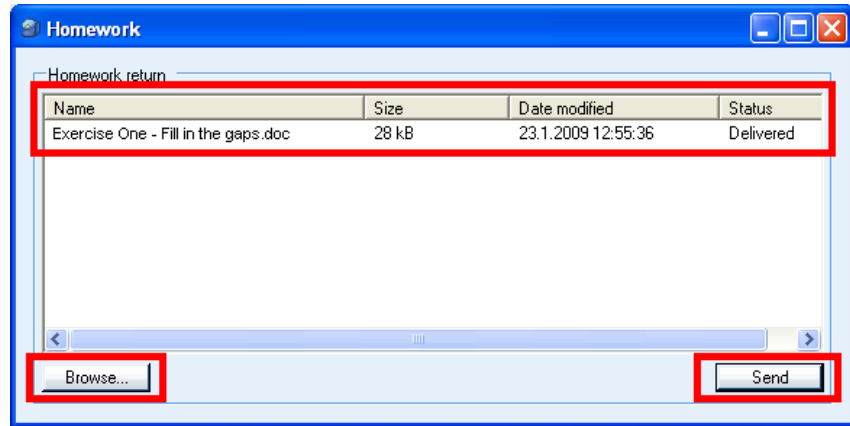
HÁZI FELADAT FÁJLOK BEADÁSA

A diákok csak akkor adhatják be a házi feladatot, ha a tanár engedélyezi. Amikor ezt a tanár engedélyezi, a diák gépeken megnyílik egy ablak, ahol a diákok visszaküldhetik a tanárnak a házi feladat fájlokat.



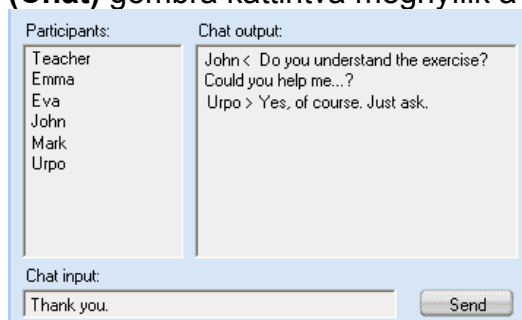
A benyújtandó házi feladat kiválasztásához kattintson a **Böngészés (Browse)** gombra és keresse meg a házi feladat fájlt. A fájl most megjelenik a házi feladat ablakban. A fájl elküldéséhez a tanárhoz, kattintson a **Küldés (Send)** gombra. A **Status** oszlop mutatja, hogy mikor lett a fájl

kézbesítve.



CSEVEGÉS

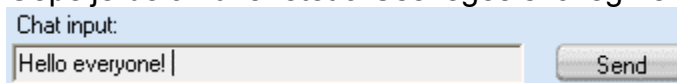
A tanár be- és kikapcsolhatja a Csevegés funkciót a diákok számára. Ha a Csevegés be van kapcsolva, a **Csevegés (Chat)** gombra kattintva megnyílik a Csevegés ablak.



A Study 500-ban minden foglalkozásnak saját Csevegő szobái vannak. A Csevegés ablakban megjelenik a csevegés előzménye és a foglalkozás aktuálisan jelen lévő résztvevői.

EGY CSEVEGÉS ÜZENET KÜLDÉSÉHEZ:

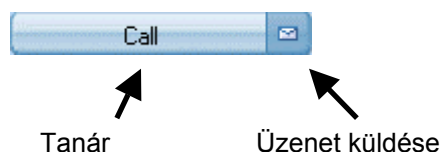
1. Gépelje be az üzenetét a Csevegés szövegmezőjébe.



2. Kattintson a Küldés (Send) gombra. Az Ön üzenete megjelenik a Csevegés kimeneti ablakában.

TANÁR HÍVÁSA / ÜZENET KÜLDÉSE


Ha a diákoknak szükségük van rá, hogy beszéljenek a tanárral felhívhatják őt vagy írott üzenetet küldhetnek neki.

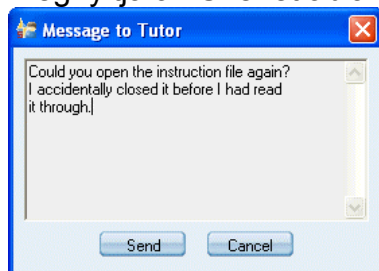


A TANÁR HÍVÁSÁHOZ

1. Kattintson a **Hívás (Call)** gombra.
2. A tanár képernyőjén az Ön ikonja felett ekkor megjelenik egy kérdőjel, amely azt jelzi, hogy Ön szeretne beszélni a tanárral.

HA SZERETNE ÜZENETET KÜLDENI A TANÁRNAK

1. Kattintson az **Üzenet (Message)** ikonra . Ez megnyitja az Üzenet ablakot.



2. Gépelje be az üzenetét.
3. Kattintson a **Küldés (Send)** gombra, és az üzenet megjelenik a tanár képernyőjén.

WEBBÖNGÉSZŐ

A tanár bármikor elindíthatja a webböngészőket a diákok számára, és lehetősége van ellenőrizni a diákok navigációját.



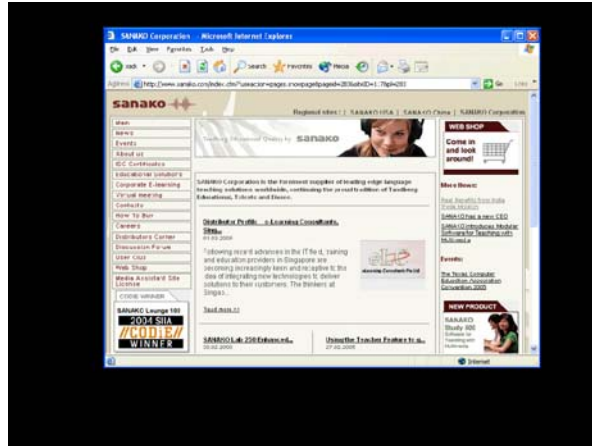
TANÁRI ELLENŐRZÉS

Ha a tanár Követés módra állítja a diákok böngészőit, akkor azok csak azt a weboldalt jelenítik meg, amely a tanár böngészőjében meg van nyitva. A diákok nem is tudnak navigálni, mivel kezelőgombokjaik szürkék.

A tanár engedélyezett és tiltott weboldalak meghatározása révén korlátozhatja a diákok navigációját.

ZÁROLÁS

A tanár használhat különféle zárolási beállításokat annak érdekében, hogy a diákok figyelmét az aktuális feladatra vonja.



Zárolt diák képernyő egy megnyitott alkalmazással

Ha a tanár zárolta az Ön számítógépét, a képernyője elsötétül, és csak azokat a fájlokat és alkalmazásokat tudja megtekinteni, amelyeket a tanár megnyit.

Ha a tanár zárolta az Ön képernyőjét, a képernyője elsötétül, de használhatja az egerét és billentyűzetét, hogy dolgozzon a tanár által megnyitott fájlokkal és alkalmazásokkal.

Ha a tanár zárolta az Ön egerét és billentyűzetét, akkor Ön láthatja a saját képernyőjét, de nem használhatja az egerét és a billentyűzetét.

KIEGÉSZÍTŐ MODULOK A SANAKO STUDY 500-HOZ

A SANAKO Study kiegészítő modulok növelik a tanítás és a tanulás hatékonyságát és erőteljes oktatási eszközökkel látják el az oktatókat.

Megjegyzés: A lentebb bemutatásra kerülő kiegészítő modulok modulonként külön kiegészítő modul licenz megvásárlásával érhetőek el.

SANAKO STUDY ADMIN MODUL

A SANAKO Study Admin modul elősegíti a SANAKO Study szoftver oktatási környezet könnyű és sima működését. Ez a hasznos eszköz a hálózaton folyó oktatói és tanulói tevékenység felügyeletéhez szükséges forrásokkal látja el a hálózat rendszergazdáinak a munkáját, és ezáltal segíti a tanárok, illetve diákok munkáját is. Ezen túl az Admin modul alapvető diagnosztikai eszközöket biztosít a rendszer általános használata során felmerülő problémákhoz.

Az Admin modul funkciói számos felügyeleti tevékenységet tesznek lehetővé. Ezek a következők: a rendszergazdák felügyelhetik a diákok tevékenységét, megtekinthetik a miniatűr képeket, távvezérelhetik, illetve kikapcsolhatják a munkaállomásokat, valamint egyeztethetnek a munkaállomások használóival miközben kezelik és vizsgálják a problémákat. Ezáltal az IT felügyelő menedzselheti az osztály tevékenységét, ami hasznos azokban az esetekben, amikor a tanár nem lehet jelen, de szükség esetén akár távoli támogatást is tud nyújtani a tanárnak.

A modul Crossroadhoz csatlakoztatott munkaállomásokról szóló, általános áttekintő információkkal látja el a rendszergazdákat. A rendszergazda láthatja A Study alkalmazások aktuális állapotának és technikai konfigurációjának részletes listáját a hálózathoz csatlakoztatott összes munkaállomásra vonatkoztatva, ez

hasznos lehet a problémák azonosítása és a megoldása során.

SANAKO STUDY BLACKBOARD MODUL

A SANAKO Study Blackboard modul lehetővé teszi a tanárok és tanulók számára a Blackboard tananyagok élőben, tanár által vezetett tanulási helyzetekben történő gyors használatát csakúgy, mint az aszinkron Blackboard tanulási környezetben való alkalmazást.

A Study Blackboard modul létrehoz egy "portált" a Study szoftverben, és ezáltal gyors hozzáférést biztosít a tanároknak a Blackboard Tanulásmenedzsment rendszerhez (LMS). Ennek a hozzáférési pontnak a kiválasztásával a tanár megnyit egy csatlakozást a Blackboard kiszolgálón, amin keresztül letölthet fájlokat és tananyagokat a SANAKO Study fájlterületre élő tantermi oktatáson történő felhasználásra.

A tantermi együttműködésen túl, a tanulók önállóan is folytathatják az órai anyag gyakorlását. Azt követően, hogy a tanár elérhetővé tette az anyagot a diákok számára a Blackboard modulon keresztül, a diákok önállóan elérhetik a leckék anyagait az Önálló tanulás során.

SANAKO STUDY CONTENT AUTHORIZING MODUL (TARTALOMSZERKESZTŐ MODUL)

A SANAKO Study Content Authoring modul egy könnyen használható eszköz a különféle, motiváló oktató anyagok létrehozására. A Content Authoring modullal a tanár többféleképpen kombinálhatja a szövegeket, képeket, hanganyagokat és videókat, ezáltal speciális célokra hozhat létre tananyagokat. A tanárok a különféle médiákat egy tanulási tevékenységben kombinálva fenn tudják tartani a diák érdeklődést.

A SANAKO Study Content Authoring modul szoftvert és licenst tartalmazza a Study 500 alapcsomag.

A Study Content Authoring modul által biztosított tartalomszerkesztő alkalmazás különböző médiaformátumokat kínál, melyeket a tanárok könnyen társíthatnak az oktatási anyagaikkal. A tartalom létrehozását követően minden tananyag külön fájlba menthető, ezáltal könnyebbé válik az anyagok tárolása és használata.

Amikor a tanár tananyagot hoz létre a Content Authoring modullal, először is kiválasztja a tartalomprojekt alapjául szolgáló médiafájlt, majd szabadon adhat hozzá újabb elemeket, képeket, hangfájlokat, videókat és feliratokat.

Amikor a tanár különböző elemeket ad hozzá a médiafájlhoz, meghatározza a médiafájlban az összes elem diákoknak történő megjelenítésének pontos idejét, valamint a gyors ellenőrzéshez könyvjelzőket használ a fájl bizonyos helyeinek megjelöléséhez.

SANAKO STUDY VIZSGAMODUL

A Vizsgamodul egy értékes eszköz, amely leegyszerűsíti a feladatsorok létrehozását és adminisztrációját. A Vizsgamodul tartalmaz egy hatlépéses "varázsló" alkalmazást, amely végigvezeti a tanárokat a feladatsorok létrehozásának lépésein. A Vizsgamodul rugalmassága révén a tanárok könnyen variálhatják az egyes kérdéstípusokat és szerkeszthetik a meglévő feladatsorokat.

A Vizsga Varázsló segíti az oktatókat bármilyen típusú kérdés megtervezésében, amely meghatározott képzettség vagy hallgatói képesség méréséhez szükséges. A tanárok akár időkorlátot is megadhatnak és körvonalazhatják a feladatsorokra vonatkozó utasításokat, mielőtt elkezdik azok adminisztrációját. Lehetőség van teljes vizsgák előzetes megtekintésére is.

A Vizsgamodul a teszteredmények generálása révén fontos követési mechanizmust biztosít a tanár és a diákok számára is, ezáltal a diákok azonnali visszajelzést kaphatnak a teljesítményükről, de a tanár dönthet úgy is, hogy nem mutatja meg a diákoknak azonnal az elért eredményeiket.

A diákok a SANAKO Vizsga lejátszó segítségével könnyen és kényelmesen oldhatják meg a feladatsorokat, a tanárok pedig a Study 500 szokásos tevékenységválasztási eljárását használva indíthatják el a vizsgafájlokat a diákok számára. A diákok a Vizsga lejátszót önálló módban arra is használhatják, hogy további gyakorló feladatsorokat játszanak le vagy ellenőrizzenek vele.

SANAKO STUDY MOBILE MODUL

A SANAKO Study Mobile modul révén a tanárok és a diákok a Nokia N810 internettáblán keresztül részt vehetnek a SANAKO Study élő oktatáson. A Nokia kézikészülékei révén a tanárok és a diákok kiterjeszthetik a tanulási környezetet az otthonukra és arra az időre is, amikor úton vannak.

A Nokia N810 internettábla egy zsebkészülékben nyújtja a PC minden képességét, internetkapcsolattal és néhány előre telepített SANAKO Study szoftverrel együtt. A Study Mobile modul révén a tanár egy interaktív tanulási környezetben összpontosíthatja a diákokat, azok fizikai elhelyezkedésétől függetlenül.

A Study Mobile modul funkciói a következők: a diák képernyő zárolása, hogy a tanuló a feladatra koncentráljon, hangos és szöveges kommunikáció az iránymutatáshoz és azonnali visszacsatoláshoz, tanár által ellenőrzött webböngészés, diák miniatűrök és képernyő-felügyelet, csoportba rendezés az együttműködéshez és interakciókhoz.

SANAKO STUDY SZAVAZÓ MODUL (A STUDY 500 CSOMAGBAN BENNE VAN)

A Szavazó modul (Voting Module) lehetővé teszi a tanár számára, hogy gyorsan feltérképezze az adott anyag tanulói megértését, ezáltal azonnal javíthatja a hibákat és hibás koncepciókat. Hozzájárul a hatékony oktatáshoz és rendkívüli mértékben javítja a tanulás eredményességét. A Szavazó modul új gombokat ad hozzá a Study kezelőfelületéhez, az Élő visszacsatolás és a Szavazás gombokat.

Az Élő visszacsatolás funkcióval a diákok tudathatják a tanárral, hogy követik-e az órát, vagy nehézségük van, azáltal a tanár a diákok tudásszintjéhez igazíthatja a tanítás sebességét.

A Szavazás funkció lehetővé teszi a tanárok számára, hogy azonnali lekérdezéseket intézhessenek a diákokhoz, azok figyelmének ellenőrzésére, és feleletválasztós kérdéseken keresztül annak megállapítására, hogy a diákok értik-e a témát.

SANAKO STUDY VIDEO STREAMING MODUL

A SANAKO Study Video Streaming modul lehetővé teszi a tanároknak, hogy közvetlenül a diákok számára sugározzanak videót különféle analóg forrásokból, például DVD- és VHS-lejátszókról, illetve médiafájlokból.

A modul a SANAKO szoftvert futtató SANAKO video streaming hardver kiszolgálóból és egy, az adminisztráció és videófolyam menedzselését szolgáló, egyszerű böngésző kezelőfelületből áll. A SANAKO Video Streaming modul a video streamer LAN-ra történő telepítését, valamint egy vagy több videoforráshoz történő csatlakoztatását követően készen áll a használatra.

A modul segítségével a tanárok videót jeleníthetnek meg a diákok számára, illetve párhuzamosan küldhetnek, digitalizálhatnak és menthetnek el videoanyagot médiafájlba későbbi használatra. A tanár a SANAKO Study kezelőfelület Video Stream gombjára kattintva vagy a videót a

nyelvtanulási tevékenység médiaforrásként kiválasztva, egyszerűen indíthat el videófolyamot a diákok képernyőjére.

Megjegyzés: A SANAKO Study Video Streaming Modul használatához Quicktime 7.0.3 vagy újabb szükséges.

